

# irekita

Justiziaren alde lanean  
Trabajamos por la justicia

## Gizarte bazkeria Euskadin

ORAINA ULERTU, ETORKIZUNARI AURRE EGITEKO

**F**oessa Fundazioak eta Caritasek Euskadiko gizarte garapen eta bazterkeriaren inguruko bigarren txostena egin dute, eta horren bidez lortutako ondorioak partekatu nahi ditugu. Gizarte-bazterkeria nola sortzen den eta nori eragiten dion ezagutu nahi badugu, pobrezia egoeretatik harago begiratu behar dugu. Gizarte-bazterkeria eta inklusioa parte-hartzearekin lotuta daude. Zein puntutaraino garen, sentitzen garen eta sentitzen gaituzten komunitateko kide, eta nola aberasten duen errekonozimendu horrek gure eguneroko bizimodua eta gizartean egoteko modua.

Errealitatea hobeto ezagutzea ere lagungarria izango da etorkizuneari gerta daitezkeen bazterkeria egoerak prebenitzeko. Gure gizartean, gero eta gehiago, pobrezia eta gizarte-bazterkeria belaunaldiz belaunaldi transmititzen diren egoerak dira. Oraina ulertu behar dugu, etorkizunari aurre egin eta fenomeno hori geldiarazteko. Gizarte moduan, ezin diogu erantzukizun horri izkin egin.

## La exclusión social en Euskadi

ENTENDER EL PRESENTE PARA AFRONTAR EL FUTURO

**C**ompartimos las conclusiones del II Informe sobre exclusión y desarrollo social en Euskadi realizado por la Fundación Foessa y Caritas. Conocer cómo se produce y a quienes afecta la exclusión social requiere ampliar nuestra mirada más allá de la cuestión de la pobreza. La exclusión y la inclusión social nos hablan de participación social. Hasta qué punto somos, nos sentimos y nos sentimos miembros de una comunidad y de cómo ese reconocimiento y participación enriquecen nuestra vida y nuestro estar en sociedad.

Este acercamiento a la realidad también nos prepara para prevenir las exclusiones del futuro. En nuestro contexto social, cada vez con más frecuencia, la pobreza y el riesgo de exclusión social son una herencia que va pasando de generación en generación. Necesitamos comprender el presente para afrontar el futuro y frenar esta dinámica. Es esta una responsabilidad que no podemos eludir como sociedad.

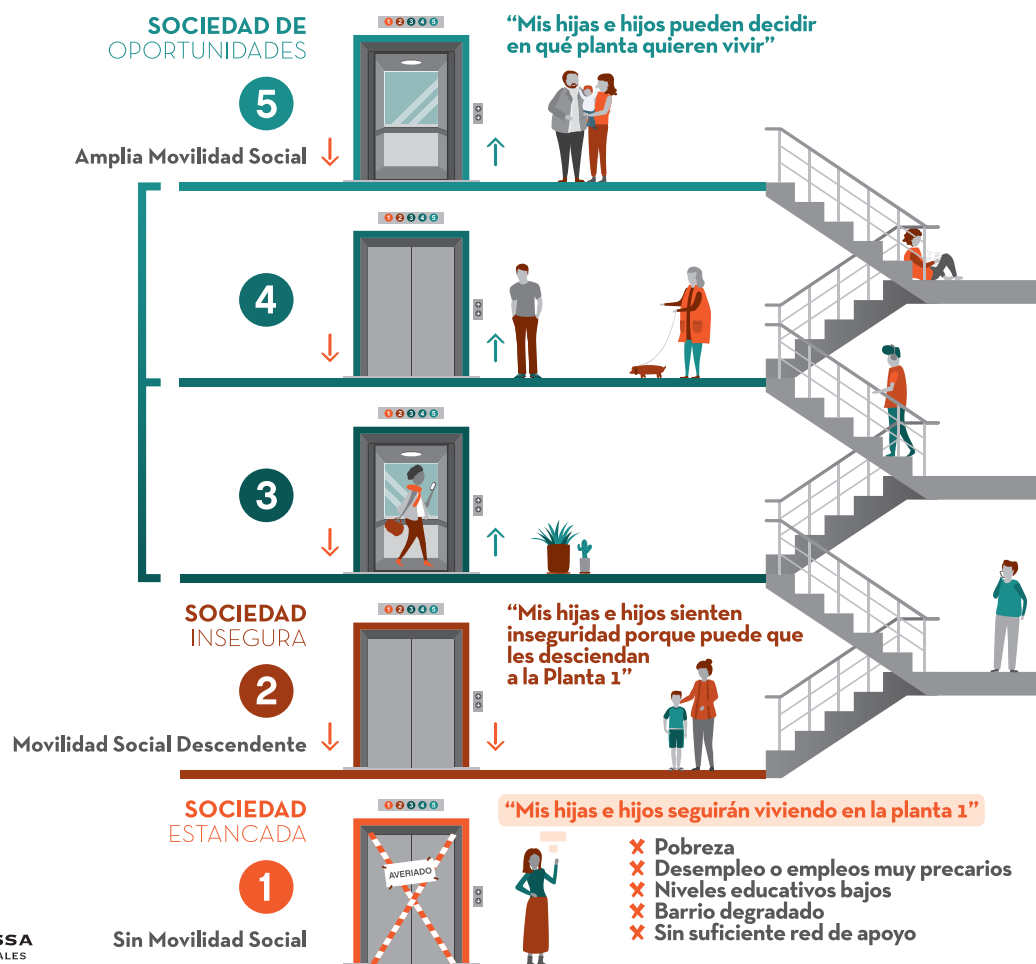
### MOVILIDAD SOCIAL



#### TRANSMISIÓN INTERGENERACIONAL DE LA POBREZA

Si en la infancia has sufrido dificultades económicas, el riesgo de pobreza o exclusión:

- Se duplica al de la media de la población
- Se duplica la probabilidad de no terminar estudios secundarios obligatorios



# LA EXCLUSIÓN SOCIAL

EUSKADI

- Es más que la falta de dinero
- Es la acumulación de dificultades
- Es un alejamiento del espacio central de la sociedad
- Es multidimensional

## LA ESPIRAL DE LA EXCLUSIÓN



**Caritas**

**FUNDACIÓN FOESSA**  
FOMENTO DE ESTUDIOS SOCIALES  
Y DE SOCIOLOGÍA APLICADA

**EMPLEO**  
Ser la persona que sostiene económicamente el hogar y llevar más de 1 año desempleada

**PARTICIPACIÓN POLÍTICA**  
No participar en la vida social

**AISLAMIENTO**  
Vivir en soledad sin ningún apoyo

**CONSUMO**  
Pobreza extrema con ingresos inferiores al 30% de la renta familiar mediana

**VIVIENDA**  
Riesgo de desahucio

## DIMENSIONES DE LA EXCLUSIÓN SOCIAL

**SALUD**  
Tener una enfermedad crónica que impida la autonomía

**EDUCACIÓN**  
Tener un bajo nivel de estudios

**CONFLICTO SOCIAL**  
Sufrir malos tratos

EN 2018

**334**  
mil  
personas

Exclusión social total  
Moderada + Severa



Exclusión social severa

**194**  
mil  
personas

Personas con mayor acumulación de problemas

## Gizarte-bazterkeria

### ZER ESAN NAHI DUGU GIZARTE-BAZTERKERIAZ ARI GARENEAN?

**P**obrezia eta gizarte-bazterkeria erlazionatuta egoten dira maiz, baina gauza desberdinak dira. Gizarte-bazterkeria errealitate konplexua da, eta haien artean nahasten diren arazo ugari osatua dago. Pertsonaren arabera, modu batera edo bestera nahasten dira. Beraz, gizarte-bazterkeriaren barruan, elkarren artean zerikusirik ez duten pertsona eta egoerak aurki ditzakegu. Elkarren aurrean jarriz gero, ezaugarri komunik ez dutela pentsatuko luketen pertsonak. Baina badago partekatzen duten zerbait; eremu sozial bat: Bazterkeriarena.

Pobreziak pertsona baten edo talde baten egoera neurtzen du, diru-sarreraren edota oinarritzotzat jotzen diren ondasunak lortzeko aukeren arabera. Erreferentziatzeko diru-sarrera bat ezartzen da, eta kopuru horretatik

behera duten pertsonak pobrezia egoeran daudela esaten dugu.

Gizarte-bazterkeria hori baino gehiago da. Hainbat egoera ematen dira, eta horien ondorioz pertsona gizarteratze-egoeratik urruntzen doa, hau da, elkarbizitza, partaidetza, ondasun eta zerbitzuen eremua, harremanak, onarpena, produkzioa eta bestelako ezaugarri eta eremuetatik kanporatu egiten da apurka-apurka. Diru-sarrerez gain, kontuan izan behar dugu beste esparru batzuetan aritzeko eta zerbitzu batzuk jasotzeko aukera: hezkuntza, enplegua, osasuna, parte-hartze politikoa eta etxebizitza. Horrekin batera, harremanak, familia-sarea eta lagunak ere kontuan izan behar ditugu. Azken finean, bazterkeria sortzen da gure eskubideak gauzatzeko aukerak eta gure harreman-sarea kolokan daudenean. Horrek gizartearen erdigunetik urrundu egiten gaitu.

## Exclusión social

### ¿QUÉ QUEREMOS DECIR CUANDO HABLAMOS DE EXCLUSIÓN SOCIAL?

**P**obrezia y exclusión social a menudo suelen estar relacionadas, pero son cuestiones distintas. La exclusión social es una realidad compleja, formada por muchas problemáticas que se enredan entre sí. Se enredan de manera diferente en distintas personas. Por lo tanto, dentro de la exclusión social podemos encontrar diferentes rostros y vidas que no tienen nada que ver la una con la otra. Personas que, si se encontraran frente a frente, sentirían que no tienen nada en común. Pero hay algo que comparten, un espacio social: el de la exclusión.

La pobreza mide la situación de una persona o una población en relación a los ingresos económicos y al acceso a unos bienes considerados básicos. Se establece una cuantía de ingresos de referencia y las personas que disponen de menos ingresos que la

cuantía establecida son las que se encuentran en situación de pobreza.

La exclusión social va más allá. Está relacionada con múltiples situaciones que hacen que una persona o un conjunto de personas se vayan alejando de la integración social, es decir, se vayan alejando del espacio de convivencia, participación, pertenencia, acceso a bienes y servicios, relación, aceptación, producción... de una sociedad. Además de los ingresos, hay que tener en cuenta cuestiones relacionadas con el acceso a derechos como la educación, el empleo, la sanidad, la participación política y la vivienda. A esto cabe unir todo nuestro mundo de relaciones, de apoyos personales de familiares y amistades. La exclusión, en definitiva, surge cuando nuestro acceso a los derechos y nuestro mundo de los apegos personales están heridos. Esto nos va aislando y alejando del centro de la vida social.

# Etxebizitza arloko bazterkeria

## ETXEBIZITZA, BIZITZA DUIN BATERAKO ESKUBIDEA

**E**txebizitzak berebiziko garrantzia du pertsonentzat. Gure etxea gure eremua da, gure sutondoa. Bertan garatzen ditugu gure lotura garrantzitsuenak, eta gure bizi-proiektua lantzeko babesgune ezinbestekoa da. Segurtasuna, intimitatea eta atsedena ditugu etxean. Etxean gure iragana, oraina eta etorkizuna eraikitzen ditugu.

Gure gizarte-testuinguruan, hala ere, etxebizitzaren balio garrantzitsua ez da pertsonentzako babesleku izatea; merkatu-ondasun nagusia bihurtu da. Eta horrek arazo larriak sortzen ditu. Etxebizitzek duten merkatu-balio huts hori eraldatu behar dugu, izan ere, bizimodu duina lortzeko eskubidea dela ulertu behar dugu.

Gaur egun, etxebizitza egoki bat eskuratu eta mantentzeko aukera da Euskadin daukagun arazo sozial larrietako bat, eta jende gehieni eragiten diona. Enplegu arazoa baino hedatuago dago. Arazoa are larriagoa da bazterkeria-egoeran dagoen jendearen artean. Euskadiko herritar multzo orokorraren % 22ak ditu etxebizitza arloko arazoak, eta portzentajea % 58koa da bazterkeria egoeran dauden pertsonen kasuan.

Etxebizitza gastuak gehiegizkoak dira, ordaintzeko zailtasunen ondorioz zorrak sortzen dira, eta horniketa gastuei aurre egiteko zailtasunak ere gero eta ohikoagoak dira. Azken urteetan hirukoiztu egin da egoera horien mende dauden pertsonen kopurua.

# Exclusión residencial

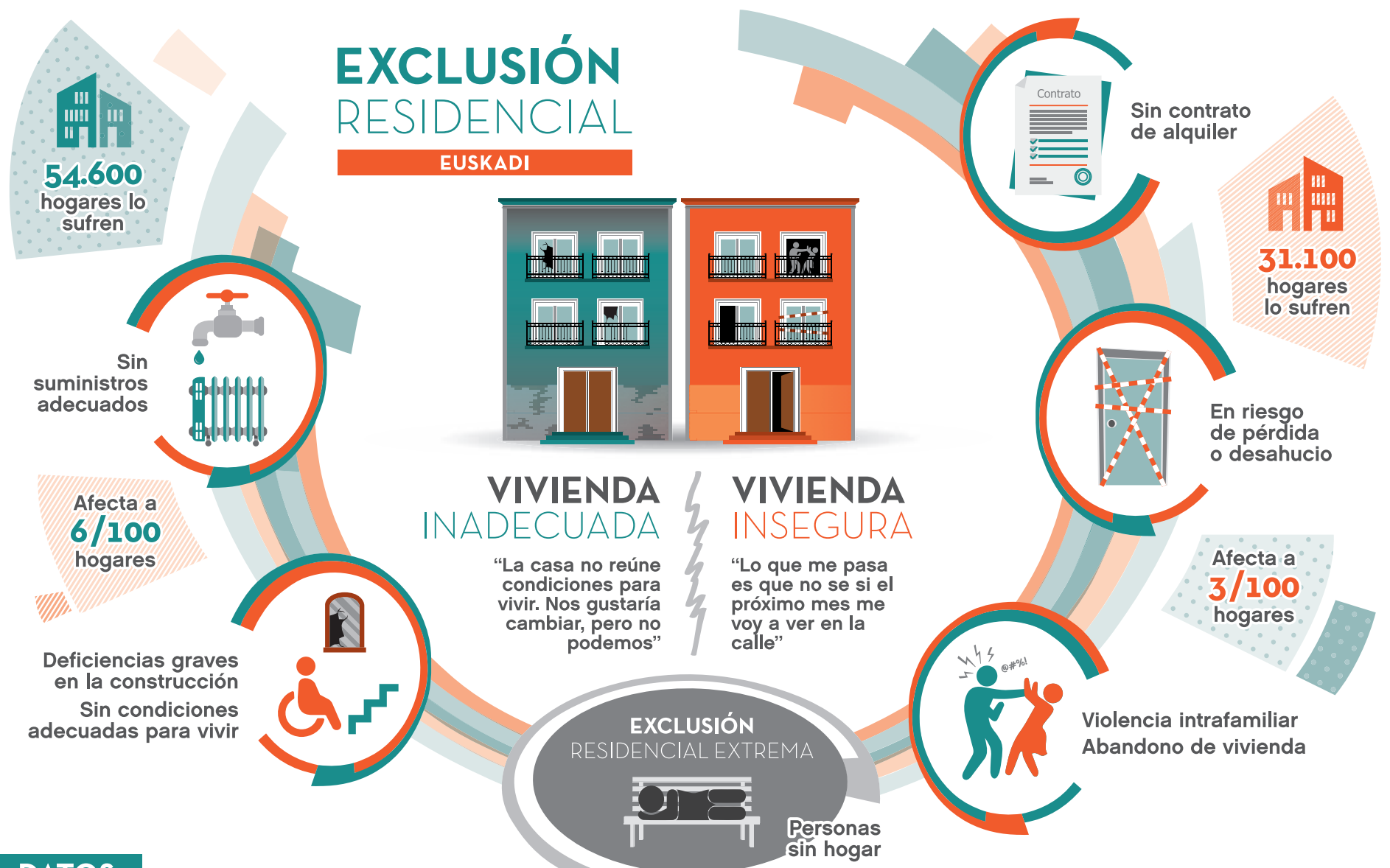
## LA VIVIENDA COMO DERECHO PARA UNA VIDA DIGNA

**D**esde la perspectiva de la vida de las personas la vivienda constituye nuestro hogar. Es el lugar donde se dan nuestros vínculos afectivos más importantes y en el que nos apoyamos para construir nuestros proyectos vitales. Es el lugar que nos brinda seguridad, intimidad, descanso. En el hogar construimos pasado, presente y futuro.

En nuestro contexto social, sin embargo, la vivienda cobra su máximo valor no como hogar, sino como bien mercantil de primer orden. Y esto nos está generando serios problemas. Necesitamos transformar el valor exclusivamente mercantil de la vivienda en valor como bien de derecho que posibilita una vida digna.

Actualmente el acceso y el mantenimiento de una vivienda adecuada y segura es el problema social que afecta a más personas en Euskadi. Es un problema más extendido aún que el problema del empleo. La situación se acentúa en la población en situación de exclusión. La vivienda es un problema para el 22% del conjunto de la población de Euskadi y para el 58% de las personas que se encuentran excluidas.

Los gastos excesivos en vivienda, las deudas en el pago de la misma y las dificultades para hacer frente a los gastos de suministros han crecido en nuestro entorno. En los últimos años se ha multiplicado por tres la población afectada por estas situaciones.



### DATOS

Población en hogares con gastos excesivos en vivienda o con deudas relacionadas con el pago de la vivienda y los suministros

233 mil personas en 2018, 3 veces más que en 2013





# Kohesio soziala eta giza garapen integrala

## BERRI ON BAT ETA BESTE TXAR BAT DITUGU

**O**na zera da, 2013 eta 2018 urteen artean handitu egin dela erabat integratua dagoen euskal biztanleria. Gainera, estatuko gainerako lekuekin alderatuta, Euskadiren egoera positiboa da: Hemen, herritarren % 56,6 erabat integratuta dago; estatu mailan, aldiz, % 48,4koa da portzentajea. Euskadi da erabateko integrazio tasa altuenetakoa duen autonomia erkidegoa. Estatuko gainerako lekuetan baino baxuagoa da gizarte-bazterkeriaren tasa ere: % 15,2koa da Euskadin, eta % 18,4koa estatu osoan.

Biztanleria integratuaren igoera horren arrazoia da aurretik ere integratuta zeuden baina egoera pixka bat prekariora zuten pertsonen egoera hobetu egin dela. Integrazio prekarioran egotetik, erabateko integrazioa pasa dira. Beren egoera hobetu egin da.

Berri txarra da, ordea, erabateko integrazioa hobetu arren, bazterkeria egoeran dagoen biztanleriaren tasa ez dela ia ezer murriztu. Are gehiago esango dugu, okerren dauden kopurua handitu egin da. 2013an euskal biztanleriaren % 5,3 zegoen bazterkeria egoera larrian, eta 2018an bazterkeria larri hori % 8,8ra hedatu da. Hau da, lehen bazterkeria egoera moderatuan zeudenek okerrera egin dute, eta orain bazterkeria egoera larrian daude.

Dualizazio sozialerako joera baten aurrean gaude: Hobeto dagoen jendearen egoera hobetzen da, baina okerren dauden egoerak ere okerrera egiten du. Bi talde murriztu dira: Integrazio prekarioran daudenena, hoberantz egiten baitute, erabateko integrazioerantz; eta bazterkeria moderatuan daudenena, horiek okerrera egin baitute, bazterkeria larriantze. Beraz, ondo dauden pertsonen eta txarto dauden pertsonen arteko aldea handitzen

ari da, eta horrek kohesio sozialaren erronkara garamatza. Gizarte moduan, geure buruari galdetu behar diogu krisia gainditu eta desberdintasun egoerak murrizten ari diren, edo, kontrara, gizarte talde batzuk besteengandik aldentzen ari garen.

Kontu hau ez da samurra; izan ere, gizarte iraunkor batek inklusioa eta kohesio soziala izan behar ditu ezaugarri. Gizarte proiektu bat ez da bideragarria gehiengoa bazterkeria egoeran badago, edo gutxiengo bati larriki eragiten badiu. Gizarte bat, beste edozeren gainetik, herritarren arteko lotura izan behar da, elkarrekiko harremanetan oinarritua. Lotura hori arriskuan dagoela dirudi. FOESSA txostenaren ondorio nagusietako bat zera da: gizarteak loturak berriz ezarri behar dituela.

Gai honekin erlazioz gertatutako beste kontu garrantzitsu bat zera da; ea egungo gizarte, ekonomia eta kultur eredu egokia den gizarte iraunkorrak eraikitzeko kohesio soziala eta loturak sortzeko. Galdera horren erantzuna Frantziako Aita Santuak Ekologiaren inguruan egindako proposamenaren aurki dezakegu. Berak dio ingurumenaren narriadura, bazterkeria, pobrezia eta gizakion esplotazioa krisi sozial eta ekologiko beraren parte direla, eta eraikitzen ari garen eredu ekonomiko, sozial eta kulturalak eragin duela. Frantziak 'iraultza kultural ausarta' egiteko deia egin digu, garapen iraunkor eta erabatekoa bideratzeko, ez ingurumen arloari dagokionez soilik, baizik eta gizakion ikuspegitik ere. Aldaketa bat behar dugu berehala, planetarengan dugun eragina aldatzeko, baina baita gure arteko harremanak eraikitzeko modua aldatzeko ere; bereziki, baztertuta eta esplotatuta dauden pertsonen harremanetan.

# COHESIÓN SOCIAL

EUSKADI



## SOCIEDAD DE LAS OPORTUNIDADES

**1,5** millones de personas

- Sienten tener razón en sus ideas y prácticas cotidianas
- Consumen sin conciencia
- Cada vez practican menos la empatía y la solidaridad

CARACTERÍSTICAS



## SOCIEDAD INSEGURA

**360** mil personas

- Sienten debilitar sus lazos con la sociedad de las oportunidades pero no se ven como las estancadas
- Temen que en la próxima sacudida se precipitarán a la exclusión
- Tienen un empleo precario, insuficiente y un futuro incierto

CARACTERÍSTICAS

## KOHESIO SOZIALA ETA EKOLOGIA INTEGRALA BATERA DOAZ, ETA HONAKOAK DIRA OINARRIAK:

**-Pertsona gisa elkar ulertzeko eta errealitateari begiratzeko modu berri bat:** Gure inguru natural eta sozialarekin konektatuta.

**-Denon Onura helburutzat hartuta.**

Izan ere, Denon Onuraren jatorria gizaki oren duintasuna aitortzea da, hau da, Giza Eskubideak aitortzea.

**-Pertsona guztion arteko elkarriketa sustatuz, elkarbizitzarako.**

Errealitatea anitza da, eta baliteke arazoak eta tentsioak egotea, baina denon arteko elkarriketa bideratu behar dugu, denontzako bizikidetzaren eremu iraunkorrak sortzeko.



# Cohesión social y desarrollo humano integral



## UNA NOTICIA BUENA Y OTRA MALA

La buena, entre 2013 y 2018, ha aumentado la población vasca que se encuentra plenamente integrada. Además, comparándonos con el conjunto del Estado, la situación de Euskadi es más positiva: aquí el 56,6% de población se encuentra en situación de plena integración, frente a un 48,4% en el conjunto de España. Euskadi es una de las comunidades autónomas donde hay más integración plena. También tenemos algo menos de exclusión social que en el resto del Estado: 15,2% de población en exclusión social en Euskadi, frente a un 18,4% en el conjunto del Estado.

Este aumento de la población integrada se debe a la mejoría que se produce en personas que anteriormente se encontraban integradas, pero con algunos problemas que hacían que su integración fuera precaria. Ahora han pasado de la integración precaria a la integración plena. Han visto mejorada su situación.

La mala noticia es que, a pesar del aumento de la integración plena, en este periodo 2013-2018, en Euskadi la población en exclusión apenas se ha reducido. Es más, aumentan las personas que están peor. En 2013 un 5,3% de la población vasca se encontraba en exclusión severa y en 2018 la exclusión severa se extendió a un 8,8% de la población. Es decir, la situación de personas que antes se encontraban en exclusión moderada ha empeorado con los años y ahora se encuentran en exclusión severa.

Nos encontramos ante una tendencia a la dualización social: aumenta la población que está mejor, pero también lo hace la que está peor. Se reducen dos grupos: la integración precaria, que mejora hacia la plena integración, y la exclusión moderada, que empeora y ahora pasa a ser severa. Este alejamiento entre población que se encuentra bien y la que se encuentra peor nos coloca ante el reto de la cohesión social. Cabe preguntarse

nos como sociedad si la superación de la crisis está reduciendo la desigualdad y cohesionando la sociedad en torno a un renovado proyecto común o, por el contrario, nos estamos desvinculando unos grupos sociales de otros.

La pregunta tiene su peso, puesto que toda sociedad, para ser sostenible, necesita generar inclusión y cohesión social. Un proyecto de sociedad no es viable si la exclusión es un problema que afecta a la mayoría, o bien si afecta gravemente a las minorías. Una sociedad es, primeramente, un vínculo entre la ciudadanía, que se enlaza a través de relaciones mutuas y recíprocas. Es este vínculo el que parece estar en riesgo. Una de las principales conclusiones del informe FOESSA es la necesidad de avanzar hacia una sociedad 'revinculada'.

La otra cuestión relacionada con este tema y también de gran calado que nos deja encima de la mesa el informe es si el modelo social, económico y cultural actual permite generar los vínculos y la cohesión social necesarios para construir sociedades sostenibles. La respuesta a esta pregunta la podemos encontrar en la propuesta sobre Ecología Integral del Papa Francisco, quien subraya que el deterioro del medio ambiente y la realidad de exclusión, pobreza y explotación humana forman parte de una misma crisis socioecológica, originada por el modelo económico, social y cultural que estamos construyendo. Francisco realiza un llamamiento para avanzar en una «valiente revolución cultural», que haga posible un desarrollo sostenible e integral, no solo desde la perspectiva medioambiental, sino también desde la perspectiva humana y social. Un cambio urgente, que modifique nuestra acción sobre el planeta, pero también nuestra manera de entendernos y relacionarnos como seres humanos, especialmente con las personas excluidas y explotadas, las 'descartables'.

CARACTERÍSTICAS

### SOCIEDAD ESTANCADA

240 mil personas

- Llevan una década pidiendo abrigo porque se encuentran a la intemperie
- Desconfían de las acomodadas de la sociedad
- Desconfían de las instituciones, aunque son quienes más las necesitan



### SOCIEDAD EXPULSADA

92 mil personas

- Viven en la supervivencia pura y dura como objetivo cotidiano
- El sistema de protección social ya no piensa en ellas
- Han roto sus vínculos con el resto porque ya no sienten que se les tenga en cuenta



CARACTERÍSTICAS

## COHESIÓN SOCIAL Y ECOLOGÍA INTEGRAL VAN DE LA MANO Y AMBAS SE CONSTRUYEN SOBRE LOS PILARES DE:

**-Una nueva manera de entendernos como personas y de mirar la realidad:** conectadas y responsabilizadas con el entorno, natural y social, del que formamos parte.

**-Teniendo en cuenta el Bien Común como objetivo de desarrollo.** Bien Común que nace del reconocimiento de la dignidad de todo ser humano y, por lo tanto, del reconocimiento de los Derechos Humanos.

**-Promoviendo el diálogo entre distintos para la construcción de la convivencia.** Una realidad que se nos muestra plural, compleja y no libre de tensiones y conflictos requiere avanzar hacia el diálogo entre diferentes para construir espacios de convivencia que sean sostenibles.

### MERCANTILIZACIÓN DE LOS CUIDADOS



- ✓ Genera puestos de trabajo
- ✗ Accesible sólo si puedes pagarlo

### DESARROLLO DEL APOYO PÚBLICO



- ✓ Profesionalización
- ✗ No hay políticas sociales fuertes

### FAMILIZACIÓN DE LOS CUIDADOS



- ✓ En casa se cuida mejor
- ✗ Aumenta la carga sobre las mujeres

### LA COMUNIDAD COMO ACTOR



- ✓ La vejez es cómplice de los cuidados
- ✗ El valor de la Comunidad retrocede



## Zaintzaren krisia

### ZAINZA GIZARTE BATERAKO BIDEAN

**B**izi-itxaropena handitu da, jaiotze-tasa murriztu, eta familia mota berriak ditugu (bereziki handitu dira ama eta seme-alabez osatutako familiak); horren ondorioz, zaintza funtsezko elementu bihurtu da.

Zaintzaren krisiari buruz hitz egiten hasi gara, arazo sozioekonomiko garrantzitsua baita. Herritar guztioi eragiten digu. Bizitzaren iraunkortasunaren ikuspegia hartuta soilik ohartuko gara arazoaren magnitudeaz, hau da, bizitza erdiguenean jarrita.

Euskal herritarren % 45ek 30 eta 60 urte bitarteko adina daukate; % 28k 60 urtetik gora dute; eta soilik % 27a da 30 urtetik beherakoa. Zahartze eta mendekotasun tasa handiak ditugu.

Euskadin biztanleriaren % 9,7k dauka eguneroko bizitzako jarduerak egiteko zailtasunen bat; % 6,1ek zailtasun ez larriak dituzte; eta % 3,6k eguneroko bizimodua

autonomiaz garatzeko zailtasun handiak dituzte. Portzentajeak handiagoak dira baztertuta dauden pertsonen kasuan (% 23k zailtasunen bat dute, % 12k zailtasun ez larriak, eta % 11k zailtasun larriak). Zaintza lana egiten dutenei dagokienez, zalantzarik gabe, familia da faktore nagusia, eta, horren barruan, emakumeak dauka zaintzailearen rola. Zaintzaren krisiaz ari garela, zera ikusten dugu argi eta garbi: lan baldintza prekarioak dituen sektore feminizatu bat, aitortza sozialik ia batere gabekoa. Beren familiak eta herriak atzean utzi eta gurera gure familiak zaintzera datozen pertsonen egoera ikusarazten du zaintzaren krisiak. Baina beste aspektu bat ere bada go tartean: pertsona guztiok zaintza duina jasotzeko eskubidea dugula.

Zaintzaren gizartea dugu aurrean, beraz, erronka berri horiei nola erantzun dugun pentsatu behar dugu. Baina zein izango da garatuko dugun zaintza-eredua?

## Crisis de los cuidados

### HACIA UNA SOCIEDAD DE LOS CUIDADOS

**E**l aumento de la esperanza de vida, la baja natalidad y los nuevos tipos de familia (especialmente el aumento de familias compuestas por una mujer sola con menores) sitúan la cuestión de los cuidados como un elemento central en nuestra sociedad.

Se empieza a hablar de crisis de los cuidados evidenciando un problema socioeconómico de primer orden, que afecta al conjunto de la población. Sólo puede percibirse en toda su magnitud si la analizamos desde la óptica de la sostenibilidad de la vida, poniendo a la persona en el centro.

El 45% de la población vasca tiene entre 30 y 60 años, el 28% de la población tiene más de 60 años y tan solo un 27% de la población es menor de 30 años. Tenemos una tasa de envejecimiento y una tasa de dependencia elevada.

En Euskadi un 9,7% de la población tiene alguna limitación para realizar actividades de la vida diaria, un 6,1% tiene limi-

taciones no graves y un 3,6% tiene graves para llevar una vida diaria con autonomía. Los porcentajes son mayores en la población excluida (23% con alguna limitación, 12% con limitaciones, pero no graves, y 11% con limitaciones graves).

Respecto a quién realiza los cuidados, sin duda, el principal actor es la familia y dentro de ella, la mujer juega un rol de cuidadora determinante. La crisis de cuidados manifiesta condiciones laborales precarizadas de un sector feminizado y poco reconocido socialmente. La crisis de cuidados visibiliza la situación de personas que dejan sus países de origen y a sus familias para cuidar a las nuestras. Pero también habla del derecho de todas las personas a ser cuidadas con dignidad.

Avanzamos hacia una sociedad de los cuidados y tenemos que plantearnos cómo vamos a responder a los nuevos retos. ¿Cuál es modelo social de cuidados que vamos a desarrollar?



# Enplegua

## GAUR EGUN ENPLEGUAZ EZ DU INTEGRAZIOA BERMATZEN

**E** bazterkeria egoeran dauden Euskadiko familien ia erdien diru-sarrerak bakarrik dira. Orokorrean, herritarrek lana lortzeko aukera gehiago dituzte, eta hala da bazterkeria egoeran dauden pertsonentzat ere; hala ere, hori da ez bazterkeria egoera atzean uzteko nahikoa. Lan-ordu gutxiko kontratuak, aldi baterako kontratu asko, soldata baxuak, lanaldi partzialak, enplegua erregulatzeko espedienteak, senideak zaintzeko hartu beharreko lanaldi murrizketak edota, zuzenean, kontraturik gabeko lanak dira familia hauek izaten dituzten lanen ezaugarrietako batzuk. Bazterkeria egoeran dauden pertsonen lortzen dituzten enpleguak ez dute kontribuziozko gizarte babesa sortzen: bazterkeria egoeran dauden herritarren

% 45,9k lana dute, eta horiek dira beren diru-sarrerak bakarrik, baina soilik % 7,6k ditu kontribuziozko diru-sarrerak; aldiz, integratuta dauden herritarren kasuan, portzentajea % 22,1ekoa da.

Gainera, Euskadiko langileen % 7,9 pobrezia egoeran daude.

FOESSA inkestaren bidez lortutako datuez gain, badugu beste datu bat ere: Laneko sarrerak Diru-sarrerak bermatzeko Errenta jasotzen duten pertsonen % 20k badauka lana, baina errenta hori behar dute osagarri moduan.

Enplegua dagoeneko ez da gizartearatze-tresna hain sendoa, bereziki, bazterkeria egoeran dauden pertsonen kasuan. Eta arazoa ez da lana lortzeko aukerarik ez dagoela; arazoa da enplegu horiek ez dutela eskubidea sozialak garatzeko aukerarik ematen.

# Empleo

## EL EMPLEO ACTUAL NO ES GARANTÍA DE INTEGRACIÓN

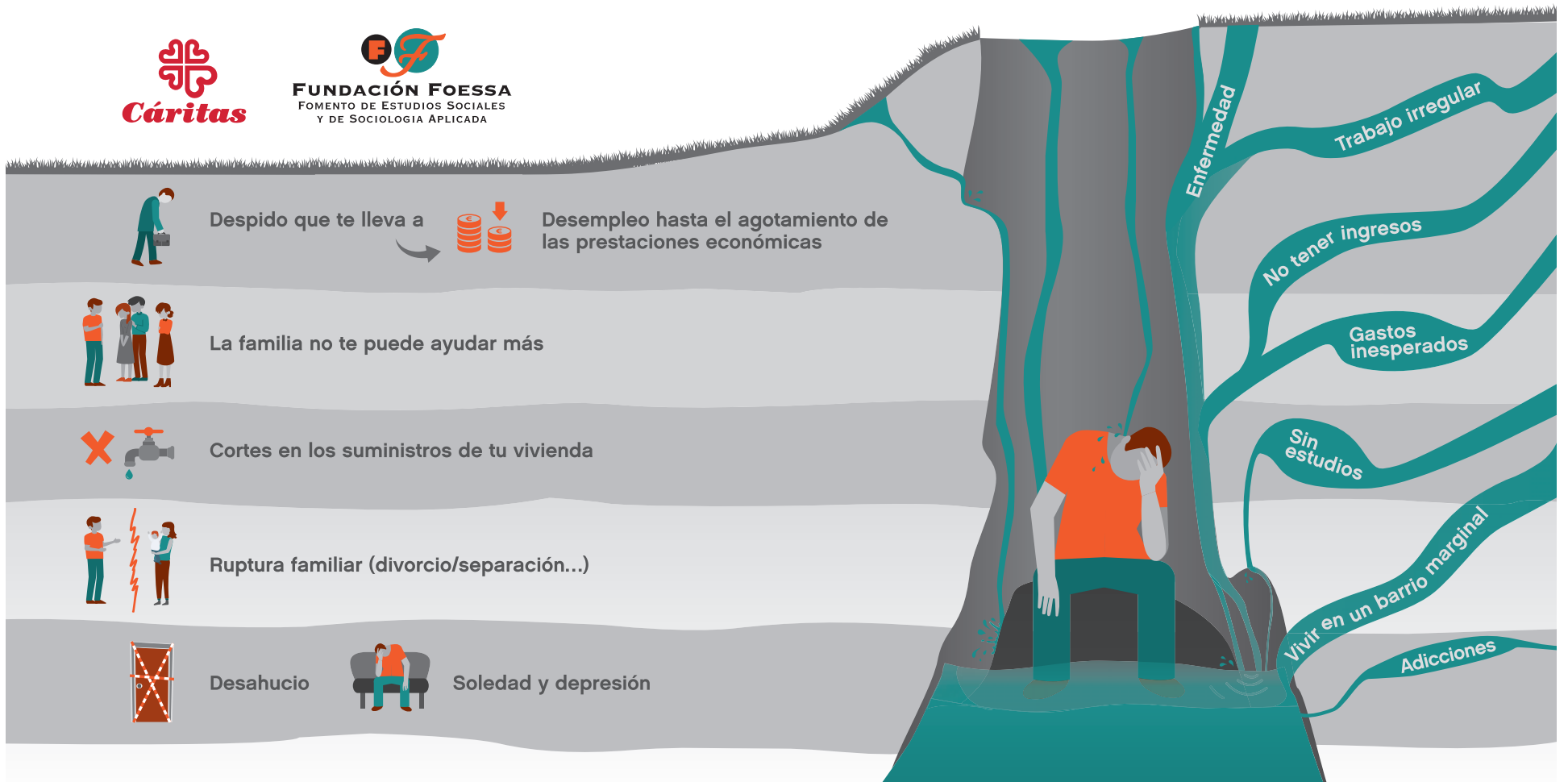
**C**asi la mitad de los hogares en situación de exclusión en Euskadi tienen como única fuente de ingreso el trabajo. Para la población en general, ha aumentado el acceso a un trabajo igual que para la en exclusión, pero para ésta tenerlo no ha supuesto salir de la exclusión. Contratos de pocas horas de trabajo, contratos mayoritariamente temporales, bajos salarios, jornadas parciales involuntarias, personas afectadas por expedientes de regulación de empleo o reducción de jornada por conciliación familiar, o directamente empleos sin contrato o marginales son algunas de las características de la situación laboral de estos hogares. La población en exclusión, accede a empleos que no generan protección social de tipo contributivo: a pesar de que un 45,9% de la población en exclusión accede a ingresos de trabajo como única fuente de

ingresos, solo un 7,6% de la misma cuenta con ingresos de tipo contributivo, frente a un 22,1% de la población integrada.

Además, un 7,9% de las personas trabajadoras de Euskadi están en situación de pobreza.

A los datos que se obtienen de la encuesta de FOESSA podemos añadir la población que debe complementar sus ingresos del trabajo con la Renta de Garantía de Ingresos: en torno a un 20% de las personas receptoras de RGI, la perciben como complemento a ingresos del trabajo.

El empleo está perdiendo su fuerza como motor de integración social especialmente para la población en situación de exclusión. Y no principalmente por la falta de acceso a un trabajo sino por la poca capacidad de éste para generar los derechos sociales que tradicionalmente garantizaba.



El **11,8 %** de los hogares encabezados por una persona ocupada está en situación de exclusión social

El **47,5 %** de los hogares en situación de exclusión están encabezados por una persona que trabaja. En 2013 eran el **28,2 %**

El **45 %** de los hogares en situación de exclusión en Euskadi sólo recibe ingresos por trabajar y el **25,4 %** combina ingresos asistenciales y laborales

El **57 %** de los hogares en situación de exclusión trabajan al menos el **40 %** del tiempo disponible, es decir tienen una intensidad laboral al menos media

# ZURE ONDAREA, BERE IRRIBARREA

Zuk utzitakoari esker,

askoren bizimodua

alda daiteke.

Haurrentzako etxea, baliabiderik gabeko familientzako harrera-lokala, jantoki sozialak mantentzea...  
...**hori guztia, jasotako legatu eta herentziari esker**

# SU SONRISA, TU LEGADO

La herencia solidaria

puede ayudar a cambiar

el rumbo de muchas vidas.

Hogar para niñas y niños, local de acogida para familias sin recursos, sostenimiento de comedores sociales...  
... **gracias a herencias y legados recibidos**



## NOLA LAGUNDU DEZAKEZU ZURE HERENTZIA ETA LEGATUAREN BIDEZ?

Gurekin harremanetan jar zaituzke informazio pertsonalizatua jasotzeko, edota **zuzenean notaritzan adierazi**, zure testamentu edo legatua egiten duzunean. Informazio hau helarazi beharko duzu.

- Caritas Bizkaiaren izen juridikoa: Bilboko Elizbarrutiko Caritas.
- IFZ: R- 4800309 I
- Helbidea: Erribera 8, behea. 48005 Bilbo.

**Caritas Bizkaia**

94 402 00 77

kolabora@caritasbi.org  
www.caritasbi.org

## ¿CÓMO CONTRIBUIR CON TU HERENCIA Y LEGADO?

Poniéndote en contacto para recibir información personalizada, o **comentándoselo a la notaría directamente** cuando hagas tu testamento o legado. Necesitarás trasladar esta información

- Nombre jurídico de Caritas Bizkaia: Caritas Diocesana de Bilbao.
- NIF: R- 4800309 I
- Domicilio social: Ribera 8 bajo. 48005. Bilbao.

## POR QUÉ APOYAR A CÁRITAS

«Askotan, beste pertsona batzuei zure esku dagoen guztia emateko asmoz aritzen zara; eta, azkenerako, konturatzen zara zu zarela gehien jasotzen duena. Jende guztia animatuko nuke esperientzia honen parte izatera; pertsona moduan hazteaz gain, asko jasotzen duzulako».

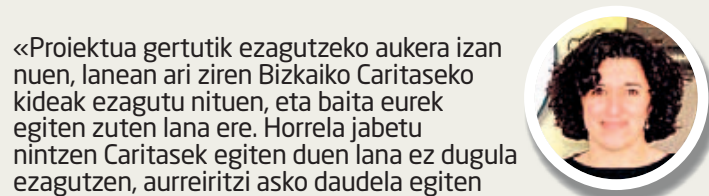


**ZIORTZA GÓMEZ**  
BOLUNTARIOA



**CARMEN BADIOLA**  
VOLUNTARIA Y SOCIA

«Comencé de socia a la vez que a hacer voluntariado. Me parece que es una entidad que me gusta, que destina el dinero para lo que yo lo daba y que atendía a los últimos, a los que peor están, en situación o riesgo de exclusión; así que creo que mi dinero está bien empleado»



**ARRITXU ZELAIA** BAZKIDEA



**JON SUSTACHA**  
VOLUNTARIO Y SOCIO

«Entendía que era de justicia redistribuir al menos una parte de lo que yo ganaba, una parte de la suerte que yo había tenido y que no he merecido más que otros. Y Caritas me ofrecía la confianza en que la distribuiría de forma adecuada y con criterio. Me hice voluntario porque pensaba que contribuir económicamente no era suficiente»

«Pienso que es de justicia contribuir a ayudar a otros que no han tenido la misma suerte que yo. Yo no he merecido más que ellos, y cualquier día puedo estar en su misma situación. Me pareció que en conciencia debía y podía hacerlo»



**GLORIA ASENSIO**  
VOLUNTARIA Y SOCIA

# IZAN ZAITEZ

pobrezaren kontrako konponbidearen partaide

# SÉ PARTE

de la solución contra la pobreza



94 402 00 77

BBK Kutxabank: ES85 2095 0119 96 3800121037

Laboral Kutxa: ES25 3035 0134 48 1340555555

BBVA: ES96 0182 1290 30 0000295556

www.caritasbi.org



668 818 818

CaixaBank: ES93 2100 0732 21 0200220296

Rural Kutxa: ES85 3008 0266 51 2515538920

Fiare Banca Ética: ES85 1550 0001 22 0000992222

kolabora@caritasbi.org

**Caritas Bizkaia**

**bizum**

Caritas Bizkaiari dohaintza, kodearekin **33514** Donativo a Caritas Bizkaia con el código