

DOSSIER PRESENTACIÓN

MÁS DE 25 AÑOS EN RED,
CAMINANDO POR
LA ECONOMÍA SOLIDARIA

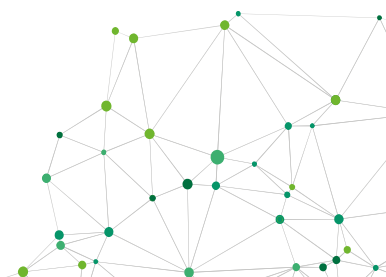
2021



reas
red de redes de economía
alternativa y solidaria

ÍNDICE

1 PRESENTACIÓN	3
QUIÉNES SOMOS.....	3
REAS RED DE REDES EN CIFRAS	5
CÓMO NOS ORGANIZAMOS	5
2 NUESTRA MISIÓN Y PRINCIPIOS	6
NUESTRA MISIÓN	6
NUESTROS PRINCIPIOS	8
3 NUESTROS OBJETIVOS	9
INCIDENCIA SOCIAL Y POLÍTICA PARA LA PROMOCIÓN DE LA ECONOMÍA SOCIAL Y SOLIDARIA.....	9
DESPLIEGUE DE LA CONTRATACIÓN PÚBLICA RESPONSABLE	10
DESARROLLO DE ALIANZAS Y RELACIONES EXTERIORES E INTERLOCUCIÓN INSTITUCIONAL	10
ECONOMÍAS TRANSFORMADORAS.....	12
FORTALECIMIENTO DEL TRABAJO EN RED	12
RECURSOS Y HERRAMIENTAS COMUNES	13
DINAMIZACIÓN DE ENCUENTROS Y OTROS SERVICIOS	13
INCORPORACIÓN DE LA PERSPECTIVA FEMINISTA EN LA RED	14
INVESTIGACIÓN EN ESS	15
CONSOLIDACIÓN DE INSTRUMENTOS DEL SECTOR DE LA ECONOMÍA SOLIDARIA.....	15
MERCADO SOCIAL.....	15
BALANCE Y AUDITORÍA SOCIAL	17
FINANZAS ÉTICAS.....	19
4 APLICACIÓN DE NUESTROS FONDOS.....	20



1 PRESENTACIÓN

Quiénes somos

REAS Red de Redes de Economía Alternativa y Solidaria - en adelante, REAS Red de Redes- es una red confederal compuesta por **15 redes territoriales y 4 sectoriales que aglutinan a 865 entidades y empresas, en las que participan 260.403 personas como socias, de las cuales intervienen directamente más de 50.000 personas: 24.888 contratadas y 25.574 voluntarias. En conjunto se han gestionado unos ingresos anuales de 987 millones de euros**¹ Jurídicamente es una asociación de carácter no lucrativo, sin filiación partidista o religiosa alguna.

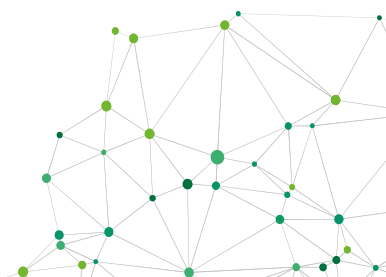
En sus más de 25 años de andadura, desde su constitución en 1995, ha buscado el fortalecimiento del movimiento de la economía solidaria en todo el Estado español, profundizando en su capacidad como sujeto de transformación social a partir de los valores y prácticas recogidas en la Carta de Principios de la Economía Solidaria.

En este sentido, REAS Red de Redes trabaja desde una triple vertiente: como un enfoque de economía crítica, como un conjunto de prácticas de economía alternativa y como un movimiento que busca la transformación social.

- **Desde un enfoque de economía crítica y transformadora propone relocalizar la economía situando en el centro a las personas y a la sostenibilidad de la vida y en un sentido territorial, volviendo a lo local.**
- **Además, aúna un conjunto de prácticas económicas alternativas ya que propone un cambio en las relaciones de todos los ámbitos del ciclo económico (producción, distribución, consumo y financiación) basadas en la justicia, la cooperación, la reciprocidad y la ayuda mutua, y que aspira y en gran medida consigue, satisfacer las necesidades diarias de la población bajo criterios de sostenibilidad y justicia social.**
- **Es un movimiento social porque cuestiona el sistema económico imperante y propone su transformación.**

En la actualidad está presente a través de sus redes socias en 15 de los 17 territorios.

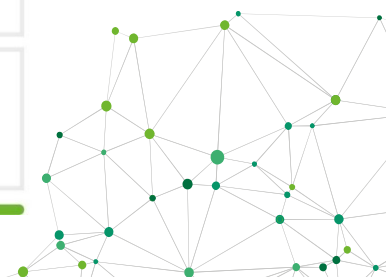
¹ Últimos datos recogidos [del balance/auditoría social de 2020](#) (datos 2019)



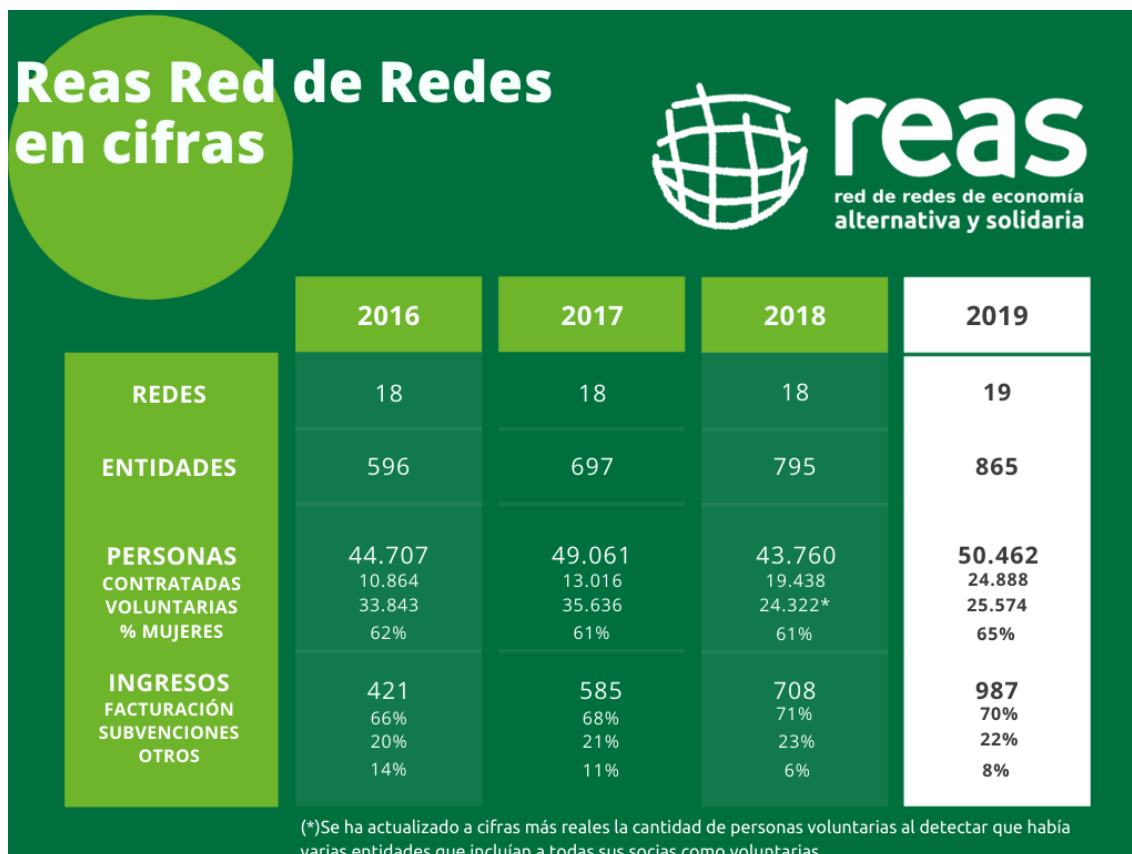


REAS Red de Redes ha logrado articular sectores clave como las finanzas éticas, las energías renovables, el comercio justo, la recuperación y reutilización de residuos, la inserción laboral, el consumo de alimentación ecológica, los seguros éticos, la comunicación o la vivienda cooperativa en cesión de uso..

Algunos de estos sectores se han conformado como redes sectoriales dentro de la red como son:



Reas Red de Redes en cifras

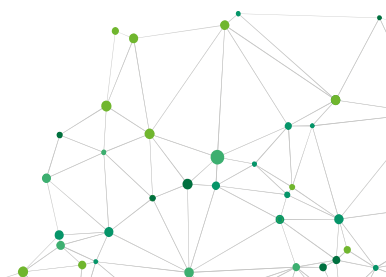


Cómo nos organizamos

En sus más de 25 años de trayectoria ha ido modificando su estructura para la consecución de sus objetivos: en el año 2000 se articula como Red de Redes con la función de coordinar y potenciar el trabajo territorial y sectorial, y en el 2014 se articula como una [estructura confederal](#), de la que forman parte el conjunto de redes territoriales y sectoriales existentes en el Estado español.

Los principales órganos de gobernanza y coordinación de REAS Red de Redes, y en cuya composición está integrada la equidad de género son:

Asamblea General: Órgano máximo de gobierno, de participación y de decisión de REAS Red de Redes y el espacio de expresión de las redes sectoriales y territoriales.



Consejo Confederal: Órgano elegido por la Asamblea, con la función de articular y desarrollar los objetivos estratégicos de la Red a partir de las líneas marcadas por la Asamblea.

Coordinación ejecutiva: Órgano de coordinación y representación de REAS con funciones de tipo técnico y político en coordinación con el Consejo Confederal.

Comisiones de trabajo: Se configuran como espacios que coordinan e impulsan las líneas de trabajo prioritarias para la Red, tienen un carácter de permanencia y están formadas por entidades y personas de las redes asociadas.

- Mercado social
- Comunicación
- Auditoría Social
- Feminismos
- Contratación Pública Responsable
- Políticas Públicas e incidencia
- Vivienda cooperativa en cesión de uso



Otros espacios de encuentro y grupos de trabajo: espacios formales e informales de encuentro, debate y reflexión no estrictamente vinculados a la estructura formal de la Red y que tienen la función de apoyar y fortalecer la identidad de las redes territoriales y sectoriales.

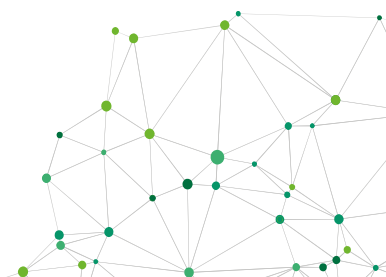
- Comun_ess.
- Operativo Web
- Emprendizaje e innovación social

Para el fortalecimiento de REAS Red de Redes, su estructura, y sus actividades, se cuenta con diversas formas de financiación como las cuotas de las redes socias, la campaña Enrédate, la libreta REAS de Fiare, y subvenciones del Ministerio de Trabajo y Economía Social.

2 NUESTRA MISIÓN Y PRINCIPIOS

Nuestra misión

REAS Red de Redes tiene como misión fundamental el promover la Economía Solidaria como un instrumento al servicio de la sostenibilidad de la vida, donde las personas y el medio ambiente estén por encima de cualquier otro interés.

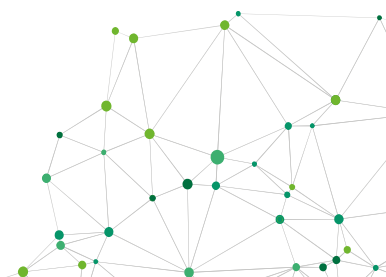


Promueve la Economía Solidaria como paradigma de transformación de la economía: afirma que es posible y necesario transformar el modelo económico poniendo en el centro la sostenibilidad de la vida.

Apuesta por transformar las relaciones económicas: propone cambios en todo el ciclo económico; en concreto, en las formas de producción, distribución, comercialización, consumo e inversión. Trabaja también para modificar los marcos de acción, poniendo en cuestión el concepto de economía y trabajo así como las relaciones de género y con la naturaleza, con el fin de mejorar la vida de las personas y asegurar entornos habitables.

Promueve y aglutina un conjunto de prácticas diversas: finanzas éticas, energías alternativas, comercio justo, iniciativas agroecológicas, cooperativas de servicios, entidades de reutilización y reciclaje, empresas feministas..., experiencias que han ido tejiendo una red de iniciativas que constituyen otra visión de la economía y desde las que pretende dar respuesta a los graves problemas de desigualdad que genera el sistema actual.

Se reconoce dentro del ámbito de la Economía Social: entendida ésta como el conjunto de actividades económicas y empresariales que en el ámbito privado llevan a cabo aquellas entidades que, de conformidad con los principios recogidos en la Ley 5/2011 de Economía Social, persiguen bien el interés colectivo de sus integrantes, bien el interés general económico o social, o ambos.



Nuestros principios

La base común e identidad de REAS Red de Redes es la [Carta de Principios de la Economía Solidaria](#) que recoge los siguientes seis grandes principios:



EQUIDAD

Consideramos que la equidad introduce un principio ético o de justicia en la igualdad. Es un valor que reconoce a todas las personas como sujetos de igual dignidad, y protege su derecho a no estar sometidas a relaciones basadas en la dominación sea cual sea su condición social, género, edad, etnia, origen, capacidad, etc.



TRABAJO

Afirmamos la importancia de recuperar la dimensión humana, social, política, económica y cultural del trabajo que permita el desarrollo de las capacidades de las personas, produciendo bienes y servicios, para satisfacer las verdaderas necesidades de la población (nuestras, de nuestro entorno inmediato y de la comunidad en general). Por eso para nosotros el trabajo es mucho más que un empleo o una ocupación.



SOSTENIBILIDAD AMBIENTAL

Consideramos que toda nuestra actividad productiva y económica está relacionada con la naturaleza, por ello nuestra alianza con ella y el reconocimiento de sus derechos es nuestro punto de partida. Creemos que nuestra buena relación con la Naturaleza es una fuente de riqueza económica, y de buena salud para todos. De ahí la necesidad fundamental de integrar la sostenibilidad ambiental en todas nuestras acciones, evaluando nuestro impacto ambiental (huella ecológica) de manera permanente.



COOPERACIÓN

Partimos de que la Economía Solidaria está basada en una ética participativa y democrática, que quiere fomentar el aprendizaje y el trabajo cooperativo entre personas y organizaciones, mediante procesos de colaboración, de toma de decisiones conjuntas, de asunción compartida de responsabilidades y deberes, que garanticen la máxima horizontalidad posible a la vez que respeten la autonomía de cada una, sin generar dependencias.



SIN FINES LUCRATIVOS

El modelo económico que practicamos y perseguimos tiene como finalidad el desarrollo integral, colectivo o individual de las personas, y como medio, la gestión eficiente de proyectos económicamente viables, sostenibles e integralmente rentables, cuyos beneficios se reinvierten y redistribuyen. Esta “no-lucratividad”, está íntimamente unida a nuestra forma de medir los balances de resultados, que tienen en cuenta no solo los aspectos económicos, sino también los humanos, sociales, medioambientales, culturales y participativos y el resultado final es el beneficio integral.



COMPROMISO CON EL ENTORNO

Nuestro compromiso con el entorno se concreta en la participación en el desarrollo local sostenible y comunitario del territorio. Nuestras organizaciones están plenamente integradas en el territorio y entorno social en el que desarrollan sus actividades, lo que exige la implicación en redes y la cooperación con otras organizaciones del tejido social y económico cercano, dentro del mismo ámbito geográfico.



3 NUESTROS OBJETIVOS

REAS Red de Redes tiene 3 objetivos estratégicos de los que se desprenden las principales líneas de trabajo de carácter anual :

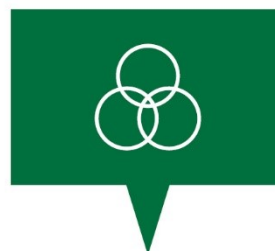
OBJETIVOS ESTRATÉGICOS DE REAS RED DE REDES



**INCIDENCIA
SOCIAL Y POLÍTICA**



**FORTALECER
EL TRABAJO
EN RED**

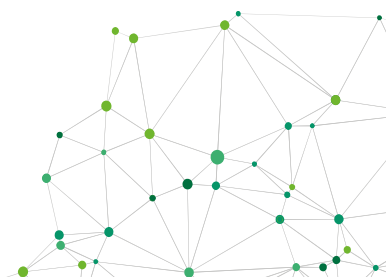


**CONSOLIDAR
INSTRUMENTOS
COMUNES**

Incidencia Social y Política para la promoción de la Economía Social y Solidaria

Históricamente, REAS Red de Redes viene trabajando en acciones de incidencia social y política con la finalidad de avanzar en la transformación de los territorios bajo criterios de Economía Solidaria y poder construir sociedades más inclusivas y sostenibles social y ambientalmente. En el marco de la celebración de las elecciones locales y autonómicas de los últimos años, ha venido promoviendo la elaboración de documentos de propuestas como [Políticas para una Economía más justa, democrática y sostenible](#) así como una [hoja de ruta](#) para poner en marcha medidas concretas y eficaces dentro de un proceso donde las instituciones representativas, organizaciones sociales y la propia ciudadanía puedan incidir en pro de una mayor profundización democrática.

En este contexto actual de crisis, ha venido realizando reflexiones y [aportes desde la visión de la Economía Solidaria y su carta de principios](#), sobre las causas que han llevado hasta esta triple crisis (ecológica, económica y de cuidados). Además, ha elaborado una [Guía de iniciativas de Economía Solidaria](#) para mostrar aquellas experiencias de denuncia, resistencia y construcción de alternativas que están teniendo lugar en la actualidad. En este marco, y en respuesta a la apuesta decidida de REAS Red de Redes por las políticas públicas, se ha creado un grupo de trabajo específico que ha venido



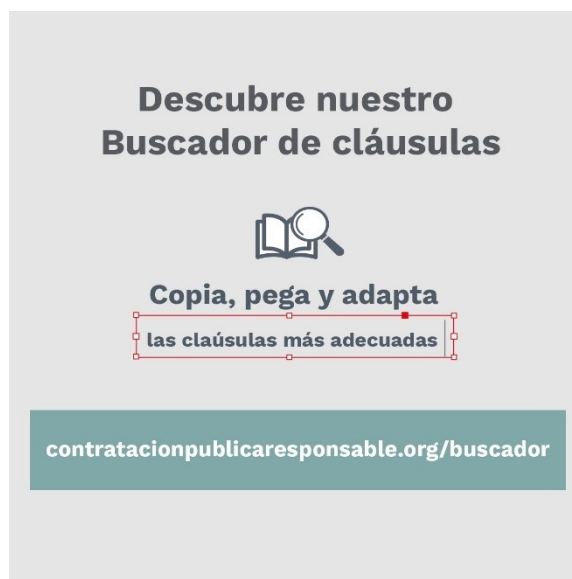
trabajando, entre otras cuestiones, en un documento de propuestas: [14 ejes de actuación](#) y [85 medidas para una nueva normalidad Solidaria, Feminista y Ecológica](#).

DESPLIEGUE DE LA CONTRATACIÓN PÚBLICA RESPONSABLE

REAS Red de Redes defiende una contratación pública que ponga los intereses de la sociedad por encima de los costes económicos, una contratación que esté guiada por criterios de sostenibilidad económica, cultural, social y ambiental.

Para ello cuenta con un grupo de trabajo de contratación pública responsable y dinamiza una [web especializada](#) en donde se pueden encontrar [noticias](#), legislación, [pliegos](#), [guías](#) y enlaces de interés relacionados con la temática.

Además, REAS Red de Redes ha hecho una labor de incidencia en la materia, [presentando enmiendas](#) a la Ley de Contratos del Sector Público aprobada en noviembre de 2017 y manteniendo encuentros con los grupos parlamentarios para presentar sus propuestas. Recientemente, presentó un [documento de consideraciones](#) que pretenden modificar aspectos esenciales relacionados con la contratación reservada para la iniciativa social.



Descubre nuestro Buscador de cláusulas

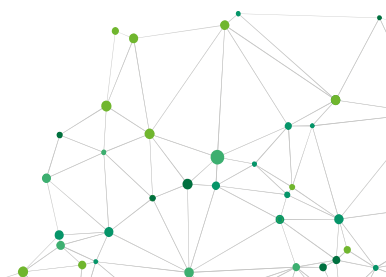
Copia, pega y adapta
Las cláusulas más adecuadas

contratacionpublicaresponsable.org/buscador

DESARROLLO DE ALIANZAS Y RELACIONES EXTERIORES E INTERLOCUCIÓN INSTITUCIONAL

Uno de los fines de REAS Red de Redes es poder desarrollar alianzas con redes y organizaciones en el ámbito internacional y estatal.

A nivel estatal, REAS Red de Redes es un agente reconocido en el sector de la Economía Social y participa de forma activa en [CEPES](#), la Confederación Empresarial Española de la Economía Social, organización empresarial de ámbito estatal representativa y referente de la Economía social en España que integra en la actualidad a 28 organizaciones.



En el ámbito internacional está integrada en [RIPESS Europa](#), una red de redes e iniciativas para la promoción de la Economía Solidaria en Europa formada por 42 redes de 20 países. A su vez, RIPESS Europa forma parte de la red mundial de redes continentales comprometidas con la promoción de la Economía Social y Solidaria que funciona en los cinco continentes, agrupando el movimiento de más de 65 países y con influencia en los foros internacionales.



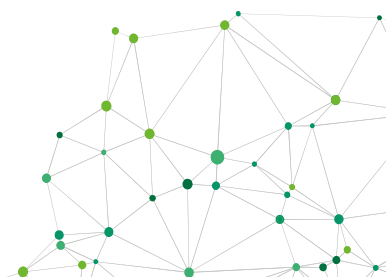
Además REAS Red de Redes está representada a través de sus redes sectoriales en diferentes organizaciones de ámbito internacional:

- [RREUSE](#) (Federación Europea de Entidades Sociales) dedicadas a la reutilización, reparación y reciclaje de residuos a través de AERESS.
- [FEBEA](#) (Federación Europea de Bancos Éticos y Alternativos) a través de la Mesa de las Finanzas Éticas.
- [REScoop](#) (Federación Europea de Cooperativas de energía renovable) a través de Unión de Renovables.
- [WFTO](#) (Organización Mundial del Comercio Justo) y sección europea de la Organización Mundial del Comercio Justo (WFTO-Europe) a través de la Coordinadora Estatal de Comercio Justo.

Por otro lado, participa de forma periódica en encuentros y espacios con dimensión y proyección internacional como el [GSEF \(Global Social Economy Forum\)](#) (en concreto en el comité organizador de su 4ª edición celebrado en octubre de 2018 en Bilbao, y que reunió a 1.700 personas de 84 países diferentes) o el [I Foro Europeo de Economía Social y Solidaria](#) en el Parlamento Europeo en Bruselas.

Por último, REAS Red de Redes confluye y apoya otras organizaciones, respaldando con su posicionamiento campañas y manifiestos que forman parte de su área de acción como la [Tecnología libre de conflictos de Alboan](#), la iniciativa de [Quorum Global](#) o recientemente el [Plan de Choque social](#) y la [Plataforma Open Generation EU](#), espacios en donde viene participando de forma activa.

Además, ha firmado manifiestos tan varios y diversos como el de [Acción Global por el Clima](#), la iniciativa de [Estrechando Lazos](#), la adhesión a las convocatorias internacionales de la [huelga feminista del 8M](#), o la firma de la [Iniciativa Ciudadana Europea contra TTIP y CETA](#).



ECONOMÍAS TRANSFORMADORAS

Uno de los objetivos más recientes de REAS es ser promotora de confluencias estatales e internacionales en el marco de las economías transformadoras, a partir de las cuales trabaja en red y participa en acciones con multitud de redes y agentes articulándose con la economía ecológica y feminista entre otras.

REAS Red de Redes ha formado parte del Comité Coordinador - integrado por otras 23 redes internacionales –entre ellas RIPESS y la [Xarxa d'Economía Solidària](#) (XES)- del Foro Social Mundial de las Economías Transformadoras, un proceso que ha durado más de dos años, en el que REAS ha participado de forma activa y en el que han intervenido más de 4.000 personas, desarrollándose casi 200 actividades de forma autogestionada.

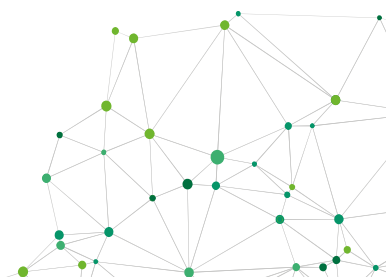


El [FSMET](#) es un foro temático que se engloba dentro del [Foro Social Mundial \(FSM\)](#). Es un proceso de confluencia de las economías que son una alternativa real al capitalismo. Este Foro busca acercar movimientos sociales, iniciativas, colectivos y organizaciones que compartan la voluntad de poner en el centro de la economía las personas y el medio ambiente, acabar con la economía basada en la extracción, el crecimiento, la competitividad y el mercado, y luchar para transitar hacia sociedades resilientes y colaborativas que construyen y refuerzan las alianzas y acciones estratégicas a base de trabajar juntas. de forma cooperativa. La finalidad de tejer esta confluencia es construir juntas una agenda global para reivindicar los otros mundos que ya existen.

Fortalecimiento del trabajo en red

Como red confederal de referencia y ámbito estatal, REAS Red de Redes tiene como objetivo apoyar y fortalecer el trabajo de las redes territoriales y sectoriales. Cuando hay voluntad de crear una red territorial o sectorial, apoya y facilita los procesos de confluencia e integración para la creación de nuevas redes dentro del territorio. **En 2019 se creó REAS Castilla La Mancha, en 2020 surgió el grupo estatal de cooperativas de vivienda en cesión de uso de REAS, y en 2021 se prevé la creación de REAS Asturias.**

Además, a través de elaboración de materiales, el trabajo realizado en las comisiones, y el establecimiento de un contacto directo de forma permanente para atender a las diversas demandas y necesidades, REAS Red de Redes posibilita el fortalecimiento de las ya existentes. Para esta labor de promoción y fortalecimiento cuenta con diversos medios.



RECURSOS Y HERRAMIENTAS COMUNES

REAS Red de Redes cuenta con diferentes herramientas colaborativas que gestiona y dinamiza:

- **Portal web de Economía Solidaria**, portal de referencia con más de un millón de visitas al año. Cuenta con una amplia base de datos documental y de noticias, una agenda de actividades y eventos, espacios propios de presentación y comunicación de los contenidos de cada red y de cada entidad así como del resto del movimiento de Economía Social y Solidaria. Además, se realiza el envío mensual de un **boletín** que llega a más de 20.000 personas.
- **Portal corporativo de REAS red de redes** y del **Mercado social**, con espacio para las redes territoriales y sus entidades y un catálogo de productos y servicios de todas las entidades y empresas.
- **Auditoría/Balance Social** Ponemos a disposición tanto el aplicativo web para realizar la auditoria/balance social, como personal contratado y una comisión estatal de acompañamiento para su realización anual.
- **Intranet de REAS**, espacio de trabajo al servicio del movimiento de la Economía Solidaria, organizado por grupos privados o públicos y que sirve de repositorio de documentación de cada red o comisión de trabajo.
- **Web mecambio.net**, espacio de sensibilización y generación de demanda de consumo responsable.
- **Web contratación pública responsable** como espacio de referencia sobre legislación y noticias en materia de contratación pública responsable.

Otro de los recursos a disposición de las redes es el **equipo técnico** que ofrece apoyo en materia de coordinación y desarrollo técnico, comunicación y creación y fortalecimiento de los mercados sociales.

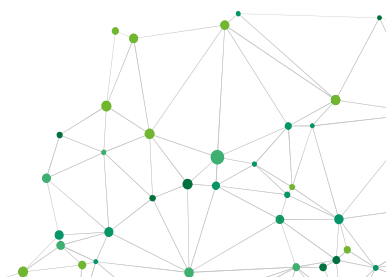
DINAMIZACIÓN DE ENCUENTROS Y OTROS SERVICIOS

Representación internacional

Expertas/os para la realización de sesiones, talleres, cursos o charlas en Universidades, Jornadas o Seminarios, así como para apoyar los procesos de cada red.

Recursos y experiencia del resto de redes

Espacios de encuentro y Congresos para la generación de conocimiento



REAS Red de Redes dinamiza los [Encuentros de Idearia](#): Estos encuentros son un punto de reunión para fortalecer lazos, descubrir nuevas perspectivas y facilitar dinámicas de coordinación y sinergias entre distintos agentes territoriales y sectoriales de la Economía Solidaria y público en general. Se realizan desde 1993 con periodicidad bianual. En el último encuentro de mayo de 2019 participaron 120 personas, de ellas el 53% estaban relacionadas con entidades asociadas a las redes de REAS.



INCORPORACIÓN DE LA PERSPECTIVA FEMINISTA EN LA RED

Incorporar la perspectiva feminista en REAS Red de Redes es uno de los retos que se han definido de cara a caminar hacia una igualdad real en el conjunto de organizaciones, sus estructuras representativas y sus entornos.



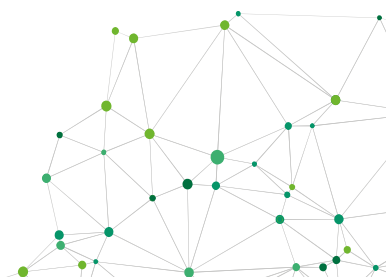
La economía feminista comparte con la Economía Social y Solidaria la reformulación conceptual de la economía que sitúa a las personas y su calidad de vida en el centro de toma de decisiones y ha sido pionera, junto con la economía ecológica, en proponer la sostenibilidad de la vida como nuevo paradigma de pensamiento económico transformador.

En abril de 2017, se constituye la [Comisión Interestatal de feminismos](#) de REAS Red de Redes, siguiendo la estela de muchas redes territoriales que ya se habían constituido en comisiones para trabajar la perspectiva feminista desde sus propias realidades específicas. Estas comisiones tienen

como objetivo incorporar el feminismo y la economía feminista en la Economía Solidaria.

Durante el último año se ha elaborado un proceso de revisión de la Carta de principios de la ESS con perspectiva feminista que se presentará durante el 2021.

En el marco del encuentro preparatorio del FSMET en Barcelona, diferentes espacios y redes de compañeras en Catalunya impulsaron el Eje de Economías Feministas, que fue el disparador de la [Confluencia Feminista de las Economías Transformadoras](#), un proceso de construcción colectiva al que [REAS Red de Redes](#) se ha sumado desde sus inicios con la Red feminista argentina [DAWN](#) buscando recuperar y potenciar el trabajo colectivo de los feminismos.



INVESTIGACIÓN EN ESS

Con la finalidad de promover la Economía Solidaria dentro del campo científico y de la investigación y a su vez acercarlo a los movimientos sociales, desde REAS Red de Redes se ha generado una base de datos para poder dar a conocer y visibilizar al colectivo investigador en ESS y facilitar su trabajo en red. Además, se ha promovido la elaboración de artículos y el envío de materiales para el apartado de recursos y biblioteca [Investigación_ESS](#). En el marco de estas acciones se busca, por último, generar dinámicas colectivas de trabajo en este área.

Consolidación de instrumentos del sector de la Economía Solidaria

MERCADO SOCIAL

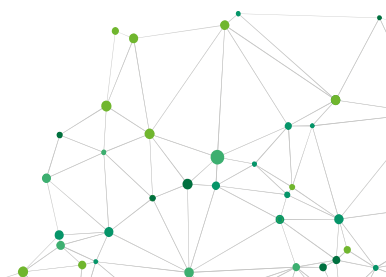
El Mercado Social es una *“red de producción, distribución y consumo de bienes y servicios y aprendizaje común que funciona con criterios éticos, democráticos, feministas, ecológicos y solidarios, en un territorio determinado, constituida por empresas y entidades de la Economía Social y Solidaria y consumidoras individuales y colectivos. Su objetivo es cubrir una parte significativa de las necesidades de sus participantes dentro de la red y desconectar la Economía Solidaria de la economía capitalista, tanto como sea posible”*



El Mercado Social se configura como una estrategia de REAS Red de Redes para impulsar la economía solidaria a través de la interconexión de todas las fases del ciclo económico (producción, distribución, consumo y financiación) y mostrando y haciendo visibles todas las iniciativas económicas a la vez que se refuerza la intercooperación.

Para REAS Red de Redes, este mercado tiene como principio rector el apoyo mutuo y la cooperación, por lo que se establecen tres reglas sobre las que asentar su viabilidad y sostenibilidad:

- Cada componente de la red se compromete a consumir el máximo dentro de ella.
- Cada componente de la red se compromete a producir el máximo para ella.
- Cada componente de la red contribuye a crear otras iniciativas vinculadas a ella, depositando ahorros y excedentes en instrumentos financieros de la red.



El Mercado Social además tiene como objetivo el incorporar, visibilizar y poner en valor las tareas reproductivas y de cuidados, así como aquellas que no pasan, o deben hacerlo de modo alternativo, por el mercado.

En la actualidad, los mercados sociales son ya una realidad en muchos territorios del Estado Español: Andalucía, Aragón, Balears, Canarias, Catalunya, Euskadi, Navarra, Madrid y País Valenciá.

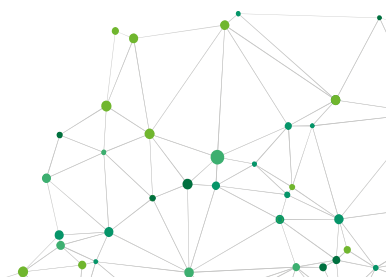
Dentro de REAS Red de Redes, existe un espacio de coordinación y cooperación que se reúne de forma periódica y que cuenta con la participación de estos mercados sociales ya constituidos y las REAS territoriales que están en proceso de construir nuevos.

En este espacio de coordinación también se integran cooperativas estatales de servicios en sectores estratégicos de consumo ([Fiere Banca ética](#), Seguro ético y solidario [CAES](#), [Unión Renovables](#)) y entidades referentes en consumo responsable como [Ecologistas en Acción](#), [El Salto](#) y [Opcions](#).

Una de las herramientas de más éxito y con mayor impacto social han sido la organización de Ferias de Economía Solidaria o Mercado Social. Estas ferias han ayudado a aumentar su visibilidad así como a tejer una mayor alianza con el tejido social, cultural, económico e institucional de cada territorio.



Además de las ferias, otras de las herramientas en las que se está trabajando para el desarrollo de los mercados sociales son: la **herramienta de auditoría o balance social**, **acciones de difusión y comercialización** (catálogos, carnet de socias consumidoras, espacios de venta conjuntos...) **las monedas comunitarias y las redes de intercambio y financiación** como una forma de fidelización de las personas consumidoras, así como para establecer determinadas bonificaciones y promover el crecimiento del propio mercado.

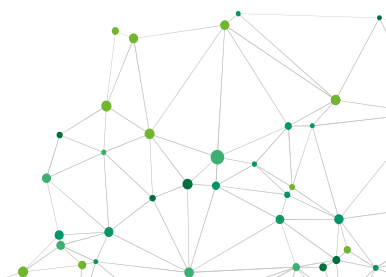


Uno de los objetivos del Mercado Social es el fomentar *“el consumo interno dentro de la Economía Solidaria, desde el convencimiento de que reforzar nuestros propios circuitos económicos, produciendo y consumiendo en nuestras entidades, es hoy más necesario que nunca”*. Para ello desde REAS Red de Redes hemos puesto en marcha la campaña *“ConsumeDentro”*, con la que se ha buscado difundir la **amplia gama de productos y servicios éticos, solidarios y sostenibles que existen** y poner en valor el potencial que tenemos si nos consumimos las unas a las otras. Además, se ha querido poner en interrelación empresas y personas con objetivos y valores comunes, para hacer del consumo una herramienta de cambio, abriendo las puertas a la intercooperación y otras prácticas de apoyo mutuo que nos ofrece el ser parte de una gran comunidad.



BALANCE Y AUDITORÍA SOCIAL

Herramienta de rendición de cuentas y medida de impacto social, ambiental y de buen gobierno, que se promueve en las empresas de Economía Social y Solidaria integradas a REAS Red de Redes principalmente aunque no sólo). Consiste en un cuestionario por medio del cual las empresas se autoevalúan, reflexionando sobre sus prácticas y filosofía empresariales. Los resultados que obtiene cada entidad son públicos y transparentes y las organizaciones que lo realizan pueden usarlos para mejorar internamente a la vez que se obtienen datos agregados de los estándares éticos de la Economía Solidaria y el Mercado Social.





En este proceso de autoevaluación, se valoran de forma sistemática, objetiva y periódica los seis principios de la ESS: política de lucro, democracia y equidad, sostenibilidad ambiental, cooperación, compromiso con el entorno y calidad del trabajo.

Esta herramienta está permitiendo, además, un proceso de confluencia de las empresas de Economía Solidaria a nivel estatal, por el que desde 2014 se vienen armonizando los indicadores de los sistemas de Balance y Auditoría Social desarrollados desde las distintas territoriales y liderado desde el Grupo de Trabajo de Auditoría Social de REAS Red de Redes.

Desde este grupo se ha realizado un gran trabajo de coordinación y seguimiento en la gestión de datos, así como en elaboración de los [informes agregados](#) y las [infografías](#) que se publican de forma anual.

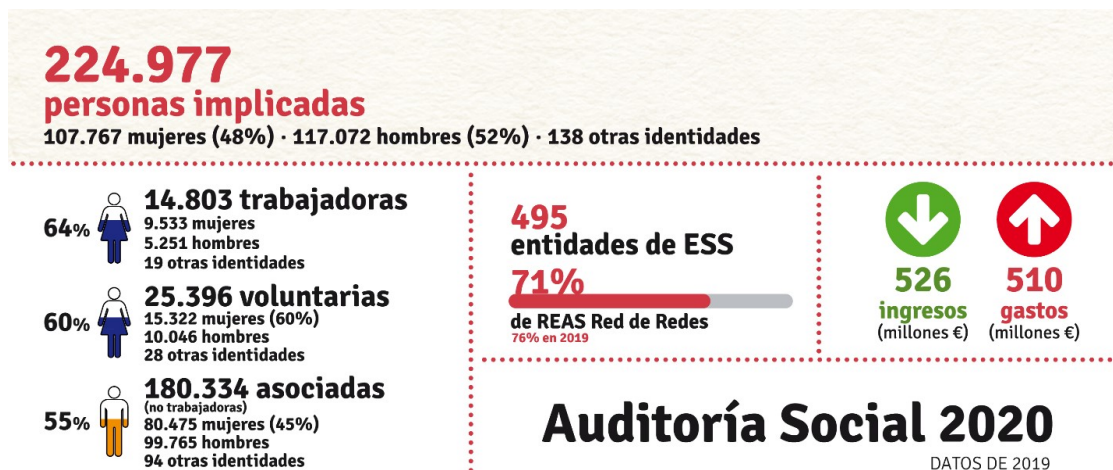
Durante el 2020 se ha vuelto a realizar un [Análisis con perspectiva feminista](#) y una [infografía](#) para visibilizar el estado de la Red en los aspectos relacionados con la situación de las mujeres en las empresas y entidades del sector, así como el estado en que se encuentran las organizaciones en materia de equidad, brecha salarial y corresponsabilidad, entre otras cuestiones. Además, este año se ha elaborado un Informe con el [Impacto del COVID-19 en la Economía Solidaria](#).

Según los últimos datos de la [Campaña 2020](#) realizada por 495 entidades:

- **Equidad:** la diferencia salarial es de 1,6/1 entre el salario más alto y más bajo de entre todas las personas trabajadoras; un 61% de mujeres en puestos de responsabilidad y un 81% de entidades promueven un lenguaje inclusivo.
- **Trabajo:** un 87% mejora los permisos legales de conciliación, un 79% genera espacios de atención emocional y cuidado a las personas trabajadoras y el 60% poseen un reglamento interno de gestión de relaciones laborales.
- **Sostenibilidad ambiental:** el 95% aplica criterios de consumo responsable en la adquisición de productos, el 48% son entidades con gestión ambiental y el 53% usan energía 100% renovable.
- **Cooperación y compromiso con el entorno:** 69% operan con finanzas éticas, el 7,8% de sus compras se realizan en el marco del Mercado Social otro un 8,7% en entidades no lucrativas.



- Sin fines lucrativos: 65% de los ingresos procede de facturación frente a un 25% que proviene de subvenciones. Respecto al reparto de beneficios, el 71% se destina a reservas, compensación de pérdidas o inversiones propias, 5% a iniciativas para la construcción de bienes comunes y un 0,1% a inversiones de entidades financieras de la ESS.



FINANZAS ÉTICAS

REAS Red de Redes ha promovido e impulsado la confluencia de iniciativas de finanzas éticas que trabajan para dar respuestas a quienes creen en una economía diferente y desean una utilización de sus ahorros en consonancia con sus planteamientos éticos y vitales.

Estas iniciativas han creado la **Mesa de Finanzas Éticas** en el marco de REAS Red de Redes, para desarrollar una mayor intercooperación entre ellas y un mayor impacto social

Las entidades que la forman son agentes clave que orientan su actividad financiera a la promoción de la Economía Solidaria y del Mercado Social, con criterios de cooperación y complicidad con las propias redes.

En la actualidad está formada por **CAES** (Arç-Seryes), **Coop57**, **FIARE Banca Ética**, **Oikocredit**, **FETS** (Financiación Ética y Solidaria) y **REFAS** (Red de Finanzas Alternativas y Solidarias)

Fruto de esta intercooperación ha sido la firma en 2017 del convenio entre REAS Red de Redes y las entidades de CAES

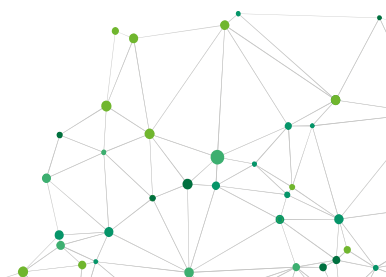


MESA
SISTEMA
FINANCEIRO
ETICO

MESA
SISTEMA
FINANZAS
ETICAS

FINANTZA
ETIKOEN
SISTEMA
MAHAIA

TAULA
SISTEMA
FINANCES
ÉTiques

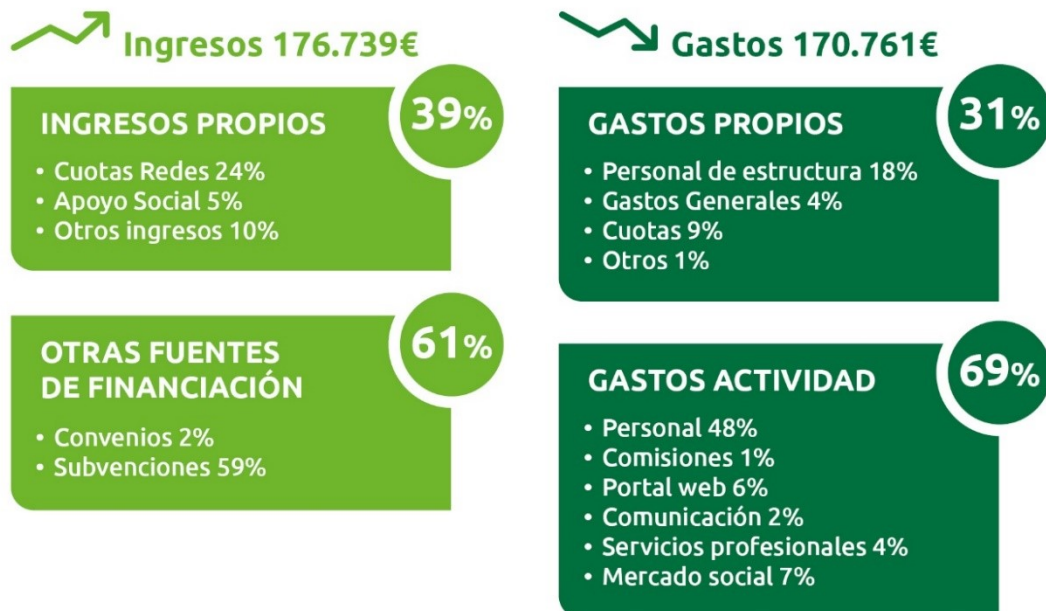


(Cooperación para el Aseguramiento Ético y Solidario) que ha permitido establecer criterios de apoyo mutuo en el desarrollo de una oferta de seguros para la Economía Solidaria basada en la construcción del Mercado Social y el impulso del Seguro Ético y Solidario

Además durante 2019 se ha renovado el convenio de colaboración con Fiare Banca Ética con el objetivo de incorporar no solo a las entidades sino también a las personas de las entidades de REAS en las ventajas de los servicios y productos del banco. ([ver folleto](#)).

4 APLICACIÓN DE NUESTROS FONDOS

Tal y como se recoge en el último balance de cuentas de REAS Red de Redes, el porcentaje de ingresos y gastos por bloques es el siguiente:



Destacar el gran aporte económico que están realizando las redes asociadas, así como el apoyo económico por parte de muchas entidades y personas que participan en la [campaña enrédate](#), en la libreta redes Fiare, o en aportaciones puntuales al portal web y el boletín de Economía Solidaria. Hay un reto importante de ir aumentando el nivel de la autofinanciación para mantener el grado de autonomía en las actuaciones de REAS Red de Redes, sin perder el necesario compromiso del Gobierno con el impulso y financiación de la Economía Social y Solidaria



enrédate con la economía solidaria

