



**xes**

Xarxa  
**d'Economia  
Solidària**  
de Catalunya



# Aposteu de debò per l'ESS al vostre municipi

*2023  
-  
2026*

## **Aposteu de debò per l'economia social i solidària al vostre municipi (2023-2026)**

Xarxa d'Economia Solidària. Març de 2023

### **Edició gràfica i disseny**

La Pera, SCCL

### **Imatges**

Banc d'imatges Fotòpica | [Niu d'imatges de la Joventut](#) | Adobe Stock

### **Avis legal**

Aquesta obra es publica amb una llicència de Creative Commons Reconeixement-NoComercial-CompartirIgual 3.0.



|   |           |
|---|-----------|
| Introducció.....  | 4         |
| <b>1.</b> Consells locals d'ESS i coproducció de la política econòmica local.....               | <b>6</b>  |
| <b>2.</b> Regidoria o servei municipal d'ESS amb persones i recursos estables i suficients..... | <b>7</b>  |
| <b>3.</b> Suport a la creació i consolidació d'iniciatives d'ESS.....                           | <b>8</b>  |
| <b>4.</b> Sistema local de finances ètiques.....  | <b>9</b>  |
| <b>5.</b> Avantatges fiscals per promoure l'ESS.....  | <b>10</b> |
| <b>6.</b> Suport a la intercooperació i el mercat social .....                                  | <b>11</b> |
| <b>7.</b> Suport a la comercialització i el consum dels productes i serveis d'ESS.....          | <b>12</b> |
| <b>8.</b> Gestió cooperativa i/o comunitària del patrimoni i els recursos col·lectius.....      | <b>13</b> |
| <b>9.</b> Recursos per a les iniciatives comunitàries d'ESS.....                                | <b>14</b> |
| <b>10.</b> Democratització de les cures.....  | <b>16</b> |
| <b>11.</b> Compra i contractació pública responsable .....                                      | <b>17</b> |
| <b>12.</b> Promoure la cooperativització d'empreses mercantils.....                             | <b>18</b> |
| <b>13.</b> Municipalització participativa o cooperativització de serveis públics.....           | <b>19</b> |
| <b>14.</b> Sobirania alimentària.....   | <b>20</b> |
| <b>15.</b> Sobirania energètica .....   | <b>21</b> |
| <b>16.</b> Sobirania residencial i habitatge cooperatiu .....                                   | <b>22</b> |
| <b>17.</b> L'espai públic digital com a espai de gestió comunitària.....                        | <b>23</b> |
| <b>18.</b> Transformació feminista de l'economia.....   | <b>24</b> |
| <b>19.</b> Educació en ESS.....   | <b>25</b> |
| <b>20.</b> Cultura cooperativa.....   | <b>26</b> |
| 10 mesures prioritàries i/o elementals de política municipal d'ess.....                         | <b>27</b> |

# Introducció

Les iniciatives que conformem la Xarxa d'Economia Solidària de Catalunya (XES) impulsem una forma de fer que conjuga l'activitat econòmica, l'arrelament local i la transformació social, a partir **d'una economia centrada en la sostenibilitat de la vida i la resolució equitativa de les necessitats humanes**. Una economia políticament emancipadora, compromesa amb la lluita contra les desigualtats per raó de classe social, origen o identitat de gènere. Una Economia Social i Solidària (ESS).

Vivim temps difícils en què se sobreposen la crisi ecològica i de recursos, la crisi econòmica, que comporta un empobriment generalitzat de la població, i la crisi política, que es manifesta en la pèrdua de drets democràtics i les guerres imperialistes. Per evitar les pitjors conseqüències d'aquesta situació i cobrir les necessitats essencials d'alimentació, energia, habitatge, cultura i salut i cures per a tothom, cal impulsar la **transició ecosocial**. Entenem per transició ecosocial aquell conjunt de canvis econòmics, socials, polítics i culturals que, d'una banda, reajusten el consum humà de materials i d'energia –renovable– als límits biofísics del planeta i els redistribueixen de manera que totes les persones poden viure dignament, i de l'altra, creen les condicions per a la resiliència davant l'emergència climàtica, la crisi de biodiversitat i

l'esgotament de recursos, i impulsen la regeneració dels ecosistemes.

Una de les nostres fonts d'esperança davant d'aquest panorama és que arreu del país, cada vegada més, sorgeixen milers d'iniciatives socioeconòmiques autoorganitzades que desenvolupen democràticament processos de producció, intercanvi, distribució d'excedents, consum,

finançament i prestació de cures. Satisfent les necessitats col·lectives, aquestes iniciatives impulsen la **transformació equitativa i sostenible de l'economia i la societat**, defensen els béns comuns ambientals, culturals, digitals i reproductius, i contribueixen al bon viure i a l'emancipació col·lectiva.

Es tracta d'iniciatives socioeconòmiques que cobreixen dia a dia moltes necessitats dels nostres pobles i ciutats, a més de generar externalitats positives i construir economies locals més justes, sostenibles i resilents.

Per tot plegat, mereixen tot el suport dels poders públics, i naturalment, doncs, dels 947 municipis del país. Alguns, molt pocs, ja fa deu anys que van impulsar alguna iniciativa d'ESS; molts altres ho van fer a partir del 2015, promoguts pels nous consistoris sorgits de les eleccions municipals de 2015.

“  
Les iniciatives que conformem la XES impulsem una forma de fer que conjuga l'activitat econòmica, l'arrelament local i la transformació social, a partir d'una economia centrada en la sostenibilitat de la vida i la resolució equitativa de les necessitats humanes.  
”

Si avui fem balanç de la política pública d'ESS que els ajuntaments han dut a terme en aquests darrers dos mandats (2015-2019 i 2019-2023), constatem que, certament, s'ha avançat força en alguns municipis si ho comparem amb el punt de partida de pràctica absència de política d'ESS. Ara bé, fins i tot en aquells ajuntaments que més han fomentat l'ESS, ens trobem que la major part de les seves actuacions de promoció econòmica i de desenvolupament local no tenen res a veure amb l'ESS.

Ara, a les portes d'unes noves eleccions municipals, les del 28 de maig de 2023, i per tant d'un nou mandat, proposem a les formacions polítiques que s'hi presenten una nova bateria de **mesures per situar l'economia social i solidària al centre de les polítiques per construir un nou model socioeconòmic dels municipis**, un model econòmic que tingui com a objectiu assolir la màxima autosuficiència per satisfer les necessitats bàsiques de la seva població, que promogui la **democratització de l'economia** i que impulsi decididament la **transició ecosocial**, una transició que ha de ser cooperativa, ecofeminista i profundament redistributiva.

Hem estructurat aquestes mesures en dues llistes. La primera consta de més de 130 propostes dividides en vint àmbits d'actuació. Conté les mesures que la XES considerem necessàries, i perfectament factibles, per seguir desenvolupant l'ESS i fer-la encara més útil per millorar la vida dels nostres veïns i veïnes.

Però al final trobareu una segona llista. És una brevíssima relació de 10 mesures tan sols. Són algunes de les mesures que, com a XES, considerem prioritàries i/o elementals i que, al nostre parer, tot ajuntament d'un municipi mitjà o gran que vulgui donar suport a l'ESS ja hauria de complir a aquestes altures. Sabem que alguns ajuntaments ja les compleixen totes o la gran majoria, però també que molts altres encara no. Esperem que la llista ajudi a fixar prioritats a aquells consistoris que tot just ara començaran a promoure l'ESS.

“  
**Proposem a les formacions polítiques que situïn l'ESS al centre, per construir un nou model socioeconòmic dels municipis que tingui com a objectiu assolir la màxima autosuficiència per satisfer les necessitats bàsiques de la seva població, que promogui la democratització de l'economia i que impulsi la transició ecosocial.**

”



# Consells locals d'ESS i coproducció de la política econòmica local

La política municipal d'ESS no pot ser decidida sense aquesta, de la mateixa manera com l'estratègia per construir una economia local més justa i sostenible, que impulsi la transició ecosocial, ha de ser decidida i executada per una àmplia coalició d'actors del municipi, a més de les administracions públiques.

Per això, instem a:

**1. Crear el consell local, de mancomunitat de municipis o comarcal d'economia social i solidària, o grups de treball en municipis petits,** integrats pel conjunt de les entitats de l'ESS local i sectorial, les seves xarxes locals, a més de les àrees pertinents de l'administració local. Aquest òrgan ha de ser el responsable de definir la política municipal d'ESS. Cada consell local ha de fer-se càrrec, entre altres competències, de:

- › Realitzar i actualitzar el diagnòstic de l'ESS en l'àmbit local.
- › Dissenyar el pla estratègic de l'ESS, de caràcter integral i d'àmbit municipal, amb dotació pressupostària, mecanismes d'avaluació i indicadors quantitativs i qualitativs.
- › Avaluar anualment l'execució del pla estratègic i divulgar els assoliments i les mancances amb una memòria anual.

En la composició del consell, caldrà vetllar per la paritat de gènere i la presència dels altres grups vulnerabilitzats a fi de garantir que es tenen en compte les seves necessitats i interessos.

**2. Crear en cada municipi, mancomunitat de municipis o comarca, si es tracta de municipis petits, una taula per a la transició ecosocial,**

integrada per les entitats veïnals, ecologistes, culturals, educatives, feministes, sindicals, de persones migrades, de l'economia social i solidària, etc., a més dels agents econòmics socialment responsables, per tal de promoure la transició ecosocial al municipi. En la seva composició, caldrà vetllar per la paritat de gènere i la presència dels altres grups vulnerabilitzats a fi de garantir que es tenen en compte les seves necessitats i interessos.

Per a la promoció de la transició ecosocial des de l'àmbit local recomanem la utilització de dos recursos:

› **Tallers per a la construcció participativa d'escenaris de futur davant la crisi ecosocial:**

una eina promoguda per la comissió d'Ecologia de la XES per generar visions compartides dels possibles escenaris als quals podem haver de fer front, i construir estratègies col·lectives per transitar cap als futurs desitjables.

› **Mesures per a la democratització econòmica i la transició ecosocial:**

són un conjunt de propostes d'ampli abast que poden servir per entendre quines polítiques i iniciatives per a la transició ecosocial es poden impulsar des de l'àmbit local.

› **Promoure les alternatives econòmiques justes globals a través de les polítiques municipals de cooperació internacional,**

amb el suport a projectes d'ESS al Sud Global. Es recomana l'adhesió a la campanya internacional "Municipis pel Comerç Just", una iniciativa holística que implica compromís municipal i la col·laboració amb entitats locals i ciutadania general per impulsar el comerç just i la justícia econòmica global al municipi.



# 2

## Regidoria o servei municipal d'ESS amb persones i recursos estables i suficients

Una aposta decidida per l'ESS requereix l'existència d'un motor i pal de paler dins de l'organigrama municipal, ben dotat pressupostàriament, amb personal tècnic estable, motivat i format, i sota una direcció política capaç d'atreure les altres regidories a comprometre's també amb l'ESS.

Per això, instem els ajuntaments a:

- 1. Crear la regidoria d'ESS o, en municipis petits, el servei d'ESS.** La denominació d'economia social i solidària haurà d'aparèixer a l'organigrama municipal per donar-li la importància que necessita per dur a terme la seva tasca. Aquesta regidoria o servei serà la responsable d'executar el pla estratègic d'ESS dissenyat pel consell local d'ESS.
- 2. Revaloritzar la funció del personal tècnic dedicat a l'ESS com a agents clau** per al desenvolupament d'aquesta, fent-lo personal fix i millorant la seva formació (documentació i fórmules jurídiques, metodologies participatives, models de viabilitat, plans d'empresa, tramitacions, ajuts i subvencions, etc.) per tal de garantir l'estabilitat i la qualitat de les polítiques d'ESS.
- 3. Crear un grup de treball d'ESS de caràcter transversal,** format pel màxim nombre possible de regidories o serveis de l'Ajuntament, i coordinat per la regidoria o el servei d'ESS.
- 4. Sensibilitzar en ESS a través d'un programa formatiu bàsic** el conjunt del personal tècnic i polític municipal, no sols les àrees de promoció econòmica.
- 5. Adherir-se a la [Xarxa de Municipis per l'Economia Social i Solidària](#) (XMESS).**
- 6. Coordinar els esforços de totes les administracions i entitats** representatives de l'ESS en un mateix territori per guanyar eficàcia i evitar duplicacions.
- 7. Obrir un o diversos equipaments públics d'ESS** –segons la dimensió del municipi– que tinguin les **funcions de centre d'informació a la ciutadania** sobre ESS, promoció i foment de l'ESS, viver d'iniciatives d'ESS i espai de cures amb recursos per a persones cuidadores i accions de promoció de comunitats de cures.



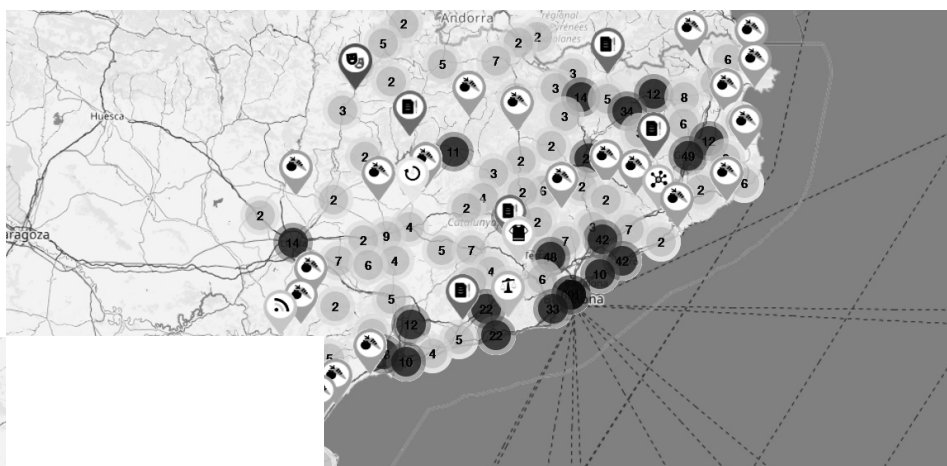
# 3

## Suport a la creació i consolidació d'iniciatives d'ESS

Els ajuntaments tenen un important paper en la creació de nous projectes d'ESS i en la seva consolidació. Hauran de coordinar-se amb l'[ateneu cooperatiu de referència](#) per complementar-se i evitar duplicacions.

Instem els ajuntaments a:

- 1. Impulsar programes d'assessoria**, llançadora de projectes, incubació, formació, accés al finançament i acompanyament de noves iniciatives d'ESS, així com la consolidació de les existents. Aquests programes s'han d'adreçar a sectors socials determinats –joves, dones, persones migrades, persones en situació d'atur o exclusió social, perfils tècnics...– i orientar els projectes d'emprenedoria cooperativa cap a activitats estratègiques com ara alimentació, energia, cures, serveis de proximitat, cultura, habitatge, salut, recuperació i reciclatge de residus, artesanía i fabricació lleugera i digital...
- 2. Les accions formatives d'aquests programes han d'ensenyar els continguts de la gestió empresarial convencional** (pla de viabilitat, comptabilitat, màrqueting...) **adaptats als principis i valors de les entitats d'ESS**, els continguts societaris segons la fórmula jurídica que es pensi adoptar (cooperativa, associació, societat laboral, empresa d'inserció, fundació...) i els continguts de la gestió empresarial específica de l'ESS (foment de la participació; procediments per a la corresponsabilitat, la gestió de conflictes i la cura des d'una perspectiva de gènere; vies per a la formalització del compromís social...).
- 3. Potenciar la fórmula cooperativa entre les persones migrades** com a opció viable per a processos de regularització i generació d'ocupació.
- 4. Fer una campanya de sensibilització i formació a les gestories locals** per incentivar-les i capacitar-les a recomanar el model cooperatiu per a nous projectes col·lectius de caràcter socioempresarial.
- 5. Incentivar l'apropament de les mipimes i persones autònomes** que operen amb criteris de proximitat i responsabilitat social cap a l'ESS. El [Balanz Social](#) o el mapa col·laboratiu [Pam a Pam](#) són útils per a aquesta sensibilització.





# 4

## Sistema local de finances ètiques

Per fer efectiu un sistema integral de finances ètiques en l'àmbit local, instem els ajuntaments a:

- 1. Crear un fons de crèdit municipal** amb la participació de l'Ajuntament, les entitats de finances ètiques i/o cooperatives per finançar el naixement i la consolidació de projectes d'ESS.
- 2. Crear un fons d'avals amb les entitats de finances ètiques** i cooperatives per fer front a una hipotètica morositat compartint riscos d'alguns projectes amb el fons local de crèdit.
- 3. Promoure un fons de microcrèdit ciutadà** format per persones estalviadores locals i l'Ajuntament per a projectes d'ESS de proximitat. Aquest fons ha d'estar coordinat amb les entitats de finances ètiques i cooperatives per tal que puguin complementar-ne l'activitat.
- 4. Fer campanyes de *matchfunding*** conjuntament l'Ajuntament i la ciutadania a través d'una plataforma de *crowdfunding* de l'ESS.
- 5. Donar suport a la creació i consolidació de Comunitats Autofinançades (CAF).**
- 6. Donar suport a les finances ètiques**, dipositant recursos municipals i fent campanyes de sensibilització ciutadana.
- 7. Donar suport a la creació d'una moneda comunitària** per comprar dins el municipi o la comarca béns i serveis socialment responsables i d'ESS, finançant la seva posada en marxa i consolidació, acceptant-la per al pagament d'impostos i utilitzant-la per a la concessió de subvencions i ajuts.
- 8. Adherir-se al Protocol de municipis lliures de banca armada i per les finances ètiques**
- 9. Promoure la contractació pública de serveis financers i asseguradors ètics.**



# 5

## Avantatges fiscals per promoure l'ESS

Instem els ajuntaments a:

- 1. Establir una bonificació del 95% de la quota de l'impost sobre activitats econòmiques** per als primers cinc anys d'una entitat d'ESS.
- 2. Establir una bonificació del 95% de la quota de l'impost sobre béns immobles** que siguin titularitat d'entitats d'ESS o per a aquells immobles en què les entitats d'ESS duguin a terme les seves activitats.
- 3. Establir l'exempció del pagament de la taxa per serveis urbanístics a les entitats d'ESS** que els requereixin, i entre aquestes a les cooperatives d'habitatge.
- 4. Recollir les propostes de fiscalitat municipal** que planteja la [Plataforma per una Fiscalitat justa, ambiental i solidària](#).



# 6

## Suport a la intercooperació i el mercat social

Una nova matriu socioeconòmica local no és la suma acumulativa d'iniciatives en un territori concret, sinó el resultat d'un projecte estratègic d'integració econòmica del conjunt de l'ESS local. Cal impulsar, doncs, el mercat social, fomentant la diversificació productiva, la densitat dels intercanvis i la intercooperació entre projectes per tal d'assolir les màximes cotes d'autosuficiència.

Per tot això instem els ajuntaments a:

- 1. Promoure la intercooperació** entre les entitats i ajudar-les en la comercialització, a fi de millorar l'oferta de productes i serveis d'ESS, en especial d'aquells que considerem essencials per a la vida.
- 2. Donar suport específic a la creació** d'entitats d'ESS que tanquin cadenes productives d'ESS –de la matèria primera al consum final– en els sectors estratègics.
- 3. Incentivar la creació de pols cooperatius** territorials i d'ecosistemes locals d'ESS. Els pols cooperatius són espais físics de referència, d'intercooperació i cotreball, on les entitats d'ESS es troben, desenvolupen projectes conjunts, mancomunen serveis, recursos i infraestructures.
- 4. Identificar i implantar cadenes de subministrament curtes** en tots els àmbits del territori.
- 5. Donar suport financer i tècnic a la producció local de productes i serveis** produïts per entitats d'ESS i mipimes socialment responsables, que reemplacin importacions.
- 6. Promoure centrals de compres agràries, escorxadors, fàbriques de pinso, obradors, serradores, etc.**, en forma cooperativa o públicocooperativa.
- 7. Promoure la identificació o certificació social i ambiental dels productes i serveis** que expliqui el seu origen, el del seus components i altres informacions relacionades amb la seva petjada de carboni.



# Suport a la comercialització i el consum dels productes i serveis d'ESS

Instem els ajuntaments a:

1. **Fer actuacions i campanyes de comunicació** per augmentar el coneixement de les alternatives de consum impulsades per l'ESS, entre altres eines, a través dels mitjans de comunicació municipals (web, butlletí i ràdio municipals, plafons...).
2. **Fer campanyes de sensibilització** sobre la necessitat i l'interès per adoptar models de consum i estils de vida sostenibles, promovent el consum de productes de proximitat i de baix impacte socioambiental, a través d'activitats lúdiques, webs municipals i accions de comunicació, entre d'altres.
3. **Donar suport a projectes de logística** d'aprovisionament i de distribució, cedint espais físics que puguin habilitar-se per a cooperatives d'ecològica i transport i com a microplataformes per a la recepció, l'emmagatzematge, la manipulació i l'expedició de productes, així com d'ajuts específics per identificar cadenes logístiques compatibles i projectar solucions compartides.
4. **Donar suport financer**, tècnic i de comunicació als sistemes de **comercialització de proximitat**.
5. **Impulsar el relleu en forma cooperativa del comerç local** familiar en perill de tancament.
6. **Establir una quota d'espais en cessió d'ús per a productes agroecològics** o d'alimentació ecològica i serveis vinculats a l'ESS als mercats municipals i amb una identificació comuna.
7. **Donar suport a la creació, promoció i manteniment de mercats setmanals de productes agroecològics**.
8. **Donar suport a la presència de productes i serveis vinculats a l'ESS** en mercats setmanals tradicionals i al desenvolupament d'activitats pròpies de l'ESS.
9. Donar suport a l'organització per part de les entitats d'ESS de **fires periòdiques d'ESS** de caràcter municipal o comarcal.
10. **Donar suport a projectes d'espais comercials permanents de l'ESS**. Poden formar nuclis estables en centres comercials ja existents, o bé configurar centres comercials singulars d'ESS, com els de Pamplona (Geltoki) i Bilbao (Koopera Merkatua). Per impulsar-los, cal una política d'articulació en les xarxes comercials existents, de cessió d'espais, d'atorgament d'ajudes extraordinàries i suport tècnic.
11. **Valorar si els quioscos que actualment resten tancats** i no compleixen cap funció però que configuren una xarxa urbana poden ser espais adients per comercialitzar determinats productes i serveis de l'ESS. Aquests espais permanents, a més de la seva operativa comercial, podrien servir també com a espai de treball per a determinades activitats productives, com ara petits tallers d'artesanía, reparació i manufactura, o per prestar serveis tècnics i d'assessorament, de cures, etc.
12. **Fomentar les iniciatives de distribució i consum basades en l'intercanvi no monetari**, és a dir, el troc, especialment a través de mercats i xarxes d'intercanvi.
13. **Fer recerca prospectiva de mercats** des d'una perspectiva de consum per a la identificació de la demanda potencial de productes i serveis de proximitat i de l'ESS.

# Gestió cooperativa i/o comunitària del patrimoni i els recursos col·lectius

La col·laboració publicosocial, sigui publicocooperativa, publicocomunitària o una combinació de les dues, és una de les principals eines per dur a terme la transició ecosocial i, alhora, per fer créixer l'ESS.

Un dels seus desenvolupaments més importants és la gestió publicocomunitària d'equipaments i espais públics com a via alternativa a la gestió externalitzada per empreses mercantils privades o a la gestió directa per part dels ajuntaments. La gestió publicocomunitària garanteix un major control i implicació de la ciutadania –que s'implica a gestionar els recursos que li pertanyen– i sobrepassa les lògiques de la gestió mercantil (en el primer cas) i de la gestió fiscalitzadora (en el segon). Les pràctiques publicocomunitàries ajuden a repensar el funcionament dels serveis municipals en obrir la porta a la creativitat i a la innovació en línia amb l'experimentalisme democràtic, i amplien allò públic més enllà d'allò estatal. Aquest model de gestió ha d'estar reconegut per llei i, més específicament, per la futura Llei de l'ESS de Catalunya.

Per això, instem els ajuntaments a:

- 1. Cedir a la gestió comunitària equipaments municipals i espais públics** en desús.
- 2. Inventariar els béns immobles públics i privats en desús** als municipis (locals comercials, oficines, naus industrials, sòl...) i establir convenis –amb finançament associat– per relocalitzar-hi iniciatives de l'ESS, tant per desplegar activitats pròpies com per impulsar programes mancomunats de suport a la creació i enfortiment de nous projectes cooperatius o comunitaris, habilitant-hi usos productius (tallers, espais d'incubació, magatzems, obradors, hacklabs, fablabs, espais test agraris, gestió forestal, etc.) i reproductius (espais de cures).
- 3. Cedir espais en els equipaments municipals a les xarxes veïnals** de suport mutu, així com donar-los suport organitzatiu i econòmic.
- 4. Impulsar plans i processos comunitaris amb implicació de personal tècnic** que ajudin a teixir els vincles comunitaris que després, en situació de crisi o d'emergència, es condensaran en xarxes veïnals de suport mutu. Per a tal fi, serà important comptar amb la [Comunalitat Urbana](#) de referència sempre que n'hi hagi.
- 5. Impulsar la recuperació, la restauració i el manteniment de l'antic patrimoni** cooperatiu i associatiu local per a la titularitat pública i la seva cessió a iniciatives de l'ESS.



# 9

## Recursos per a les iniciatives comunitàries d'ESS

La salut comunitària està directament relacionada amb l'acció del teixit social per satisfer necessitats que la comunitat mateix coneix de primera mà. Els projectes socials de proximitat que duu a terme el veïnat són situats i arrelats i es troben inserits en ecosistemes més amplis. Per tot plegat, assoleixen un alt grau d'eficiència i eficàcia, tant en la gestió dels recursos públics per a la construcció d'entorns habitables, vius, crítics i saludables (gestió comunitària), com en l'autoorganització col·lectiva per a la resolució directa de necessitats amb recursos propis (iniciatives comunitàries).

És així com una part de l'activitat de les entitats d'ESS té una dimensió comunitària que no passa pel mercat, pel treball remunerat ni per la comercialització de serveis, sinó que es mou en lògiques de reciprocitat i ajuda mútua, tant al si de les entitats, com entre aquestes i les seves comunitats.

Així mateix, hi ha iniciatives d'ESS que operen íntegrament fora del mercat i del treball remunerat, com ara bancs de temps, grups de criança, escoles populars, xarxes informals de cures, comunitats de préstec, de suport mutu,

comunitats autofinançades, gestió comunitària d'equipaments o d'espais públics, grups de consum agroecològic, ràdios comunitàries, horts i jardins comunitaris, xarxes de suport mutu, etc. Aquesta munió d'iniciatives conformen allò que anomenem la branca comunitària de l'ESS, tan important com la branca socioempresarial i igualment mereixedora de suport per part de les administracions públiques.

El suport públic s'ha d'estructurar sempre des d'una lògica de facilitar i reforçar, mai d'interferir ni fiscalitzar, i concretar-se en eines i recursos posats a disposició de les iniciatives comunitàries. Aquest suport a les iniciatives comunitàries cobra encara més importància en la situació actual d'emergència climàtica i crisi socioecològica global, i estant a les portes d'una nova recessió econòmica, unes circumstàncies que convertiran en recurrents les situacions adverses i que, a més, plouran sobre mullat i, si no ho evitem, empitjoraran encara més les ja precàries condicions de vida d'una part important de la població dels nostres pobles i ciutats.



Per això, instem els ajuntaments a:

- 1. Fer campanyes de difusió i sensibilització** ciutadana sobre el valor de participar en iniciatives comunitàries.
- 2. Crear un banc de bones pràctiques comunitàries** per a l'intercanvi d'experiències (el [mapa d'economies comunitàries de Pam a Pam](#) pot ser un bon punt de partida).
- 3. Assessorar i formar de manera gratuïta** en deliberació col·lectiva i gestió democràtica.
- 4. Oferir un servei gratuït de mediació** i facilitació de conflictes.
- 5. Desenvolupar eines tecnològiques per a la participació virtual** i formació en l'ús d'aquestes eines.
- 6. Desenvolupar indicadors qualitius per mesurar l'impacte social** de les iniciatives comunitàries que estigui en línia amb el [Balanz Comunitari](#) desenvolupat per la [Xarxa d'Espais Comunitaris](#), com a eina de diagnòstic d'aquesta gestió per part de les mateixes entitats.
- 7. Reconèixer la tasca de les iniciatives comunitàries** i la seva legitimitat per participar en la definició i coproducció de la política pública.
- 8. Crear canals d'interlocució de les iniciatives comunitàries amb l'ajuntament**, així com una oficina de referència i pressupostos públics específics per impulsar aquestes iniciatives.
- 9. Educar en els valors derivats de la gestió comunitària d'equipaments i espais públics**, incloent en els currículums escolars l'educació en els valors derivats de la gestió col·lectiva, el treball des de la diversitat i la cultura de la deliberació.
- 10. Enfortir el teixit social i comunitari**, elaborant els pressupostos municipals seguint la metodologia dels pressupostos participatius, i fomentant l'associacionisme, les xarxes de cura i els actes veïnals que enforteixen els llaços comunitaris a través de l'autoorganització.



# Democratització de les cures

Cal introduir a l'agenda política municipal les cures, visibilitzant-les i reconeixent-ne la importància; donant suport als dos subjectes que integren la relació de cura, és a dir, les persones cuidades i les persones cuidadores, tots dos vulnerabilitzats, i traient part de la cura de les cases i de la prestació individual, que majoritàriament fan les dones.

Per això, instem els ajuntaments a:

- 1. Reconèixer, visibilitzar i dignificar el treball de cures**, tant el remunerat com el no remunerat, i universalitzar l'accés a les cures.
- 2. Crear equipaments municipals de cures** que tinguin com un dels seus principals objectius la construcció de comunitats de cura. Segons les activitats d'aquestes comunitats, estaran formades només per les persones cuidades i les persones cuidadores, o bé s'hi afegiran professionals especialitzades.
- 3. Promoure iniciatives col·lectives de cura amb perspectiva ecofeminista** com ara els grups de criança, les xarxes de suport mutu, els grups de suport emocional o de salut comunitària, els bancs de temps, etc.
- 4. Donar assessorament i ajuts econòmics a les persones cuidadores no professionals** que vulguin professionalitzar-se i constituir-se en cooperativa o associació.
- 5. Facilitar eines per garantir la corresponsabilitat** de les cures per part dels homes.





# Compra i contractació pública responsable

Els ajuntaments han de fomentar la Compra i contractació pública de béns i serveis socialment responsable (CPR), tal com preveu la Llei 9/2017 sobre Contractes del Sector Públic (LCSP), i fer-ne un ús estratègic per afavorir el creixement de l'ESS. Per fer-ho, totes les contractacions han d'incorporar clàusules Ambientals, Socials i de Governança (criteris ASG).

Així mateix, totes les administracions, i per tant els ens locals també, han de promoure la contractació reservada. La contractació reservada és una important eina de les administracions públiques per contrarestar els efectes d'un mercat de treball que exclou els sectors més vulnerabilitzats de la societat. El contracte reservat facilita la inclusió social i l'accés a l'ocupació de les persones en situació o risc d'exclusió i de les persones amb discapacitat. L'actual LCSP obliga les administracions públiques a fixar uns percentatges mínims de reserva de contractes per a aquesta finalitat, però sovint aquests mínims ni tan sols es compleixen.

Per això, instem els ajuntaments a:

- 1. Publicar i fer accessible tota la informació sobre la contractació pública** en general: volum pressupostari, tipus de contractes, imports de les licitacions, entitats guanyadores dels concursos, etc.
- 2. Crear la pròpia guia de contractació pública**, tenint present les recomanacions tant institucionals com de les entitats representatives de l'ESS.
- 3. Fixar la previsió anual del pressupost destinat a la contractació reservada**, després d'arribar a un consens amb les entitats d'ESS del municipi o comarca, en especial amb les empreses d'inserció, els centres especials de treball d'iniciativa social i altres entitats de l'ESS sense ànim de lucre dedicades a la reinserció de persones en situació d'exclusió social.
- 4. Assegurar la capacitació tècnica**, la generalització de les clàusules socials i el seu seguiment en l'execució dels contractes, creant la figura de la persona tècnica en CPR.
- 5. Donar almenys tant de pes als criteris ASG** (Ambientals, Socials i de Governança) **com al criteri del preu** en tots els processos de contractació pública.
- 6. Penalitzar les ofertes anormalment baixes** a les licitacions.
- 7. Desplegar mecanismes per incrementar la concurrència a les licitacions públiques d'entitats de l'ESS** (rebaixar els criteris de solvència tècnica, potenciar les eines de consulta de mercat i la planificació de la CPR, dividir en lots reduïts les licitacions i contractacions públiques, reduir els requisits financers per poder licitar, etc.).
- 8. Crear borses d'organitzacions proveïdores** associades a catàlegs creats sobre la base dels criteris de l'ESS.
- 9. Potenciar xarxes amb perspectiva *meet the buyer*** associades a les cadenes de subministrament clau del territori per trobar més possibles proveïdores d'ESS.
- 10. Recollir tota la informació jurídica** que el personal tècnic municipal d'ESS necessita per impulsar la compra i contractació responsable al seu ajuntament.
- 11. Assegurar la participació igualitària de les entitats de l'ESS** als *market place* digitals de contractació pública, formant-les i acompanyant-les en els processos de licitació.
- 12. Implantar altres vies per fomentar la CPR per part dels ajuntaments**: en els ajuts i les subvencions, en la contractació menor, en les compres i contractacions d'institucions que hi estan relacionades (empreses municipals, hospitals en què té participació, museus, etc.).
- 13. Aplicar indicadors de seguiment del compliment de clàusules socials** en la contractació pública.
- 14. Tenir en compte tota la cadena de subministrament a l'hora de valorar els criteris ASG** i, per tant, promoure les alternatives econòmiques amb perspectiva global com el comerç just.

# Promoure la cooperativització d'empreses mercantils

El tancament d'indústries, despatxos, botigues i tallers perjudica no solament les persones que hi treballen, sinó sovint a tot el municipi. Per això, les administracions han de fer més esforços per mantenir l'activitat econòmica socialment útil, en especial aquella que és estratègica i, per tant, essencial per a la vida.

Una manera especialment idònia per fer-ho és donar suport a la cooperativització d'aquelles empreses mercantils que estan a punt de plegar per raons diverses: jubilació o abandonament de les persones propietàries, mala situació econòmica...

La fórmula més natural és la conversió de l'empresa mercantil en cooperativa de treball per part dels seus treballadors i treballadores, però de vegades també són possibles altres fórmules com la conversió també en cooperativa de treball per part de noves persones, quan les persones assalariades no volen continuar en l'empresa, o la conversió en cooperativa de consumidores i usuàries.

Per això, instem els ajuntaments a:

- 1. Acompanyar els projectes de cooperativització** per part del personal tècnic municipal d'ESS.
- 2. Habilitar un fons econòmic específic** per ajudar els processos de cooperativització.
- 3. Fer campanyes informatives** sobre aquesta possibilitat entre les empreses del municipi un any o dos abans de la jubilació de les persones propietàries.



# Municipalització participativa o cooperativització de serveis públics

Sovint la millor manera de garantir la qualitat i l'eficiència d'un servei públic, així com els drets de les persones que hi treballen, és mitjançant la gestió directa d'aquest servei. Per això, és important recuperar molts serveis públics que han estat externalitzats o, fins i tot, privatitzats.

Ahora, però, s'ha de fugir de la gestió burocratitzada d'aquests serveis municipals i apostar per la seva gestió participativa per part de les persones que hi treballen i també de les seves usuàries. Cal estendre la coproducció dels serveis públics, des del disseny mateix, amb les persones que els hauran d'utilitzar.

En aquells casos en què les possibilitats i el context concrets desaconsellen la gestió directa del servei, caldrà triar la gestió indirecta a càrrec d'entitats d'ESS. Ara bé, la raó per externalitzar la gestió d'un servei sempre ha de ser perquè es guanya en innovació, participació, eficiència o qualitat, no per estalviar diners a costa de precaritzar el treball i/o devaluar l'atenció a les persones usuàries.

Per tant, en aquells serveis municipals en què la gestió s'externalitzi a les entitats d'ESS, instem els ajuntaments a:

- 1. Si es tracta de serveis d'atenció a les persones, formalitzar la relació**, no a través de processos de licitació, menys encara de subvencions, sinó **aplicant la gestió concertada amb entitats d'ESS sense ànim de lucre** a fi de garantir la seva qualitat i estabilitat.
- 2. Millorar les condicions econòmiques de la relació** perquè l'entitat d'ESS pugui equiparar les condicions laborals de les persones que treballen al servei externalitzat amb les que ho fan al sector públic.
- 3. Ampliar el control de l'ajuntament**, actualment centrat en la gestió dels recursos financers, a la qualitat del servei, la participació de les persones usuàries i les condicions laborals.
- 4. Aplicar instruments per acreditar la qualitat ecosocial** dels serveis prestats per les entitats d'ESS i per avaluar l'impacte i el retorn social de les seves intervencions.
- 5. Traslladar a la Generalitat de Catalunya la necessitat de desenvolupar el reglament de les cooperatives** de foment empresarial previstes a la disposició addicional tercera de la Llei 12/2015, del 9 de juliol, de cooperatives, així com d'incorporar a l'actual llei de cooperatives una forma jurídica que faciliti el desenvolupament de la gestió publicocooperativa de serveis de proximitat, a la manera de les Societats Cooperatives d'Interès Col·lectiu(SCIC) de l'estat francès.



L'alimentació saludable és un dret universal i els aliments són un bé comú. Són necessàries polítiques públiques que facin augmentar l'oferta local d'aliments i reorientin la demanda cap a aquesta.

Per aconseguir-ho, instem els ajuntaments a:

- 1. Donar suport a la Carta per a una sobirania alimentària** des dels nostres municipis per impulsar la transició d'un model d'agricultura capitalista industrial i alimentació globalitzada cap a sistemes alimentaris territorials amb visió agroecològica i d'ESS, des de la revalorització del medi rural amb criteris socials, ambientals i de proximitat, prioritzant l'autoabastiment alimentari de la població i no les exportacions.
- 2. Crear el Consell Alimentari Local** amb la participació de tots els agents, des de la producció fins al consum.
- 3. Fer campanyes de sensibilització ciutadana en favor dels productes agroecològics de proximitat**, els quals ofereixen productes saludables, preserven la fertilitat del sòl i el territori, redueixen l'emissió de gasos d'efecte hivernacle i generen sobirania alimentària.
- 4. Tenir en compte tota la cadena de subministrament a l'hora de valorar els criteris ASG** i, per tant, promoure les alternatives econòmiques amb perspectiva global com el comerç just.
- 5. Oferir productes agroecològics de proximitat** als menjadors escolars, hospitals, presons, centres de dia, menjadors socials, bancs d'aliments, esdeveniments públics, etc.
- 6. Aturar o revertir tots els projectes que comportin ocupar terres fèrtils**, així com reconvertir terrenys industrials i urbanitzables en sòl agrari.
- 7. Crear bancs de terres** disponibles per a persones que volen engegar una activitat agroecològica o de ramaderia extensiva; si cal, expropiant terres improductives de grans propietaris.
- 8. Regular el preu de la terra** i restringir-ne l'accés només a l'activitat agrària i ramadera.
- 9. Oferir serveis d'assessorament a la pagesia** i suport econòmic i tècnic per a la transició del sector agrari i ramader cap a la producció agroecològica.
- 10. Promoure l'agricultura ecològica urbana i periurbana** en forma d'horts comunitaris i de cooperatives de treball.
- 11. Promoure la diversificació de les activitats agoramaderes**, la disminució de la cabana porcina i sistemes per a l'optimització de la recollida i l'ús de l'aigua.
- 12. Fomentar la silvopastura** com a forma combinada per a la gestió de la massa forestal i la producció de carn.
- 13. Crear obradors públics** o publicocooperatius.
- 14. Fixar la població al municipi**, si pertany a l'entorn rural, i atreure gent jove emprenedora, incrementant la qualitat i la quantitat de serveis, i la disponibilitat d'habitatge digne.

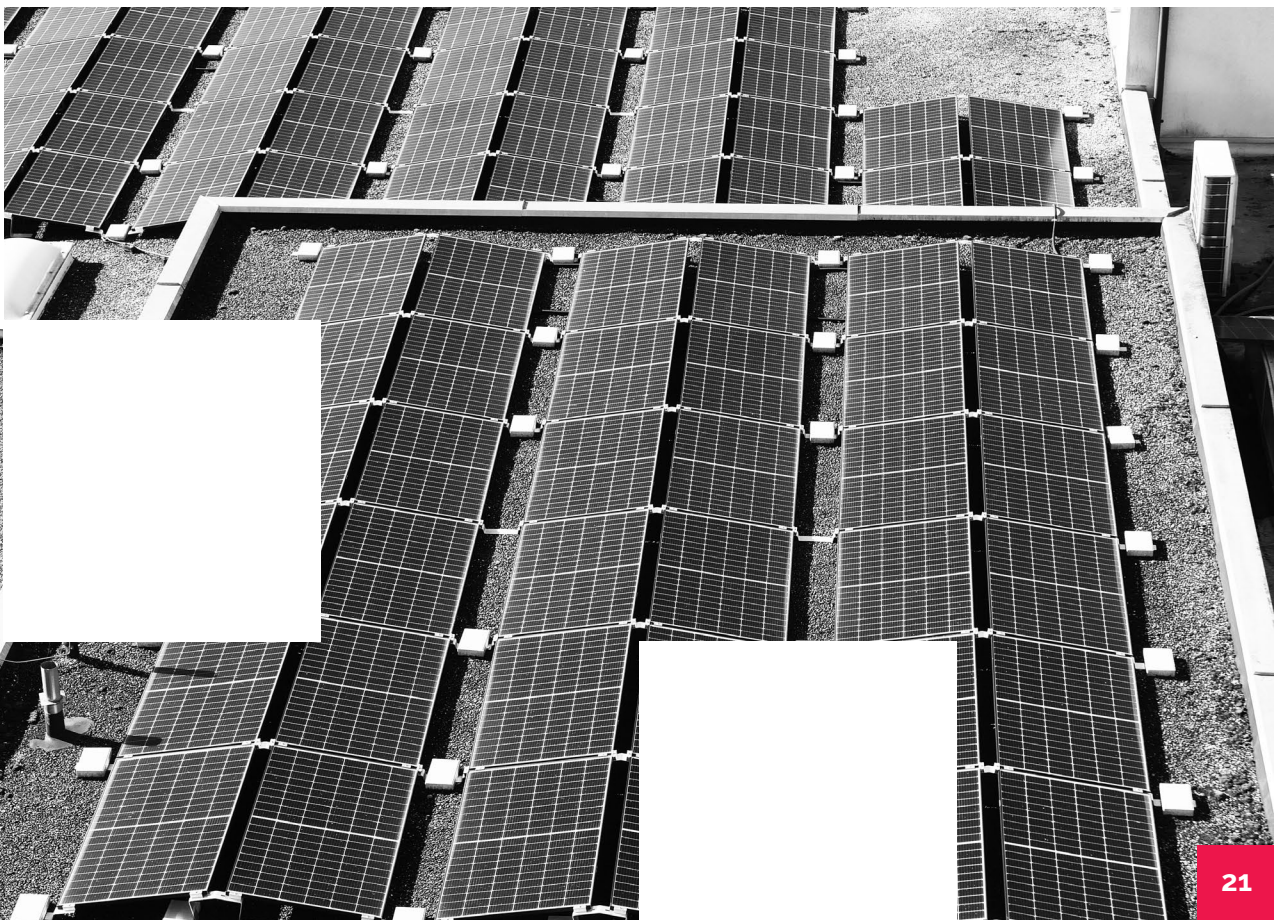




# Sobirania energètica

Per fer la transició cap a les energies renovables i alhora garantir el dret a l'energia, en un context de decreixement energètic, instem els ajuntaments a:

- 1. Assumir la proposta energètica municipalista de la [Xarxa per la Sobirania Energètica](#).**
- 2. Impulsar les comunitats energètiques locals** en forma cooperativa o associativa i participar-hi també com a entitat associada per al consum de les instal·lacions municipals.
- 3. Participar en la compra col·lectiva d'instal·lacions fotovoltaïques.**
- 4. Tenir una cooperativa d'energia renovable** com a comercialitzadora i com a representant de mercat.
- 5. Associar-se com a ajuntament a una cooperativa de vehicles elèctrics compartits** per a ús municipal exclusivament, o bé per a ús compartit amb la ciutadania.



# Sobirania residencial i habitatge cooperatiu

Per fer front a la necessitat d'accés a un habitatge digne i assequible, cal que els municipis recuperin el màxim de sòl públic possible i el destinin a habitatge social i assequible, tant de propietat municipal i en règim de lloguer, com constituint drets de superfície a favor de cooperatives d'habitatges en cessió d'ús que potenciïn models col·lectius d'accés i tinença de l'habitatge, i altres polítiques públiques de suport a aquest model d'habitatge no especulatiu. Per això, instem els ajuntaments a:

- 1. Cedir sòl**, per adjudicació directa o concurs restringit, **a cooperatives d'habitatge** en cessió d'ús.
- 2. Impulsar ajuts econòmics directes i bonificacions fiscals** (IBI i ICIO) a cooperatives d'habitatge en cessió d'ús.
- 3. Impulsar ajuts econòmics i altres mecanismes** (compres conjuntes, tanteig i retracte...) per facilitar la mobilització i desmercantilització de sòl i patrimoni privat per part de cooperatives d'habitatge en cessió d'ús.
- 4. Eximir de l'obligació de construir aparcament soterrat** en els projectes d'habitatge cooperatiu en cessió d'ús.



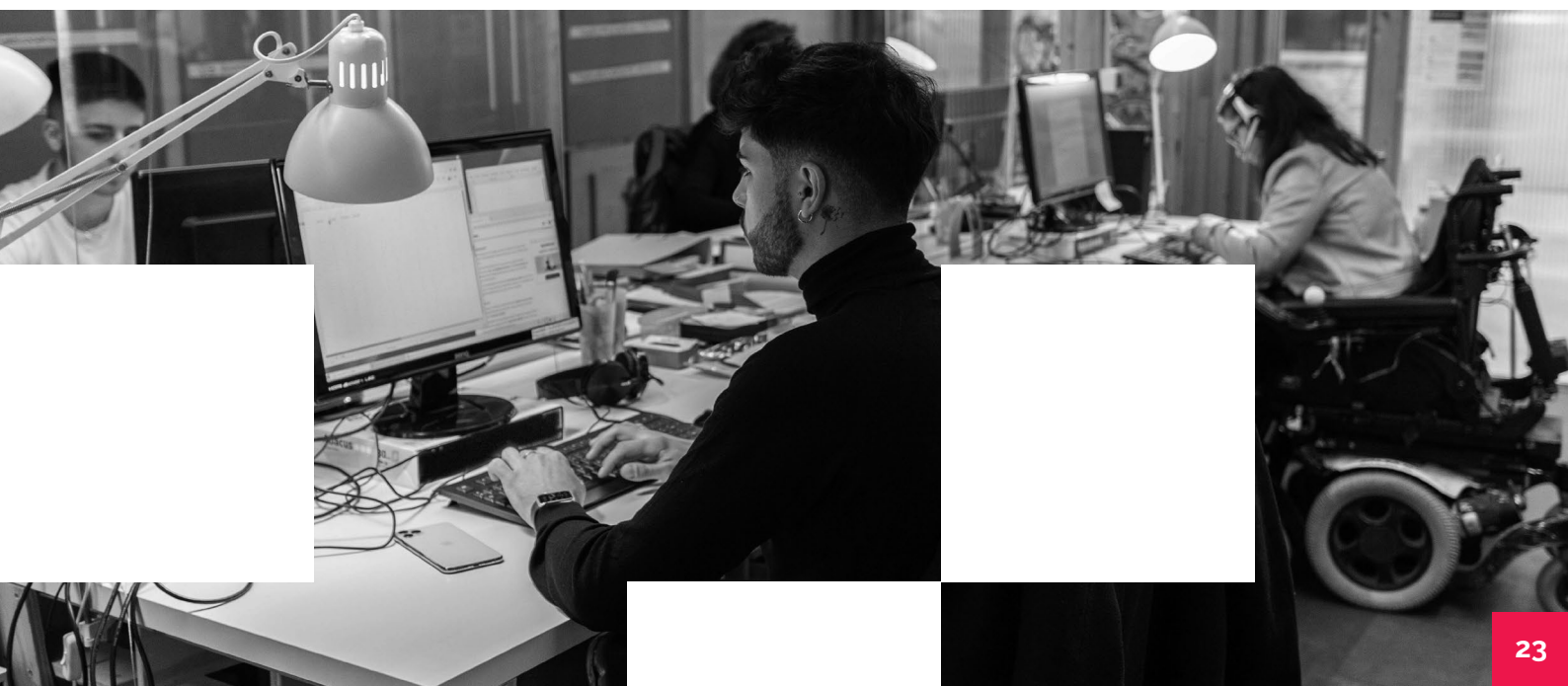


# L'espai públic digital com a espai de gestió comunitària

Per democratitzar la societat del coneixement, els ajuntaments han de garantir que tota la població tingui accés a les TIC, i que aquestes tecnologies es desenvolupin sota lògiques de sobirania tecnològica, programari lliure i minimització i compensació de l'impacte ambiental.

Per això, instem els ajuntaments a:

- 1. Fomentar els usos socials, cooperatius i col·laboratius de les TIC.**
- 2. Fer un ús exclusiu i didàctic de maquinari i programari obert/lliure** en tots els àmbits públics de la seva competència.
- 3. Donar suport a l'establiment d'infraestructures tecnològiques de caràcter obert** i de gestió comunitària, descentralitzada, lliure i neutral.
- 4. Incentivar el coneixement i l'ús de llicències lliures/obertes.**
- 5. Promoure els valors i les pràctiques cooperatives amb TIC** mitjançant programes específics de capacitat, finançament i incubació.
- 6. Evitar els monopolis, els abusos i les precarietats** associades a l'hegemonia del capitalisme de plataforma, eliminant l'ús de tecnologies GAFAM (Google, Amazon, Facebook, Apple, Microsoft) a les dependències municipals.
- 7. Donar suport als comuns digitals**, les iniciatives públiques de dades obertes i el cooperativisme de plataforma.
- 8. Desenvolupar eines digitals informatives i de contractació entre empreses locals (B2B)** i entre empreses fabricants i l'ajuntament (B2A).





# Transformació feminista de l'economia

Un canvi socioeconòmic com el canvi a què aspirem s'ha de basar en els supòsits de les economies feministes, és a dir, que la reproducció és economia i que valoritzar l'àmbit reproductiu, posant la vida i les cures al centre de l'economia, és essencial per construir alternatives al capitalisme. Des de la XES entenem les economies feministes com un espai de transformació de tota l'estructura econòmica capitalista i per tant d'emancipació, no només de les dones sinó de totes les identitats dissidents i del conjunt de la societat.

Per això, instem els ajuntaments a:

- 1. Centrar esforços a sensibilitzar i educar en les economies feministes**, des de l'escola i al llarg de la vida.
- 2. Incorporar la perspectiva feminista i ecofeminista** en totes les polítiques municipals d'ESS.
- 3. Donar suport a entitats d'ESS formades per dones.**
- 4. Crear espais i formacions específiques d'ESS per a dones.**



# Educació en ESS

L'ESS ha d'entrar tant en els currículums de tots els nivells de l'educació formal com en la metodologia d'aprenentatge. Per la part que els pertoca, instem els ajuntaments a:

- 1. Fomentar la creació de cooperatives d'alumnes** a les escoles i instituts del municipi.
- 2. Promoure la realització de programes escolars d'emprenedoria cooperativa**, com el Programa CueMe d'emprenedoria cooperativa a l'escola.
- 3. Promoure l'ús pedagògic** a les escoles i instituts del municipi de les metodologies de treball cooperatiu i d'aprenentatge servei.
- 4. Oferir a les escoles i instituts del municipi programacions i tallers** que donin a conèixer entre l'alumnat l'ESS en totes les seves dimensions: educació per al consum responsable, el comerç just, les finances ètiques, l'emprenedoria social cooperativa, etc.
- 5. Promoure una educació econòmica més crítica i plural**, oferint programació pedagògica per donar a conèixer els impactes del sistema econòmic tant al Nord com al Sud Global, així com les alternatives que existeixen.



En aquests darrers anys estan sorgint molts projectes culturals vinculats a l'ESS en els camps escènic, musical, audiovisual, del llibre, de la comunicació, de la recerca, etc. Són projectes que aposten per una cultura crítica i transformadora, que promouen relats culturals diferents, futurs possibles que motiven la ciutadania a implicar-se en els processos de transformació social, i que tracten de fer front a la mercantilització de la cultura, la precarització de les persones que hi treballen i el rol passiu de consumir cultura.

Així mateix, la cooperativització dels projectes culturals ajuda a estabilitzar la situació laboral de les persones que hi treballen, els fa guanyar autogestió i els posa en relació amb un ecosistema que comparteix els mateixos valors. El treball en equip, propi de l'ESS, sintonitza molt bé amb el treball cultural, creatiu i artístic; el seu compromís social també.

Per això, instem els ajuntaments a:

- 1. Incloure les produccions culturals i artístiques de les entitats d'ESS** en els circuits de programació.
- 2. Subvencionar la creació cultural i artística de contingut crític** i transformador.
- 3. Revitalitzar espais buits cedint-ne l'ús a grups culturals i artístics** a canvi d'un retorn al municipi a través de les seves produccions.
- 4. Defensar i potenciar els àmbits culturals** vinculats als espais i la gestió comunitària i cooperativa.
- 5. Fer possible la visualització de les entitats d'ESS** a través de guies del territori i mapatges col·laboratius que es puguin consultar tant al web municipal com al Pam a Pam.
- 6. Recuperar la memòria popular i cooperativa** local.
- 7. Promoure la recerca sobre ESS**, els congressos i les trobades d'ESS, tant en l'àmbit local com internacional.
- 8. Promoure la divulgació, creació, promoció i difusió** de les diferents disciplines culturals i artístiques per mitjà de la col·laboració públic-social, seguint l'exemple reeixit de les Cases de la Música.

# 10 mesures prioritàries i/o elementals de política municipal d'ess

- 1. Crear la regidoria o servei d'ESS amb dotació pressupostària suficient** i estabilitat laboral del seu personal tècnic, i confeccionar un pla estratègic d'ESS, de manera participada amb aquesta.
- 2. Fer i mantenir actualitzat el mapatge de l'ESS** del municipi, consultable tant al web municipal com a Pam a Pam.
- 3. Adherir-se a la Xarxa de Municipis per l'Economia Social i Solidària (XMESS).**
- 4. Obrir almenys un equipament municipal d'ESS** perquè sigui punt d'informació, viver d'iniciatives i espai de cures comunitàries.
- 5. Dur a terme actuacions d'ESS,** almenys, en els àmbits següents: alimentació agroecològica, cures comunitàries, energies renovables, habitatge cooperatiu i cultura cooperativa, així com crear ocupació en forma cooperativa entre les persones migrades, que permeti alhora la seva regularització.
- 6. Crear un fons de crèdit municipal i un fons d'aval** amb la participació de les entitats de finances ètiques i/o cooperatives, per finançar el naixement i la consolidació de projectes d'ESS.
- 7. Cedir un equipament municipal i un espai públic en desús,** com a mínim, a la gestió comunitària.
- 8. Generalitzar els criteris ASG** (Ambientals, Socials i de Governança) a tots els processos de compra i contractació municipal, donar a aquests criteris almenys tant de pes com al preu i acordar anualment amb les entitats d'ESS l'import del pressupost destinat a la contractació reservada.
- 9. Promoure a tots els nivells del sistema educatiu programes, unitats i continguts d'economia solidària i economies feministes.**
- 10. Concedir exempcions o bonificacions fiscals** als impostos i taxes municipals per a les entitats d'ESS.



**xes**

Xarxa  
**d'Economia  
Solidària**  
de Catalunya