

ECONOMÍAS TRANSFORMADORAS

DESAFÍOS Y HERRAMIENTAS
PARA LA TRANSFORMACIÓN
ECOSOCIAL

Este material es parte de las actividades de transferencia del proyecto de I+D+i *Cambiando los paradigmas: prácticas y discursos de las "Economías transformadoras" en un contexto de urgencia ecosocial* (ECOEMBEDEDDNESS_PID2019-106757GA-I00. Financiado por MCIN/AEI/ 10.13039/501100011033).

AUTORÍA DE LA INVESTIGACIÓN

**Sara Sama, Jesús Sanz, Gema Alcañiz,
Raquel Alquézar, Alba Siguero, Mayane
Dore, Gaël Carrero, Elena Novillo
y Romina Vinocur**

DISEÑO

Germán Gullón

FINANCIACIÓN

Economistas Sin Fronteras

Proyecto: "Una economía justa al servicio de la Estrategia de Desarrollo Sostenible para una Agenda 2030 transformadora". Fase II, gracias a la financiación recibida de la subvención para la realización de actividades relacionadas con la promoción e implementación de la Agenda 2030 para el Desarrollo Sostenible en España (2022). Exp: 2022D105/2022

**REAS, Red de Redes de Economía
Alternativa y Solidaria**

PRESENTACIÓN	5
EL CONTEXTO	6
LA DINÁMICA DE LA JORNADA	7
PARTICIPANTES Y ENTIDADES	8
TENSIONES Y PROPUESTAS	12
EN CUIDADOS	13
EN SOSTENIBILIDAD	21
DE TRANSFORMACIÓN	32
ALGUNAS CONCLUSIONES	42

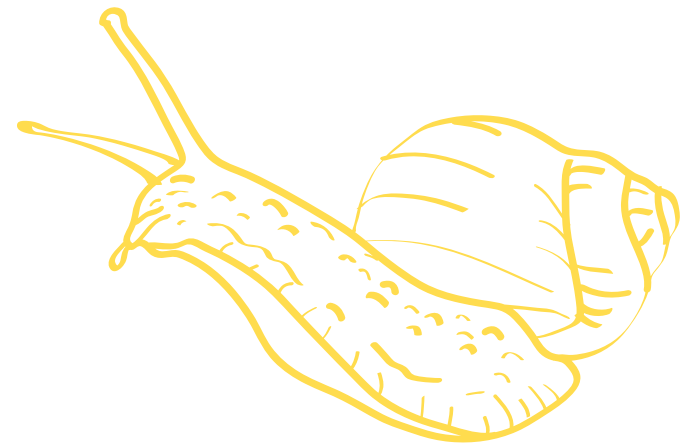
PRESENTACIÓN

La noción “economías transformadoras” se ha ido popularizando desde 2016 (Porro 2016; Suriñach 2017) en el ámbito de diferentes iniciativas que, desde el ámbito colectivo, siguiendo fórmulas organizativas de tipo cooperativo y/o comunitario, apuestan por construir una economía más respetuosa con el medioambiente y unas relaciones económicas más justas, basadas en los principios de la solidaridad, la ayuda mutua o la reciprocidad más que en el principio de acumulación.

Este término se plantea como una noción aglutinadora, que permita sumar en la construcción de un relato propositivo, a un buen número de propuestas, prácticas

económicas y políticas que aun siendo diversas entre sí participan de un proyecto socioeconómico emancipatorio común. Así sucede con iniciativas que frecuentemente se inscriben en ámbitos como la Economía Social y Solidaria, la Economía Feminista, el Cooperativismo, las Economías Comunitarias y de los Bienes Comunes, la Agroecología, la Soberanía Alimentaria, entre otras.

Estas iniciativas tratan de erigirse en respuestas críticas y prácticas frente a los desajustes socioeconómicos existentes hoy en la organización socioeconómica y plantean el desarrollo de un bienestar económico y social alejado del modelo socioeconómico hegemónico.



EL CONTEXTO

Este documento se enmarca en las actividades de transferencia del proyecto de investigación I+D+i Cambiando los paradigmas: prácticas y discursos de las “Economías transformadoras” en un contexto de urgencia ecosocial (PID2019-106757GAI00_financiado por MCIN/AEI/ 10.13039/501100011033).

El proyecto se centra en analizar, desde diferentes estudios de caso, las ambivalencias y tensiones existentes entre la perspectiva “transformadora” en términos económico-políticos de iniciativas colectivas que se inscriben en el ámbito de las “Economías transformadoras” y lo que sucede en la práctica cotidiana de estas, por:

1. Estar insertas dentro de una lógica de mercado capitalista.
2. Su relación con el plano institucional, por sus posibles diferencias en torno a las lógicas de actuación seguidas desde ambas partes.
3. Los dilemas que se plantean ante

la necesidad de mantener sus objetivos económicos y políticos y las aspiraciones de llegar a una mayoría social más amplia a través de sus prácticas.

Los diferentes estudios de caso se sitúan en cinco ámbitos especialmente pertinentes en el contexto actual:

1. La (re)significación de la propiedad y los bienes comunes.
2. Las formas de organización económicas no orientadas a la acumulación.
3. La gestión de los recursos medioambientales en el contexto de la transición ecosocial.
4. La gestión de los cuidados y los tiempos dedicados a la vida.
5. La (re)significación del trabajo y los medios de producción en la “economía de plataforma”.

El proceso de construcción del documento

Este documento sintetiza los resultados generados durante la “Jornada sobre economías transformadoras” realizada el 29 de julio de 2023 en el Rincón Lento de Guadalajara, que puso cierre al curso de verano “Alternativas reales: avances y desafíos de las economías transformadoras en un contexto de crisis ecosocial” (UNED, Centro Asociado de Guadalajara, 26-28 Julio 2023).

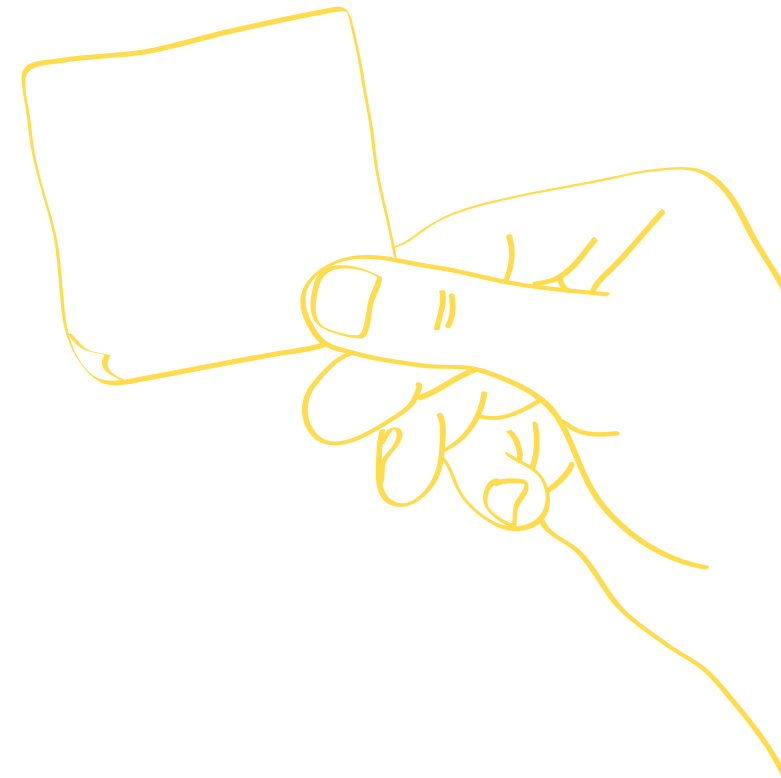
LA DINÁMICA DE LA JORNADA

La “Jornada sobre economías transformadoras” se pensó como un tiempo-espacio acogedor y dinámico, donde potenciar procesos de reflexión y participación alrededor de los temas que nos interpelaban. Se organizó en base a la dinámica conocida como *world café*, que adaptamos del siguiente modo. Conformamos tres mesas, cada una orientada a uno de los ejes de reflexión: cuidados, sostenibilidad y transformación. Por estas mesas fueron pasando participantes de las diversas iniciativas, destinando al diálogo 45 minutos en cada mesa. Los tres ejes propuestos para el diálogo cobran sentido porque, por un lado, desde el trabajo que venimos desarrollando en el marco del proyecto los cuidados y la sostenibilidad se han perfilado como categorías centrales en torno a las cuales las iniciativas reflexionan, se organizan y proyectan sus objetivos transformadores hacia dentro de las propias iniciativas. En segundo lugar, porque es en torno a los modos de manejar la sostenibilidad y los cuidados, esto es poner la vida en el centro, donde las propias iniciativas

sitúan buena parte de sus objetivos y capacidad transformadora en términos ecosociales.

En estas mesas, los/as dinamizadores/as presentaron como posibles temas para la discusión algunos dilemas cotidianos identificados en la investigación para generar diálogo en torno a la visión de estos y las respuestas dadas desde cada iniciativa. Una vez finalizado el tiempo dedicado a las mesas, se sintetizaron las principales tensiones y se expusieron a los/as participantes en cartulinas. Estos/ estas tuvieron tiempo para revisar esta sistematización y marcar con etiquetas de colores aquellos aspectos que les gustaban (verde), los que generaban duda (amarillo) y/o los que generaban rechazo (rojo) y para agregar, en los dos últimos casos (amarillo o rojo), notas adhesivas explicando la razón de estas opciones.

Finalmente, dejamos una hora y media para recoger las conclusiones de sus comentarios, lo que motivó un debate final.



PARTICIPANTES Y ENTIDADES

A la “jornada sobre economías transformadoras” asistieron personas representantes de cooperativas y entidades autoidentificadas con las economías transformadoras de diferentes lugares del país, además de los/as investigadores/as de varias universidades pertenecientes al proyecto y representantes de Economistas Sin Fronteras. En la organización de esta jornada tratamos de atender a la diversidad de iniciativas existentes, teniendo en cuenta tanto sus ámbitos de actuación en el aprovisionamiento de bienes y servicios, como sus formas organizacionales.



La Corriente

Cooperativa madrileña de comercialización de energía eléctrica 100% renovable que apuesta por un modelo energético sostenible y justo.

lacorrientecoop.es



Kikiricoop

Cooperativa asturiana de producción de alimentos agroecológicos, ubicada en el ámbito rural, con proyectos asociados a los circuitos cortos de distribución.

coop57.coop/es/entidad/kikiricoopscoopast



Som Ecológica

Cooperativa catalana de segundo grado del sector de la ciclologística que representa a cooperativas locales de reparto, mensajería y última milla, con el objetivo de constituirse como alternativa a las grandes plataformas de reparto.

somecologica.org



Sindicato de manteros Madrid. Tienda Pantera

Proyecto y tienda de ropa ubicada en Lavapiés con objeto de ser una alternativa a la venta de mercancías en la calle por parte de las personas migrantes en situación de irregularidad administrativa.

@sindicatodemanteros



El Rincón Lento

Asociación para la promoción del consumo responsable en Guadalajara que cuenta con un local multiespacio donde se realizan numerosas actividades y una tienda con productos de consumo responsable (artesanía, comercio justo, km 0, Economía Social y Solidaria etc.).

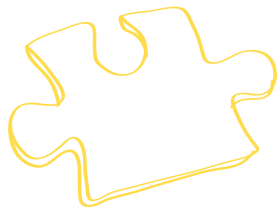
elrinconlento.org



Agresta

Cooperativa madrileña dedicada principalmente a la consultoría forestal.

agresta.org



Trabensol

Iniciativa madrileña pionera de vivienda colaborativa para mayores en régimen de cooperativa de cesión de uso.

trabensol.org



Gramagraf

Cooperativa catalana que desarrolla su actividad en el sector de las artes gráficas, cuya creación surge de la recuperación de una empresa en los años ochenta.

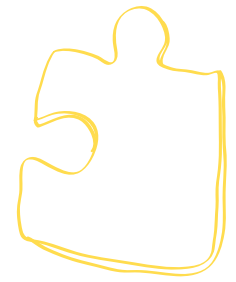
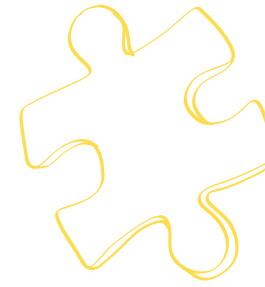
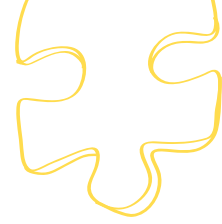
gramagraf.com



Tambora

Asociación de madres y padres encargados de la gestión y el cuidado de un espacio de aprendizaje activo para niños/as de entre 2 y 6 años, ubicado en los jardines del Guadalquivir, Sevilla.

tamboraaprendizajeactivo.org



Traperos de Emaús (Navarra)

Fundación sin ánimo de lucro centrada en la recogida, preparación para reutilización/reciclaje y venta de objetos

emausnavarra.org



Otro Tiempo

Asociación civil sin ánimo de lucro que trabaja sobre todo en la formación y sensibilización de profesionales y activistas en cuestiones sobre género, tecnología y promoción de la autonomía económica.

otrotiempo.org



Supermercado La Osa

Supermercado cooperativo y participativo de Madrid. También configura un espacio de intercambio y forma una comunidad consciente ante los retos alimentarios actuales.

laosa.coop

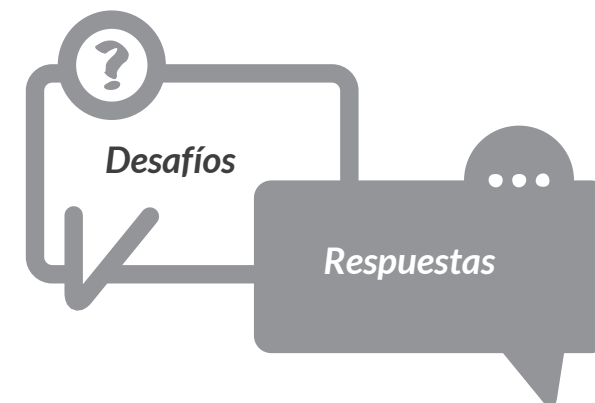
TENSIONES Y PROPUESTAS



El documento está estructurado a partir de una selección de los principales desafíos cotidianos a los que se enfrentan las diferentes iniciativas en torno a los ejes de análisis planteados en el proyecto: cuidados, sostenibilidad y transformación. Ante estos desafíos se presentan algunas respuestas que las iniciativas han generado.

La muestra que presentamos aquí no pretende aportar una caja de

herramientas cerrada y estática, sino respuestas posibles que parten de la reflexión de las personas que trabajan en este ámbito, ante desafíos que se producen en su contexto de actuación. Por ello, precisamente, y como mostramos en el documento, en estos procesos surgen nuevas preguntas que quedan abiertas y que también hemos querido reflejar en cada uno de los ejes propuestos.



1. TENSIONES Y PROPUESTAS EN CUIDADOS

Hablar de cuidados implica abordar cómo las iniciativas afrontan el reto de poner en el centro de su actividad el cuidado de las personas que participan. También, cómo dan respuesta a sus diversas necesidades, así como el modo en que manejan y acompañan en la práctica cotidiana la inclusión de la diversidad, que puede implicar tanto diferencias de género, de edad, de saberes, de clase, culturales, étnicas, así como de capacidades psicofísicas..



Algunas preguntas para la reflexión

Algunas preguntas que nos han guiado tienen que ver con la retribución y la equidad en las entidades, el reparto de los tiempos dedicados a la vida, al trabajo o a la militancia y las maneras en que se maneja la inclusión/gestión de la diversidad.

1. En relación con la retribución y la equidad

¿Cómo se piensa la retribución con relación a la responsabilidad asumida en las iniciativas?

¿Se distribuyen de forma equitativa las diferentes tareas y responsabilidades dentro de la organización (las más visibles y las menos)?

2. En relación con los tiempos dedicados a sostener las vidas, al trabajo y a la militancia

¿Se generan jerarquías con base en la experiencia/tiempo vivido en la iniciativa y/o a los conocimientos especializados?

¿Se ajustan (o no) los tiempos/espacios que exige el trabajo y la militancia con los necesarios para el cuidado de la vida?

¿Hay lugares/tiempos de encuentro regulares y distendidos donde se pongan los cuidados sobre la mesa?

3. En relación con la inclusión/gestión de la diversidad

¿Se establecen medidas que tengan en cuenta la diversidad en las iniciativas en la toma de decisiones?

¿Cómo se piensa la retribución con relación a la responsabilidad asumida en las iniciativas?

?

«No podemos cobrar todas lo mismo porque existen diferencias de responsabilidad y de dedicación entre las compañeras de la entidad. Hay una parte de las tareas, de coordinación, por ejemplo, donde nunca puedes desconectar del todo, y a mí eso sí que me parece que está bien reconocerlo y compensarlo económicamente, como la antigüedad también».

Representante de Otro Tiempo

«Hay un intento por igualar la categoría de todas las trabajadoras (incluso al margen de su cualificación), pero al no estar plenamente de acuerdo con un criterio de igualdad salarial, se ha optado por trabajar de acuerdo con el convenio».

Representante de Otro Tiempo

¿Se distribuyen de forma equitativa las diferentes tareas y responsabilidades dentro de la organización (las más visibles y las menos)?



«En cuanto al reparto de responsabilidades, el problema es la falta de estabilidad de la cooperativa. Esta inestabilidad, además de la escasa remuneración, hace que las necesidades de algunas personas sean mayores en dedicación y tiempo empleado (y por tanto se asume más responsabilidad)».

Representante de La Osa

«Mejorar el rendimiento económico de la iniciativa permitiría dar respuestas más cómodas a la cuestión de la equidad, sería más fácil adaptar las retribuciones a la diversidad de implicación y necesidades de las personas».

Representante de La Osa

¿Se generan jerarquías con base en la experiencia/tiempo vivido en la iniciativa y/o a los conocimientos especializados?

?

«La diferencia de experiencia entre las personas que entran nuevas respecto de las más antiguas genera conflicto porque algunas figuras, por el hecho de llevar más tiempo, parece que tienen una mayor autoridad y su opinión tiene más peso por esa razón, o simplemente, porque las personas nuevas no tienen todo el histórico de la cooperativa en la cabeza».

Representante de Kikiricoop

«Existe una figura que es la coordinadora o coordinador de la cooperativa y esto es rotativo. Entonces ahora, por ejemplo, la última socia que entró en la cooperativa ahora es coordinadora. Y la figura de la coordinadora ayuda mucho a ponerse por encima de la cooperativa y pensar en todas sus implicaciones. Y esto nos ha llevado a ver que las diferencias de experiencia es verdad que marcan mucho, pero también a cambiar de idea de quienes empezamos respecto a los que vienen después».

Representante de Kikiricoop

¿Se ajustan (o no) los tiempos/espacios que exige el trabajo y la militancia con los necesarios para el cuidado de la vida?

?

Sobre la conciliación

«El cuidado de los/as hijos/as de las mujeres socias de la cooperativa suele recaer en ellas o en otras mujeres de la familia, como las abuelas».

Representante de Kikiricoop

«Se introduce el cuidado de los/as hijos/as de las socias como una tarea remunerada en la empresa que además puede ser rotativa. Cada día de la semana, una de las personas socias cuida de todos/as los/as niños/as de manera remunerada».

Representante de Kikiricoop

?

Sobre medidas estatales en conciliación

«Las condiciones y derechos laborales que ofrece la ley nos resultan escasos».

Representante de Agresta

«Ampliamos los permisos de maternidad a 6 meses y dábamos 2 meses de paternidad también, desde antes de que esto se ofreciera por ley (2005); también se dan días para cuidados de mayores con el paso del tiempo y el crecimiento de las socias con permisos para acompañar la hospitalización o los cuidados».

Representante de Agresta

¿Hay lugares/tiempos de encuentro regulares y distendidos donde se pongan los cuidados sobre la mesa?

?

«En 2021-2022, el sector eléctrico estalló por los aires porque los precios aumentaron 10 veces. Las consecuencias asociadas a esta situación, (aumento de los precios a las personas socias, las tensiones de tesorería por ajustes de precios en el IVA por parte del gobierno), generaron mucha tensión en las trabajaras. Al final esto ha derivado en la salida de tres personas de la cooperativa».

Representante de La Corriente

«A raíz de la salida de las compañeras se dirige una parte del presupuesto a generar un espacio de cuidados y de estructura. Una parte va a integrar la gestión de las emociones y visibilizar dónde están las tensiones y a estructurarse más. además, se hacen reuniones interdepartamentales que se están haciendo más operativas».

Representante de La Corriente

?

«Señalar en las asambleas que un compañero trabaja mal es muy violento, genera tensión, porque muchas veces la gente se siente señalada, y también hay que tener en cuenta que muchas veces, en estos proyectos sociales, la gente no tiene un salario digno porque el proyecto no puede permitir pagar a la gente un salario digno».

Representante de Panteras

«Se eligen otros espacios que no sean la asamblea, donde se genere menos exposición de la persona cuando tienes que decirle que no está haciendo bien su trabajo, tomando un café, charlando, etc».

Representante de Panteras

¿Se establecen medidas que tengan en cuenta la diversidad en las iniciativas en la toma de decisiones?

?

«Generar una dinámica realmente inclusiva y participativa en la toma de decisiones, requiere trabajar el acceso a la información de todos/as, pero encontramos una barrera en la diversidad de formas de comprensión y expresión presentes».

Representante de Traperos de Emaús

«Para facilitar la participación en la toma de decisiones damos mucha importancia a lo que es la información, y cuidamos este aspecto a través de una diversidad de formas didácticas, porque la diversidad de comprensión y expresión en nuestra iniciativa es muy grande».

Representante de Traperos de Emaús

Otras respuestas y desafíos sobre cuidados

Una respuesta sobre la retribución igualitaria

«En Traperos de Emaús llegamos a la conclusión de que responsables somos todos y todas. Por eso tenemos igualdad salarial, y esto nos ha ahorrado muchos problemas a lo largo de la historia. Siempre hemos tenido claro que las personas no nos podemos diferenciar por lo económico porque eso es lo que genera y sostiene las desigualdades contra las que queremos luchar. Optamos por la igualdad salarial, porque pensamos que lo contrario es reproducir el modelo, y automáticamente significa competitividad, clases sociales y exclusión».

Representante de Traperos de Emaús



Un desafío sobre la rotación de tareas

«En nuestra cooperativa hay varios roles, como el de la limpieza, que mucha gente no quiere hacer. Luego todo lo que tiene que ver con subvenciones y la gestión de burocracia, eso es como la patata caliente, nadie lo quiere. Tenemos de hecho una sobrecarga de un compañero para lo que vienen siendo cuestiones muy técnicas, de maquinaria, de contabilidad, sobre lo que los demás no asumimos responsabilidad. Pero, claro, la curva de aprendizaje digamos es tan alta y este compa lo hace todo tan bien, que al final le echamos una carga enorme».

Representante de Kikiricoop



Un desafío sobre la cuestión salarial en una iniciativa de base comunitaria autofinanciada en torno a los cuidados:

«En cuanto a la cultura ideológica, aunque en general podemos decir que estamos en una cierta sintonía y conciencia de querer hacer las cosas de manera diferente, es cierto que la solidaridad no es necesariamente uno de los principios que amalgama las distintas trayectorias, y ahí se nota mucho en la militancia, en la parte sindical o laboral, por ejemplo. Y eso ha generado dolorosas asambleas y conflictos grandes, por ejemplo, asambleas en las que se discutía el subir el salario de los ayudantes, teniendo en cuenta que trabajamos para que se valoren los cuidados».

Representante de Tambora

2. TENSIONES Y PROPUESTAS EN SOSTENIBILIDAD

En este eje se aborda el tema de la sostenibilidad de las iniciativas en relación con tres aspectos:

- 1. La sostenibilidad económica,** centrando la atención principalmente en los dilemas entre la viabilidad en términos económicos y la preservación de los valores de las iniciativas, así como en las vías de financiación.
- 2. La sostenibilidad ecológica,** planteando las posibilidades de hacer las iniciativas sostenibles en términos medioambientales.
- 3. La sostenibilidad en el tiempo,** abordando cuestiones como la perduración de las iniciativas en el tiempo.



Algunas preguntas para la reflexión

1. Respecto a la sostenibilidad económica:

¿Cómo afecta la necesidad de ser económicamente viables al mantenimiento de la coherencia ideológica y moral del proyecto?

¿Existe la posibilidad de elegir los clientes o el tipo de productos con los que trabajar? ¿De qué depende la elección de clientes/productos en las entidades?

¿Qué tipo de dilemas surgen en torno al hecho de trabajar con las entidades públicas? ¿Qué tipo de relación se establece con estas?

¿Qué aspectos se tienen en cuenta a la hora de organizar aspectos como la escala salarial u otros relacionados con la organización del trabajo?

2. Respecto a la sostenibilidad ecológica:

¿Es posible hacer la iniciativa sostenible en términos medioambientales? ¿Qué pasos se han dado en esta dirección?

¿Qué decisiones a nivel interno se han tomado para hacer más sostenible la iniciativa en términos medioambientales?

3. Sostenibilidad en el tiempo:

¿Qué aspectos favorecen la continuidad temporal de la iniciativa en coherencia con sus valores fundacionales?

¿Cómo afecta la renovación generacional de las iniciativas a su continuidad temporal y mantenimiento de los valores fundacionales?

¿Cómo afecta a la rentabilidad económica ser coherentes con los valores del proyecto?

?

«Apostar por trabajar con producto local es más caro, lo cual nos obliga a pedir préstamos o renunciar a hacer algunas inversiones en la empresa. La avellana asturiana que compramos nos sale a 18€ el kilo, y cuando pedimos a una cooperativa catalana ecológica nos sale a 10€ el kilo, ¡hay 8€ de diferencia! y eso impacta en la rentabilidad de la cooperativa».

Representante de Kikiricoop

«Apostamos por mantener como prioridad la venta de producto local, aunque nos reste rentabilidad o no tenga certificación ecológica. Para ello, aunque no nos gustan en términos generales, hemos intentado vincular la solicitud de subvenciones pública al mantenimiento de la venta de producto local y a financiar las inversiones necesarias en la empresa».

Representante de Kikiricoop

¿Existe la posibilidad de elegir los clientes o el tipo de productos con los que trabajar? ¿De qué depende la elección de clientes/productos en las entidades?



«A nosotros no nos da para elegir los clientes, en ciclo logística es muy difícil, es un sector complicado, aunque intentamos que sean empresas que se adhieran a nuestros valores, pero eso te cierra demasiado, no es suficiente y tenemos que abrir el espectro».

Representante de Som Ecológica

«Hacemos por priorizar clientes que coinciden con nuestros valores, pero no nos cerramos a nadie. Se trata de establecer un equilibrio eligiendo los clientes en algunos casos. En el ámbito de la paquetería general, donde los márgenes son muy justos, se trabaja con NACEX, DHL, etc. Pero, en la paquetería urgente y en comida a domicilio, donde hay más margen, se elige trabajar con restaurantes que cocinen con producto de proximidad, agroecológico, con productos que te adhieren a una cadena de valor en el producto y que dan cierta exclusividad. No obstante, esto cierra bastante el margen o el target de cliente al que te enfocas».

Representante de Som Ecológica

¿Qué tipo de dilemas surgen en torno al hecho de trabajar con las entidades públicas? ¿Qué tipo de relación se establece con estas?



«Para mantenernos económicamente trabajamos con las entidades públicas, pero nos crea conflicto a nivel interno el trabajo con subvenciones porque genera mucha precariedad e inseguridad y es muy difícil salir de ellas».

Representante de Otro Tiempo

«Desde el principio identificamos la necesidad de diversificar los ingresos entre propios por contratación externa y subvenciones públicas. Dentro de esta diversificación, estamos consiguiendo bajar el nivel de dependencia de subvenciones intentando enfocarnos más en contratos públicos de prestación de servicios con ayuntamientos que en subvenciones. Pero lo cierto es que es difícilísimo salir del mundo de las subvenciones».

Representante de Otro Tiempo

¿Qué aspectos se tienen en cuenta a la hora de organizar aspectos como la escala salarial u otros relacionados con la organización del trabajo?

?

«Nosotras hemos tenido siempre, desde hace 23 años hasta la última asamblea igualdad salarial, sabiendo que nuestro salario está muy por debajo del sector respecto a lo que podría cobrar una ingeniera con nuestra experiencia. Los argumentos para pedir y justificar una diferenciación salarial se planteaban en relación con la responsabilidad (relacionada con los cargos), implicación (relacionada con ser socia o no) y productividad».

Representante de Agresta

«Después de muchos años de igualdad salarial, se ha consensado aceptar una diferenciación por: responsabilidad (cargos), implicación (socios o no socios) y productividad (que se reparte entre todos)».

Representante de Agresta

¿Es posible hacer la iniciativa sostenible en términos medioambientales? ¿Qué pasos se han dado en esta dirección?

?

«Nosotros como dilema a nivel de sostenibilidad ecológica tenemos primero el uso de baterías no reciclables y plásticos, que no hemos conseguido solucionar, aunque este problema no está solo de nuestra parte, sino también de los productores. En relación con el embalaje sí que hay algunas alternativas, como esquineras de cartón, con cuerda, pero muchos transportistas te dicen: a mí eso no que sino luego se cae...y, además, es bastante más caro el fijar pallets con cartón y cuerda que con encajes de plástico».

Representante de Som Ecológica

«Aunque hay limitaciones ecológicas impuestas por las propias demandas de productores y transportistas en cuanto a la conservación del producto y la disminución de gastos, en algunos elementos que dependen directamente de la entidad como las baterías, se está desarrollando un proyecto de investigación para ver la viabilidad de su reciclado».

Representante de Som Ecológica

¿Qué decisiones a nivel interno se han tomado para hacer más sostenible la iniciativa en términos medioambientales?

?

«Nosotros en el ámbito de la alimentación, somos casi todos socios de la cooperativa agrícola que hay en nuestra zona, y nos surten de huevos y verduras, pero la comida del mediodía, que es la única que hacemos como colectivo, está contratada con una empresa. Porque si nos quieren servir una comida barata es imposible que se surtan de una huerta como la de la cooperativa, porque no produce lo suficiente y los precios no son competitivos, y luego hay mucho congelado donde es imposible controlar el tema de la trazabilidad. Si que tenemos unas compañeras que supervisan los procesos, pero no llegamos a más».

Representante de Trabensol

«Aunque hay limitaciones económicas y de producción para abastecerse completamente de productos ecológicos en el proyecto, y es difícil incluso seguir la trazabilidad de algunos productos, como los congelados, hay un esfuerzo de supervisión y de dar prioridad al consumo local de algunos productos (la verdura, la hortaliza, los huevos). Eso además se combina con una apuesta por el consumo local con una cooperativa agroecológica a la cual pertenecen muchas personas socias».

Representante de Trabensol

¿Qué aspectos favorecen la continuidad temporal de la iniciativa en coherencia con sus valores fundacionales?



Sobre las dificultades asociadas a la contratación de perfiles idóneos

«La necesidad de contratar perfiles muy técnicos, poco sensibilizados con la Economía Social y Solidaria (ESS) y el cooperativismo, afecta al mantenimiento del modelo de gobernanza cooperativo; pero, por otro lado, también la precariedad de las condiciones de trabajo dificulta encontrar perfiles técnicos que quieran trabajar en la empresa.»

Representante de Agresta

«Se trabaja la sensibilización con la ESS y el cooperativismo una vez entran las nuevas personas trabajadoras y se pone en valor la estabilidad que ofrece el modelo cooperativo para compensar la precariedad de las condiciones de los puestos de trabajo, a la vez que se destacan otro tipo de elementos que tienen que ver con la creación de un entorno adecuado de trabajo donde se tienen en cuenta las circunstancias personales (conciliación, flexibilidad, etc).»

Representante de Agresta

¿Cómo afecta la renovación generacional de las iniciativas a su continuidad temporal y mantenimiento de los valores fundacionales?



Hablando de la entrada de personas nuevas

«La estabilidad de proyecto no tiene que ser inmovilismo, que es uno de los temas con los que estamos chocando en este momento. Después del confinamiento, han entrado 16 personas nuevas bastante más jóvenes, que dicen ¿y esto por qué se hace? pues esto hay que cambiarlo, como que quieren cambiar el mundo y esto ha creado un crujido interno en el sistema. Estas personas han encontrado dificultad para integrarse en las comisiones de trabajo (donde hay mucha gente sentada en los sillones desde los inicios) porque al principio era como, no, está llena, aquí somos muchos ya. Entonces lo han vivido como que había un cierto rechazo a admitir gente nueva».

Representante de Trabensol

«Cambiamos el reglamento interno para favorecer y obligar la renovación de las personas que coordinan y participan en las comisiones y así las personas nuevas puedan participar en los espacios de deliberación y de toma de decisiones para que hagan propia la iniciativa, se sientan parte de ella, y asegurar su continuidad en el proyecto».

Representante de Trabensol

¿En qué medida se ve afectada la iniciativa, en términos de perduración, por la inserción de nuevas personas en el proyecto?

?

«También cuando entran personas nuevas, hay todo un proceso en el cual esas personas se tienen que ilusionar con ese mismo sueño o proyecto cuando no lo han generado, pues ahí también se genera tensión hasta el momento en el que consigues abrir suficientemente el espacio para que el sueño de estas personas tenga también cabida en el proyecto».

Representante de Kikiricoop

«En este sentido, han sido muy importantes los espacios en los que reflexionamos sobre nuestra visión, porque ahí te vas conociendo y te vas comunicando. Las personas que entran también van ganando autoridad moral, van ganando legitimidad. Y la manera de funcionar en cooperativa es algo que se forja, que se va entendiendo con ese lenguaje que tienen los demás y eso me parece un proceso que lleva un tiempo que me parece necesario. Al final todas sabemos que la horizontalidad es un horizonte, y que tiene una parte idealista súper fuerte, y además no es una cuestión estática, sino que es algo que se va construyendo, que es un proceso histórico dentro de los procesos colectivos».

Representante de Kikiricoop

Otros desafíos sobre sostenibilidad



Sobre el conflicto capital-vida

«A nosotras se nos plantea un dilema cuando han entrado nuevas socias, porque hay una tensión todo el tiempo que tiene que ver con esto de decidir si destinar más dinero a cuestiones que tienen que ver con la sostenibilidad ecosocial y los cuidados, o más a la rentabilidad. Y a veces, cuando no llegas a fin de mes, pues esa tensión muy fuerte puede romper».

Representante de Kikiricoop



Sobre primar criterios ecológicos y exclusividad

«La alimentación también es importante para el proyecto que sea ecológica, pero esto ha sido un gran dilema. Es decir, que la filosofía es intentar en todo lo que se pueda que sea ecológico, pero hay familias que lo cumplen estrictamente e invierten más en ello, y hay otras familias que se lo toman menos en serio, por lo que eso genera mucha tensión. El debate está entre medio ambiente o exclusividad, este debate se abrió porque hay familias que no llegaban a poder pagarlo».

Representante de Tambora



Sobre las diferentes visiones entre los valores económicos y sociales

«El primer debate que tuvimos que generó dilemas fue en relación con si esto era un proyecto social o era un proyecto económico. Yo pongo las prioridades y el uso de los recursos en tener una buena gestión económica, y quizás hay otras personas de la cooperativa que dicen que hay que poner las prioridades en reuniones, en organizar un congreso de no sé qué, en crear redes, el cuidado de las personas... ¿pero qué cuidado vamos a poder tener sino podemos pagar un salario?».

Representante de La Osa



Sobre el relevo generacional y la incorporación de nuevas personas

«A nosotros nos parece fundamental el relevo generacional y el incremento sobre todo de personas nuevas que entran en la cooperativa. Nosotros crecemos desde la primera primerísima capa de la cebolla, de la pureza y tal, y eso se va extendiendo. Es como sumergirnos dentro del mundo. Nosotros no queremos ser ningún reducto, entonces necesitamos el crecimiento y a personas que están cada vez más alejadas del núcleo irradiador de la cebolla. ¿Qué sucede? que a veces hay dificultades entre las personas que están en el primer núcleo, porque se vuelven intransigentes con la gente nueva que entra, que tiene nuevas visiones, nuevas necesidades de consumo, exigencias, formas de participar en los grupos...».

Representante de Agresca

3. TENSIONES Y PROPUESTAS DE TRANSFORMACIÓN

En este eje discutimos en qué se traduce (o no) la idea de transformación ecosocial que orienta la actuación de las iniciativas. Sobre todo, buscamos reflexionar sobre los dilemas, desafíos y limitaciones que encuentran en su tarea cotidiana.

Esta cuestión la abordamos prestando atención fundamentalmente a dos cuestiones. Por un lado, al tipo de estrategias que siguen las iniciativas: las lógicas y estrategias en un contexto de actuación del mercado capitalista, las alianzas establecidas, las dinámicas de cooperación, y/o las formas de escalamiento como estrategia para alcanzar su viabilidad económica.

Por otro lado, nos centramos en la relación establecida con el ámbito institucional-público. Además, nos interesa conocer qué tipo de modificaciones se producen dentro de la actuación de estas iniciativas asociadas a estos procesos.

Algunas preguntas para la reflexión

1. Estrategias asociadas al crecimiento y a la escala de actuación.

¿Cómo entienden o se plantean las iniciativas la cuestión del crecimiento?

El crecimiento económico u organizativo, ¿se plantea como un fin o como un medio para obtener otros fines dentro de las iniciativas? ¿Qué repercusiones tiene el crecimiento en las iniciativas?

¿Cómo se plantea la cooperación frente a la competencia con las empresas convencionales del sector donde se opera?

¿Cómo se gestiona la relación con otras iniciativas con objetivos similares?

¿Cómo influye el crecimiento de la iniciativa en la dinámica de participación de las personas que la componen?

2. Estrategias asociadas a la coparticipación con el ámbito institucional-público

¿Cómo se entiende lo político? ¿Se explicita el posicionamiento de la entidad en torno a aspectos políticos?

¿Qué vinculación se tiene con las instituciones y qué consecuencias trae?



¿Cómo entienden o se plantean las iniciativas la cuestión del crecimiento?



«Aunque por filosofía no queremos crecer, y priorizamos el poder atender a nuestras necesidades vitales (como, por ejemplo, la crianza o las cuestiones que tienen que ver con la vida personal), según ha ido pasando el tiempo, han aparecido trabajos nuevos que sí nos ha parecido importante hacer o incorporar y esto afecta al crecimiento».

Representante de Otro Tiempo

«La posibilidad de crecer o de ampliación de la escala de actuación se piensa desde la complementariedad. En tal sentido, antes que crecer se busca la colaboración con otras entidades que pueden complementar el trabajo que hacemos nosotras, también con la idea de tejer redes con otros territorios».

Representante de Otro Tiempo

¿El crecimiento (económico y organizativo), se plantea como un fin o como un medio para obtener otros fines? ¿Qué repercusiones tiene el crecimiento en las iniciativas?

?

«Ha habido un momento donde hemos crecido mucho. Eso nos ha obligado a crecer en rentabilidad para mejorar nuestros salarios, mantener los puestos de trabajo, incrementar horas a los/as trabajadores/as e incluso aumentar la plantilla. Este crecimiento económico ha ido acompañado de un crecimiento organizativo, en un anhelo de la entidad de aumentar su ámbito de influencia. Además, crecimos tanto que toda la gestión asociada nos empezó a ocupar más tiempo en nuevas labores en detrimento de otras actividades más dirigidas al tejido social de la asociación».

Representante de El Rincón Lento

«Por un lado, se incorporan dinámicas que facilitan el crecimiento (en facturación y en alcance a más personas). Por ejemplo, se manda por correo electrónico semanalmente un boletín de pedidos colectivos que llega a 1.500 personas de la ciudad, cada quince días se realizan pedidos de cestas ecológicas, y a menudo se hacen pedidos de otros productos que tanto las personas socias como no socias pueden demandar. Por otro lado, se intenta buscar un cierto equilibrio en la asociación entre actividades de pago (de lunes a miércoles) y las propias de la asociación (jueves y viernes)».

Representante de El Rincón Lento

¿Cómo se plantea la cooperación frente a la competencia con las empresas convencionales del sector donde se opera?



“Resulta complicado competir con empresas especializadas por ejemplo en el ámbito de la distribución y del reparto».

Representante de Som Ecológica

«Como no podemos hacer competencia a grandes empresas de distribución intercooperamos repartiendo la distribución por códigos postales para al menos no competir entre nosotras, y nos centramos y especializamos en un target muy específico de gente muy sensibilizada con la agroecología».

Representante de Som Ecológica

¿Cómo se gestiona la competición entre iniciativas con objetivos similares?



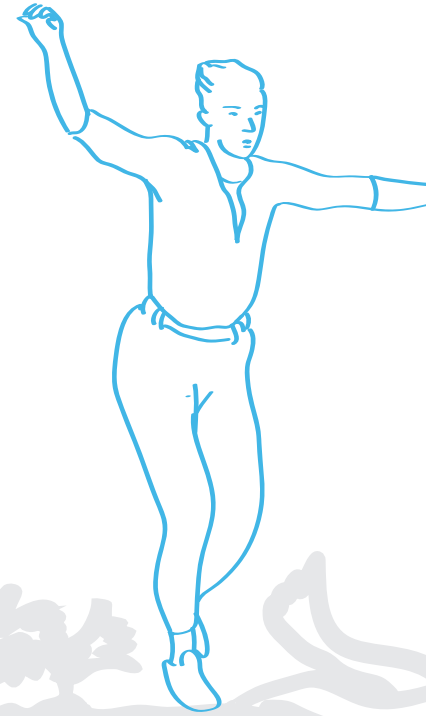
«Estar en un nicho similar puede llevar a que se generen dinámicas de competición. En este sentido, la consecución de los objetivos sociales de la entidad se ven afectados por esta cultura competitiva, que nosotros no compartimos, pero que existe entre las distintas entidades del sector (donde prima el fortalecimiento de cada institución al objeto que persigue)».

Representante de Traperos de Emaús



«De cara a asegurar una cooperación efectiva con otros grupos el sector, en algunos casos en los que nos han pedido ayuda o hacer visitas para conocer nuestro trabajo, como estrategia principal de la entidad frente a la competencia, se pide firmar un acuerdo de no competitividad con los grupos que están implantados en el territorio».

Representante de Traperos de Emaús



¿Cómo influye el crecimiento de la iniciativa en la dinámica de participación de las personas que la componen?



«En un modelo que, apuesta por el crecimiento como la vía de sostenibilidad y mejora de las condiciones de trabajo, el principal dilema que se produce tiene que ver con la gobernanza, con la pérdida o posibilidad de redistribución, de permitir el empoderamiento, implicación y participación de las personas socias».

Representante de Agresta

«Se establecen numerosos mecanismos que fomentan la participación (digitales, encuestas, asambleas presenciales periódicas de varios días) tratando de buscar la inclusión de las socias de la forma más dinámica y se establece una red de cuidados que vigila y trabaja estas cuestiones».

Representante de Agresta

¿Cómo se entiende lo político? ¿Se explicita el posicionamiento de la entidad en torno a aspectos políticos?

?

«En nuestra cooperativa hay algunos debates feministas que son tabú, porque más allá de las medidas de cuidados, que vienen de la economía feminista, no quieren que la cooperativa se declare como feminista. Pero hay debates que no enunciamos, y a lo mejor no es el espacio para anunciar, o yo puedo no tener especial interés en debatir en ese espacio ciertas cosas que a lo mejor prefiero debatir en mi colectivo feminista. Pero bueno, así como politizamos y debatimos mucho otros temas que pueden ser nuestros proveedores de verdura, por ejemplo, otros no».

Representante de Otro Tiempo

«Más que significarse políticamente, se propone una identificación con algunas cuestiones políticas, como el feminismo, desde las prácticas concretas que se llevan a cabo desde la iniciativa, como por ejemplo la sensibilización en cuestiones de género o el trabajo con los hombres para avanzar en la igualdad».

Representante de Otro Tiempo

¿Qué vinculación se tiene con las instituciones y qué consecuencias trae?



«Nosotros hemos apostado por no trabajar con las administraciones y eso nos genera una gran tensión económica porque no tenemos tanto dinero. Además, no tenemos una buena relación con la Comunidad de Madrid y esto tiene un coste»

Representante de Panteras

«Aunque no trabajar con las administraciones nos supone una mayor precariedad económica, nos declaramos ante todo como un proyecto político que denuncia y señala un sistema, por lo que preferimos tener autonomía política y no depender de subvenciones públicas».

Representante de Panteras

Otras respuestas y desafíos sobre transformación

Una respuesta sobre la incidencia política

«Después de todas las luchas que hemos ido teniendo, se ha conseguido que el 6% de las obras o servicios de la administración pública tienen que ser para empresas de inserción, centros especiales de empleo o para entidades promotoras al 100% de empresas de inserción como es nuestro caso. Por ejemplo, en la ley de residuos y suelos contaminados, se prevé ahora que en las concesiones de recogidas de textil y voluminosos, el 50% de esas concesiones tienen que ser para empresas de inserción o colectivos con necesidades especiales de empleo. Y hemos seguido siendo los pioneros en la interlocución con las administraciones locales, en convenios de prestación de servicios, hasta llegar a una realidad en donde buena parte de nuestro presupuesto son ingresos de prestación de servicios».

Representante de Traperos de Emaús



Un dilema sobre lo transformador

«Esto es un proyecto económico en el que podemos utilizar las herramientas del sistema capitalista para lograr un fin transformador, pero hay mucha gente que piensa que si utilizas las mismas herramientas del sistema terminas siendo lo mismo. Y para mí eso es como decir, esto lo utilizo como un medio, pero no tengo obligatoriamente, de forma determinada, que acabar siendo Mercadona. O que tienen mucho conflicto con ir por ejemplo a fundaciones de Telefónica a pedir dinero porque piensan que si te dan ese dinero ya te van a controlar».

Representante de La Osa



Un dilema sobre lo transformador y las limitaciones de las administraciones públicas

«Para mí una experiencia transformadora sería la que se pudiera efectivamente democratizar y extender, y ahí es donde veo la gran pega del modelo de vivienda colaborativa, que sale carísimo ahora mismo. Falta reconocimiento y ayuda pública destinada a este tipo de proyectos. Buscamos por todos los medios cesión de terreno, a cambio de admitir a algún mayor del pueblo, por ejemplo, pero claro, los ayuntamientos más accesibles nos pedían el 50% de los apartamentos que construyéramos, o sea un 50% de personas asistidas, con mentalidad de residencia asistida ya me entendéis, pues es que se te carga el proyecto».

Representante de Trabensol



Un dilema sobre la inclusividad de las iniciativas y sus límites

«El perfil medio de los socios-consumidores de la cooperativa es clase media establecida, edad de 40 para arriba y con estudios universitarios, con necesidades básicas cubiertas y sin mucha incertidumbre de cara al futuro, salvo la global que podamos vivir...es decir, faltan jóvenes, falta gente de otras razas, y gente más popular».

Representante de La Osa

ALGUNAS CONCLUSIONES

El documento trata de ser una contribución reflexiva sobre los desafíos que enfrentan las iniciativas que se enmarcan en el ámbito de las “economías transformadoras” en el desarrollo de su actividad cotidiana. En este sentido, las iniciativas presentes en este ámbito dan cuenta de un continuo esfuerzo por construir otra economía siguiendo unas lógicas diferentes a la racionalidad capitalista. Sin embargo, si excedemos el ámbito discursivo y nos centramos en sus prácticas, cuando estas iniciativas se llevan a lo concreto, aparecen constantemente dilemas cotidianos que tienen que ver principalmente con el contexto donde actúan. Así, existe una tensión permanente entre la visión de las iniciativas, el voluntarismo y el deseo de los/as participantes de “hacer las cosas de otra manera”, y la realidad con la que se encuentran.

En tal dirección, lo que queremos mostrar con este trabajo es que ante los desafíos existentes para estas iniciativas no existen respuestas únicas, sino que dependen de diferentes factores, especialmente contextuales (como el origen de las iniciativas, el sector donde operan, etc). Además, pretendemos visibilizar que, aun a pesar de la pluralidad y diversidad de las experiencias, también hay unos puntos en común y una transversalidad en esos dilemas.

Consideramos que sacar a la luz estas tensiones, y generar espacios para la reflexión compartida entre las diversas iniciativas, puede ayudar a visibilizar las limitaciones que encuentran estas en su día a día, así como a mostrar las respuestas que tratan de dar a

los distintos desafíos, permitiendo finalmente una reflexión sobre su potencial alcance transformador.

Con ello, esta mirada permite un análisis más pegado a la realidad de estas iniciativas y pretende hacer una aportación al conocimiento que nutra la reflexión e invite a la acción de estas iniciativas.

