

C2C
3ª EDICIÓN

Aprendizaje e intercambio
de promotoras/as de la ESS
Estrategias, Alianzas y soluciones
colectivas para los retos actuales
del emprendimiento en la ESS

**23 y 24
noviembre**
BILBAO | 2023

RELATORÍA ENCUENTRO C2C

**ENCUENTRO C2C CONVERSACIONES:
APRENDIZAJE E INTERCAMBIO DE PROMOTORAS/ES
DE LA ESS**

Bilbao 23-24 Noviembre 2023



reas
red de redes de economía
alternativa y solidaria

Diciembre 2023

REAS Red de Redes de Economía Alternativa y Solidaria

c2c@reas.red

www.economiasolidaria.org

[@Reas_Red](#)

Licencia: *Atribución-No Comercial-Compartir Igual 3.0*

Este documento está bajo una licencia de *Creative Commons*. Se permite libremente copiar, distribuir y comunicar públicamente esta obra siempre y cuando se reconozca la autoría y no se use para fines comerciales. Si se altera o transforma, o se genera una obra derivada, sólo podrá distribuirse bajo una licencia idéntica a ésta.

Licencia completa: <https://creativecommons.org/licenses/by-nc-sa/3.0/deed.es>

Colabora:



RELATORÍA FINAL ENCUENTRO C2C CONVERSACIONES 2023

1. Qué es el C2C

C2C Conversaciones es un foro de profesionales, activistas y organizaciones que desarrollan actividades de promoción y acompañamiento de iniciativas en el marco del emprendimiento solidario y transformador. Desde su primera edición en 2015, ha sido promovido por REAS Red de Redes y otras redes y organizaciones de la Economía Social y Solidaria (ESS) que forman parte de la Red confederal.

Objetivos de la 3ª Edición.

- Recuperar la presencialidad del C2C.
- Reconectar y volver a estar juntas en presencial: poner en valor, compartir y volver a encontrarnos.
- Realizar un diagnóstico [situación y retos] y búsqueda de soluciones para poder asentar las líneas (de trabajo) a futuro.
- Encontrar un eje colaborativo donde toda la gente pueda aportar cuestiones a decidir para trabajar entre todas.
- Salir de este Encuentro con reconocimiento y ganas de continuar.

Punto de partida: el relato sobre emprendimiento solidario y transformador ya se viene construyendo desde la 1ª edición del C2C, esta tercera edición sería una CONTINUACIÓN del relato, la idea es poder construir “un nuevo párrafo”

Metodología del encuentro: Construir un RELATO

Para esta tercera edición del C2C se creó una estructura en forma de pasos o momentos, con el objetivo de ir conformando un ITINERARIO DE APRENDIZAJE COLECTIVO:

- El jueves por la tarde se inició el ITINERARIO a través de la realización de un DIAGNÓSTICO: A partir de las voces de personas y entidades con diferentes roles en el ecosistema emprendedor, se trató de componer colectivamente una línea del tiempo, realizando un diagnóstico del contexto actual, evaluando el trabajo realizado hasta el momento, así como los retos y desafíos con los que nos encontramos en nuestro día a día.
- El viernes por la mañana se trabajó en diferentes grupos para facilitar el debate y la discusión. Todas las personas pasaron por tres salas en donde diferentes entidades desarrollaron una temática concreta.
- El viernes por la tarde se realizó una plenaria final para compartir el trabajo realizado durante la mañana:
 - Presentación y contraste del trabajo realizado el viernes por la mañana en los diferentes ejes.
 - Incorporar aprendizajes y enunciar compromisos colectivos.

El objetivo es dibujar el DIAMANTE del EMPRENDIMIENTO entre los diferentes agentes que lo componen (entidades de la ESS, espacios y polos de emprendimiento, colectivos y personas emprendedoras, administración pública)

Objetivos y Resultados:

- Contextualizar el C2C.
- Repaso de la historia hasta ahora.
- Identificación de los retos actuales de la ESST
- Lectura de aportaciones.
- Obtener un mapa de retos e incógnitas que trabajar al día siguiente por la mañana.

2. Relatoría: JUEVES 23 TARDE

Dinámica inicial: Sociodrama

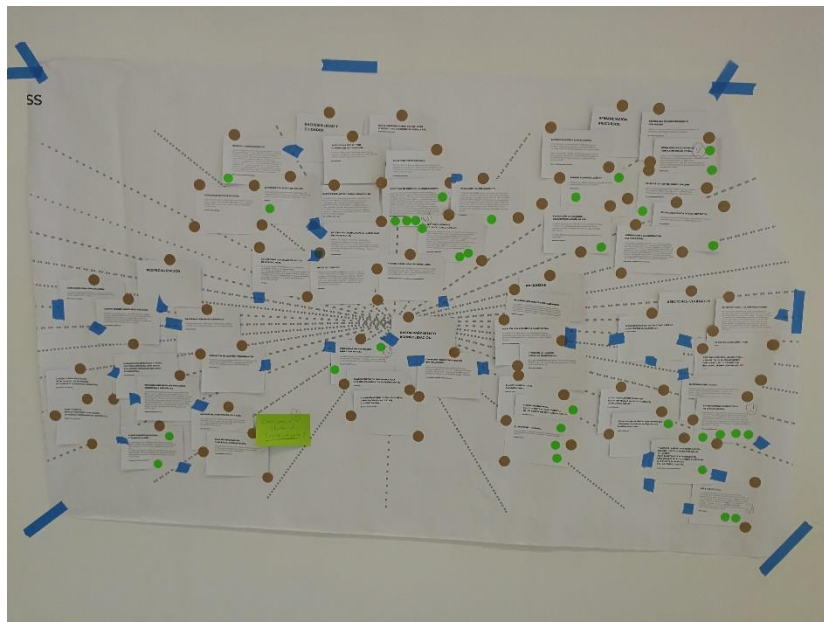
Las personas participantes se colocaron por todo el espacio con el objetivo de responder a algunas preguntas que reflejaban quiénes habían venido al C2C. Esta dinámica sirvió para conocerse y conectarse.

- 1ª pregunta: geolocalización.
- 2ª pregunta: tipo de organización.
- 3ª pregunta A.: persona emprendedora en primera persona (he activado un proyecto económico) o siempre he sido trabajadora por cuenta ajena.
- 3ª pregunta B: Dónde he trabajado más tiempo, ¿en ESS o en EC?
- 4ª pregunta: Expectativa con el encuentro: Solucionar los problemas del emprendimiento en ESS, continuar con el relato, fortaleciendo la red y construyendo conexiones, aprender cosas que aplicar a MI proyecto.



RETOS del EMPRENDIMIENTO en ESS

Esta dinámica se nutrió en base al formulario sobre retos que se envió de forma previa a las personas participantes. A partir de las respuestas recibidas, se elaboró un muro de retos, agrupado en diferentes ámbitos temáticos: atracción y promoción; intercooperación; accesibilidad y cuidados; sectores olvidados; alianzas; especialización; financiación y recursos; acompañamiento y consolidación. Durante la dinámica se invitó a la gente a leerlos, reflexionar y votar aquellos que les gustaría tratar en este encuentro.



[ANEXO DE LOS RETOS RECOPIRADOS](#)

BIENVENIDA INAUGURAL

- Palabras de bienvenida: REAS Red de Redes. (Sandra Salsón)
- Presentación de los Programas de Emprendimiento en el territorio: Reas Euskadi y Economistas Sin Fronteras (Blanca Boix y Patricia Solaun)
- Presentación espacio EKONOPOLO: Bilbao Ekintza (Mila Gallastegui)

[Ver presentaciones](#)

LÍNEA DEL TIEMPO. La promoción y el acompañamiento para el emprendimiento en el ámbito de la ESS: Pasado, presente y futuro. (María Atienza-REAS RdR)

Durante esta intervención se realizó un diagnóstico a través de una línea del tiempo de los últimos 10 años, para analizar cuáles han sido los principales hitos en torno al emprendimiento en la Economía Social y Solidaria. El contexto de ese período ha sido muy diverso y ha estado caracterizado por factores que han favorecido y promocionado el ecosistema emprendedor (contexto de crecimiento de la visibilidad y de las medidas de apoyo a la ESS en los territorios) o -en algunos casos- lo ha ralentizado.

[Ver presentación](#)

Contexto actual del emprendimiento en el Estado español y a nivel internacional: breve cartografía y desafíos. (M^a Cristina de la Cruz-Universidad de Deusto)

Esta presentación ofreció una fotografía cuantitativa y cualitativa del contexto del emprendimiento en Europa y en el Estado español, mostrando los desafíos del modelo que propone la ESS frente al modelo de emprendimiento *mainstream* actual.

[Ver presentación](#)

Mesas de diálogo: El emprendimiento en la ESS en clave interna y en clave externa.

El objetivo de estas dos mesas de diálogo ha sido el poder dibujar el DIAMANTE del EMPRENDIMIENTO entre los diferentes agentes que lo componen (entidades de la ESS, espacios y polos de emprendimiento, colectivos y personas emprendedoras, entidades financieras)

MESA INTERNA: Elena Novillo (Grupo Motor C2C y Economistas Sin Fronteras) [Ver presentación](#) y Tzibi Juaristi (ZAIN cooperativa social)

MESA EXTERNA: Claudia Romero (BDSKoop) y Miguel Linde (Fundació Seira Impuls Cooperatiu)

[En este enlace se puede ver la sesión completa del jueves](#)





3. Relatoría: VIERNES 24 MAÑANA

Eje 1 – “Estrategias de promoción y atracción a la ESS”

(Dinamiza Xarxa d’Ateneus Cooperatius)

El planteamiento de este eje se basaba en dar respuesta a la siguiente pregunta: *¿Qué estrategias son necesarias para promover y atraer a más colectivos a la ESS?* Para poder responder, es necesario hacer un primer análisis de las acciones que ya estamos llevando a cabo, detectando los colectivos a los que nos dirigimos y qué acciones y/o herramientas estamos usando. La otra mirada es hacia lo que aún no estamos haciendo y/o consiguiendo: aquellos colectivos, sectores, a los que no estamos llegando. Analizar los porqués, y marcar líneas de actuación para poder atenderlos.

La suma de las acciones dedicadas a valorar aquello que tenemos, y ampliar las acciones a nuevos colectivos o sectores, conforman la lista de elementos que definen los objetivos a trabajar en los próximos años, y dan forma a las líneas estratégicas.

Los objetivos en relación a este eje han sido:

- Compartir las líneas de actuación específicas que nos permitan identificar los públicos a los que estamos llegando con nuestras acciones, y sectores estratégicos a los que nos queremos dirigir, y las oportunidades para promover este modelo socioeconómico y aquellos a los que aún no llegamos.
- Compartir herramientas y recursos para la creación y consolidación de los proyectos.

- Reflexionar y proponer acciones para favorecer el desarrollo de nuevas ideas, servicios y modelos para abordar mejor las cuestiones sociales, buscando soluciones más efectivas, eficientes y sostenibles co-construidas con actores públicos y privados.

Para la facilitación de este eje hemos usado una metodología basada en el trabajo de grupos, que ha recogido propuestas específicas y experiencias replicables para que los participantes puedan llevar a cabo acciones concretas a desarrollar en sus territorios.

Cada grupo tenía que avanzar en los objetivos a partir del trabajo realizado por el grupo anterior. De esta manera se pretendía que todas las participantes pudieran observar el proceso que nos lleva del análisis a la propuesta de acciones.

> Fase 1. La fase 1 pretende analizar...

Las acciones de promoción que ya estamos ejecutando: determinar los públicos y las herramientas que estamos usando, valorando su impacto actual. ¿A quién NO estamos llegando? Detectar colectivos y sectores, y los canales y alianzas que serían necesarios para poder llegar. En esta fase 1 se ha realizado el análisis de la situación actual, concretando las necesidades de mejora o consolidación, y las necesidades de ampliar y realizar nuevas actuaciones para aumentar el impacto en determinados colectivos.

En el anexo podéis encontrar las aportaciones de los grupos. A modo de resumen destacamos los siguientes elementos:

- Existen colectivos a los que nos cuesta llegar especialmente:
 - Los prescriptores y servicios de gestorías.
 - Las universidades y el mundo educativo en general.
 - Zonas rurales
- Las acciones que realizamos llegan a los “convencidos”. Tenemos dificultades para llegar a las personas/organizaciones/sectores que no están familiarizados con la ESS, no la conocen, o no se sienten reconocidos aunque puedan estar llevando a cabo acciones en el marco de la misma.
- La importancia de la divulgación y la sensibilización, sumada a la necesidad de tener canales propios y más impacto en los medios de comunicación.
- El trabajo en red y la generación de ecosistemas (como los polos) es clave para poder ejercer la acción de promoción y atracción. En este caso, en zonas donde no existen estos ecosistemas, la atracción y promoción se hacen más complicadas por no tener agentes de territorio que puedan ejercer una acción directa.

> Fase 2:

En esta segunda fase avanzamos introduciendo la metodología del DAFO-CAME. A modo de resumen el grupo 2 identifica dos grandes retos:

- Llegar a un público más amplio (no creyentes, más diversidad). Impactar en el mundo de la universidad y los recién graduados. No hacer la comunicación para nosotros mismos, sino para el público al que queremos llegar.

- Llegar a entidades, movimientos sociales dónde no hay histórico, hacen ESS y no lo saben, o comparten sus valores.
 - Entidades públicas y privadas. Agrupaciones privadas (ADL, GAL, Gestorías, Centros especiales de empleo, etc.)
 - Personas con valores cercanos que quieren acercarse a la ESS
 - Colectivos vulnerables:
 - Personas migradas
 - Mundo rural
 - Clases desfavorecidas
 - Públicos consumidores de mercado social

Para dar respuesta a estos retos, el grupo aporta una serie de propuestas de acciones en el ejercicio del CAME. Destacamos las siguientes:

- No tener miedo a lo que funciona en el capitalismo: accesible, comunicación, buen servicio, etc. Contar los beneficios de la ESS, Todos a una: polos, ateneos, grupos de trabajo de emprendimiento compuestos por entidades especialistas, organizando y colaborando.
- Ir más allá de un listado dirigido a redes de comunicación.
- Estar, promocionar e informar en lugares e idiomas que personas migradas ocupan y entienden.
- Potenciar transformaciones de otras figuras jurídicas mercantiles al modelo cooperativo.
- Articulación del cooperativismo de consumo, comunidades energéticas, y de cooperativas agrarias.
- Crear un sello para las gestorías amigas y prescriptoras de la ESS.
- Concienciar a las cooperativas de consumo sobre los colectivos excluidos en la ESS.

> Fase 3:

El grupo 3 trabaja con el resultado del análisis. Las participantes se sitúan alrededor de los documentos y hacemos una lectura colectiva del trabajo previo. Compartimos puntos de vista. **El grupo tiene un listado de acciones propuestas en el DAFO-CAME.** Se les plantea como objetivo de la fase, que las ordenen por temática de manera que podamos abstraer los grandes titulares de las líneas estratégicas.

El grupo identifica tres grandes líneas:

- L1: Introducir la ESS en el cv reglado. transversalizar la carta de valores y principios de la ESS.
- L2: Alianzas tener presencia en espacios dónde no está la ESS o que estamos pero débilmente. posicionamiento. que necesitamos generar: qué pasa con las zonas geográficas dónde la ESS no existe. No hay tejido previo. ¿Cómo podemos generarlo?
- L3: Plan de comunicación y márketing para la ESS. Mejorar nuestra manera de generar y compartir el relato para llegar a todos los públicos. Mejorar la estrategia de comunicación.

Dividimos el grupo en tres, y se ponen a trabajar con una matriz que recoge los siguientes elementos:

- *Propuesta de acción*
- *Los porqués*
- *Descripción de las acciones*

- *Obstáculos y palancas*
- *Hoja de ruta*
- *Objetivo último*

Estas matrices se alimentan del trabajo previo de análisis, y se trata de visibilizar el camino y esa hoja de ruta que nos va a permitir trabajar nuestros retos de manera ordenada y planificada. Los resultados obtenidos en esta fase se compartieron en la sesión de la tarde en el “**Mercadillo de soluAcciones**”. (VER DOCUMENTO con los resultados de las matrices de los 3 ejes de trabajo)

> EMERGENTES y CONCLUSIONES de la SESIÓN

Elementos clave recogidos en los tres grupos:

- Hay un tema de relato: en cómo nos estamos explicando, en qué estamos explicando cuando hablamos de ESS.
- ¿Nos estamos quedando en la zona de confort? ¿Nos dirigimos sólo a los creyentes?
- Ejemplos como los de “Green washing”: nos están copiando el relato. Quizá “ellos” lo saben hacer/comunicar mejor.
- Siempre llegamos a los mismos públicos.
- Cómo podemos convencer al público en general: ¿a los no creyentes? ¿Necesitamos otro tipo de marketing?
- Educación en los pequeños y en las familias.
- ¿Qué pasa con las palabras ESS?
- ESS como estilo de vida.
- Meternos en lo político.
- Mejorar nuestro lenguaje y las palabras que usamos.
- ESS VS E Ordinaria.
- Tejer puentes entre las dos economías / colaborar



EJE 2: “Estrategias de intercooperación en clave de emprendimiento”

Dinamiza Labcoop y Juntas Emprendemos. Escuela de Emprendedoras Juana Millán. Grupo Cooperativo Tangente.

Con el nombre de este eje se pretendía dialogar sobre los principales retos con que se encuentran las diferentes estrategias de intercooperación en el marco del desarrollo emprendedor de la ESS en el Estado y compartir diferentes herramientas (digitales, caja de herramientas, formativas...) que promovemos entre las personas y grupos promotores que emprenden en ESS.

En total contamos con 3 mesas de trabajo: visibilidad y reconocimiento de los proyectos a diferentes niveles, acceso de recursos económicos/políticos, legales..., transferencia de conocimiento y experiencias a nivel interno y externo, aunque se podía dar y se dio cierta permeabilidad en las temáticas.

En la primera fase hicimos un DAFO (debilidades, amenazas, fortalezas y oportunidades) en relación con cada una de las temáticas planteadas en las mesas de trabajo. El planteamiento inicial era que todas las personas de cada fase pasarán por las tres mesas, pero viendo que el tiempo no permitía poder aportar con tranquilidad, decidimos solo que pasaran por dos mesas.

En la segunda fase, con nuevos participantes, **trabajamos el CAMA** (corregir debilidades, afrontar amenazas, mantener fortalezas, explotar oportunidades).

Finalmente, en la tercera fase, **el grupo desarrolló una línea de acción. Los resultados obtenidos tras la tercera fase se compartieron en la sesión de la tarde en el “Mercadillo de soluACCiones”**. (VER DOCUMENTO con los resultados de las matrices de los 3 ejes de trabajo)

> Fase 1: DAFO

En esta primera fase, teníamos como punto de partida los retos sobre intercooperación presente en el muro de retos del jueves por la tarde. Los diferentes retos los distribuimos previamente en las diferentes mesas de trabajo, teniendo en cuenta las temáticas que se trataban en cada una de ellas. Cada una de las tres mesas tomaron estos retos como punto de partida para elaborar el DAFO. Las dinamizadoras partimos de la voluntad inicial de que todas las personas pudieran hacer aportaciones al DAFO de las diferentes mesas del eje.

Enseguida vimos que el tiempo apremiaba y teníamos que elegir entre que todas las personas pasaran por todas las mesas o que pudieran trabajar con mínima tranquilidad al menos dos de las temáticas que se trabajaban en el eje. Decidimos la segunda opción, y sentimos que todas lo agradecemos.

> Fase 2: CAMA

Las dinamizadoras presentamos los DAFOS realizados por las compañeras/os. El hecho de trabajar el CAMA a partir del DAFO que habían elaborado otr@s, no fue tarea fácil

para algunas de las personas participantes, pero la energía del encuentro estuvo presente y fueron diversas las ideas que salieron para corregir las debilidades, afrontar las amenazas, mantener las fortalezas y activar las oportunidades.

> Fase 3: ENUNCIAR

Tras diagnosticar, plantear retos, llegó la hora de planificar una propuesta, una por cada mesa del eje. No fue tarea fácil, teníamos que priorizar aquellos aspectos más relevantes tras dos horas de trabajo y, por lo tanto, con mucha información previa a digerir por parte de personas que llegaban por primera vez al eje de intercooperación.

En esta fase propusimos a los grupos elegir una mesa de trabajo, aquella que más les motivara y que no rotaran, para poder disponer de una hora de trabajo para poder concretar y desarrollar mínima una línea de acción estratégica por mesa.

> EMERGENTES y CONCLUSIONES de la SESIÓN

Aquí relataremos aspectos relevantes sucedidos durante la sesión que puedan y deban ser tenidos en cuenta para siguientes encuentros y para el trabajo de fomento del emprendimiento en ESS en general.

Nuestra intercooperación se ve obstaculizada por la diversidad de nuestras entidades: hay un desequilibrio en el desarrollo de la ESS entre las diferentes comunidades y territorios; algunos proyectos son muy pequeños y débiles, sobre todo los del medio rural, mientras que otros más grandes a veces copan el espacio. Las estructuras de intercooperación requieren mucha energía y muchos debates y esto puede “excluir” a muchas entidades.

También son diversos nuestros mecanismos de gestión interna y, en muchos casos, nuestros matices a la hora de enfocar el emprendimiento, lo que hace difícil compartir recursos y herramientas.

Desde fuera cada vez es mayor la valoración social de nuestra filosofía y nuestras prácticas, sobre todo entre la gente más joven. También crece el reconocimiento por parte de las Administraciones Públicas. Los valores de la ESS están en consonancia con la Agenda 2030 y las líneas europeas. Como contrapartida, las grandes empresas se apropian de nuestro relato y seguimos arrastrando un cierto lastre de mala prensa entre posibles prescriptoras.

Nos une el hecho de tener vivencias comunes y una experiencia compartida que facilita la empatía y tenemos capacidad de desarrollar fórmulas de gobernanza innovadoras. Tenemos experiencias positivas, facilitadas por una base social y unas organizaciones asociativas que nos permiten conectar y generar proyectos de segundo nivel. Contamos con referentes que pueden transmitir conocimientos, dar apoyo financiero y “arroparnos”.

Nos haría falta integrar perfiles emprendedores minoritarios en nuestras estructuras (migrantes, diversidad funcional...) así ellas/os serán prescriptores de la ESS en sus colectivos.

También hacer más visible nuestro modelo, incorporándonos a los lugares y lenguajes que puedan abrirnos más a la sociedad. Hacer valer ante la Administración nuestro modelo y exigir que la inversión pública para la transformación económica no acabe desviándose a entidades que hacen greenwashing.

Para seguir fortaleciendo el conocimiento y la confianza mutua necesarias para intercooperar, debemos seguir dotándonos de herramientas como un tablón de anuncios, criterios comunes de precio hora de trabajo, servicios de mediación en conflictos o mentorizaciones de proyectos de intercooperación más avanzados hacia otras entidades o proyectos que están empezando.

Se desarrollaron 3 líneas estratégicas, aquellas que resultaron más interesantes para las personas que participaron en la última fase.

- Compartir y sistematizar herramientas, metodologías, proyectos y experiencias entre agentes promotores de emprendimiento en ESS entre los diferentes territorios. Algunas propuestas más concretas entorno a esta estrategia serían:
 - Poner en común cómo hacemos el trabajo de acompañamiento a emprendedoras/es y complementar nuestros saberes.
 - Lograr un espacio virtual común.
 - Crear una batería de indicadores de éxito para sistematizar nuestras prácticas de acompañamiento.

- Fortalecimiento socioeconómico de las entidades de ESS pequeñas y medianas, de manera que mediante la intercooperación puedan acometer proyectos más ambiciosos con seguridad y solvencia. Algunas ideas que concretan esta estrategia:
 - Encuentros presenciales socio-comerciales.
 - Acompañamiento tipo mentoring de experiencias de intercooperación consolidadas a las que están iniciando este tipo de procesos. Espacios de intercooperación temáticos. Fondo de intercooperación para cubrir las necesidades de las entidades que están iniciando este tipo de procesos.

- Incrementar nuestra capacidad de influencia en las administraciones públicas con el fin último de que el tejido de la ESS crezca en todos los territorios. Para avanzar en esta estrategia se concretó la siguiente propuesta:
 - Tener un equipo liberado y remunerado para hacer lobby a favor de la ESS en las diferentes instancias de la administración pública relevante a la ESS.

EJE 3: “Aportes colectivos a los retos emergentes para un emprendimiento social y transformador”

(Dinamiza: Colaboradora Cooperativa de Iniciativa Social)

> INTRODUCCIÓN

Este eje estaba convocado bajo el título: «Aportes colectivos a los retos emergentes para un emprendimiento social y transformador». Con este nombre se pretendía abarcar todos los retos que específicamente no hicieran mención al “Eje 1 - Promoción y Atracción” o al “Eje 2 - Intercooperación”. Un tercer eje a modo de ‘todo lo demás’.

Para alimentar de contenido al eje, previamente al encuentro, se distribuyó entre las personas inscritas un formulario en el que se preguntaba por los retos presentes en el emprendimiento en ESS. A partir de las respuestas recibidas (VER ANEXO dinámica retos del jueves), se elaboró un muro de retos, agrupado en diferentes ámbitos temáticos: atracción y promoción; intercooperación; accesibilidad y cuidados; sectores olvidados; alianzas; especialización; financiación y recursos; acompañamiento y consolidación.

Durante la sesión del jueves 23 de noviembre, se invitó a las asistentes a completar el muro con nuevas aportaciones y matizaciones; y a elegir cuáles de esos retos les gustaría tratar específicamente en el encuentro (basándose en criterios de importancia y/o urgencia).

Todos los retos del muro vinculados a ‘atracción y promoción’ y a ‘intercooperación’, se derivaron a sus correspondientes ejes. El resto de retos se trabajaron durante la mañana del 24 de noviembre **siguiendo una metodología conversacional y propositiva de tres fases: DESBROZAR, EXCAVAR y ENUNCIAR**. En cada de esas fases participaba un grupo de personas distinto, de tal forma que todas las personas del encuentro podrían aportar al trabajo del eje. Así mismo el trabajo de cada fase era la base para el trabajo posterior. Los resultados obtenidos tras la tercera fase se compartieron en la sesión de la tarde en el “Mercadillo de soluACCiones”.

> Fase 1: DESBROZAR

Primera fase de trabajo del Eje 3. A este grupo les tocó ser ‘bravas’, puesto que la encomienda de este grupo era elegir entre la infinidad de retos, aquellos más significativos, importantes o urgentes. En definitiva, empezar por algún lado que resultase relevante.

Además de esta elección, este grupo debía alimentar un DAFO sobre cada reto elegido.

Los retos elegidos fueron:

- Decrecimiento; Accesibilidad al Emprendimiento en ESS;
- ESS y Tecnología;
- Financiación;
- Atender a Lo Rural;
- Acompañamiento a los proyectos emprendedores (en todo su desarrollo).

Asumir el reto resultaba exigente, y aparecieron algunos interrogantes y auto cuestionamientos que demostraban las resistencias del grupo a desempeñar su

responsabilidad. Poco a poco, se fue tomando ritmo y, aunque no dio tiempo de hacer una mirada común al trabajo realizado, se cumplió la encomienda. Eskerrik asko, talde! Dejamos al siguiente grupo una palabra que pueda acompañarles en su tarea: ¡Animo con la tarea!.

> Fase 2: EXCAVAR

Al segundo grupo les tocó ser 'listas'. En esta segunda fase la encomienda era doble: por un lado, contrastar y completar el trabajo de análisis DAFO del grupo anterior; para, después, **establecer algunas posibilidades estratégicas 'haciéndole la CAMA al DAFO'**.

De igual forma que en el grupo anterior cada persona elegía el reto en que quería invertir su dedicación (pudiendo cambiar de reto en cualquier momento, en caso de desearlo). Un reto se queda sin ser atendido: Accesibilidad al Emprendimiento en ESS. Los otros cinco reciben aportaciones para concretar más el reto y poder hacer más específicas las propuestas de CAMA.

Dejamos al siguiente grupo una palabra de ánimo. A destacar: inteligencia y fortaleza colectiva.

> Fase 3: ENUNCIAR

El último grupo venía con energías renovadas puesto que justo antes fue el momento de descanso. Cafeína y azúcar ayudan a superar el bajón de energía de media mañana.

Por consiguiente, al grupo de esta tercera fase le vino bien que les tocara ser 'concretas'. Su encomienda era: concretar y desarrollar una línea de acción estratégica sobre cada uno de los retos.

Terminamos la mañana cansadas y satisfechas. Nos emplazamos para la sesión de la tarde distribuyendo roles de presentación de cada línea de acción. Y nos despedimos para seguir a nuestro pastorcillo rumbo a la comida.

> EMERGENTES DEL EJE 3

En el transcurso de la mañana surgieron algunas reflexiones especialmente relevantes para tener en cuenta más allá de este Eje. Las detallamos a continuación:

> Los CUIDADOS son transversales.

No podemos abordar los cuidados como un reto separado del resto. Debemos ser conscientes de que los cuidados están presentes en todas las acciones de la vida. Por consiguiente, están presentes en todas las iniciativas que podamos impulsar. En todos los retos, en todos los procesos, en todos los programas...

Incluimos esta mirada en el abordaje de todas nuestras acciones.

> Transversalizar El DECRECIMIENTO

De manera similar debemos proceder con el decrecimiento, si entendemos que las propuestas decrecentistas son la única alternativa posible a la situación de crisis medioambiental global.

No es una afirmación exenta de tensiones, porque ¿cómo podemos aplicar las lógicas decrecentistas a la producción de nuevos proyectos de emprendimiento en ESS?

> CONFIANZA que tenemos, CONFIANZA que construimos.

Al hacer una mirada de análisis a lo que hacemos, muchas veces olvidamos caminos recorridos, avances y potencias ganadas. La confianza es una de esas cuestiones que tantas veces damos por supuesto. Para poder intercooperar necesitamos confiar unas en otras, y al mismo tiempo, a través de la intercooperación y el trabajo en red, estamos construyendo esa confianza.

Un círculo empoderador en el que estamos inmersas.

Reconocerlo, agradecerlo y celebrarlo nos reconforta y motiva..

> Reforzar el APOYO MUTUO

Sí. El día a día, las dificultades, las prisas... hace que nos olvidemos de cuestiones que están en nuestro ideario y valores. Entre ellas el apoyo mutuo propio de la economía solidaria.

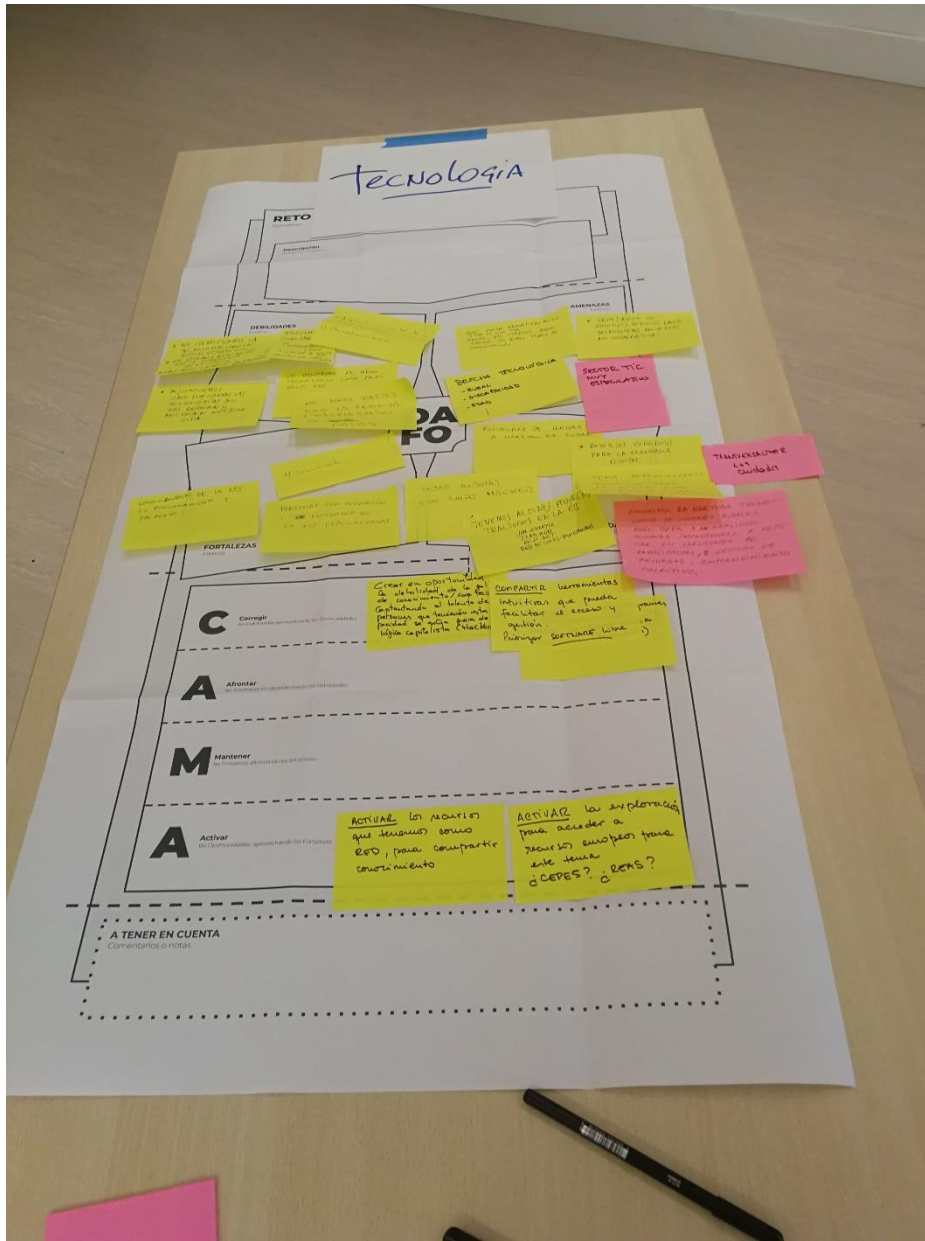
La intercooperación es un camino para reforzar ese apoyo mutuo. Entre organizaciones, entre programas, entre redes, entre territorios, entre sectores.

> Las que no pueden ACCEDER al emprendimiento en ESS.

Sabíamos que NO podíamos llegar a tratar todos los retos. No obstante, en la segunda fase se dejó aparte un reto especialmente sensible: la Accesibilidad al emprendimiento en ESS.

Somos conscientes que esto no significa que no nos (pre)ocupe este reto. Pero necesitamos hacer notar este hecho para que, por lo que fuese, no lo coloquemos muy desviado del centro de nuestras (pre)ocupaciones.





4. Relatoría: VIERNES 24 TARDE

El objetivo de este último paso ha sido poner en común lo trabajado durante los grupos de trabajo de la mañana, teniendo un debate situado, manteniendo la atención y energía para establecer conclusiones o preguntas desde/con las que continuar y posibilitar la escucha de todas las voces.

Este espacio estuvo dedicado a:

- Presentar principales conclusiones por cada uno de los tres ejes
- una parte de debate para recoger propuestas, comentarios, es decir, promover un espacio estratégico y de reflexión
- Próximos pasos y cierre.

COmpartir, COntrastar, COmpletar

Sistematización de lo trabajado en la sesión de la mañana: desde cada eje se presentaron brevemente las principales conclusiones y líneas planteadas: Objetivo a alcanzar + dónde actúa + reto al que contribuye.

Mercado de 'Soluciones para los retos del emprendimiento en ESS'.

Se colocaron por todo el espacio las matrices trabajadas en la fase 3 de cada uno de los ejes y se dio tiempo a las personas participantes a recorrer a modo de "mercadillo" los diferentes lugares para conocer en detenimiento las líneas que más les interesaban.

[Ver anexo con los resultados de las matrices.](#)



CUIDAR, DEJAR, ACLARAR, PROBAR

Terminamos la jornada y el encuentro C2C_23 haciendo un ejercicio de reflexión sobre lo vivido, lo conversado, lo debatido y lo aprendido, con la mirada puesta en un siguiente paso.

Buscamos integrar reflexiones y aprendizajes y enfocar nuestros pasos hacia un futuro que contribuya a la articulación, la intercooperación y el apoyo mutuo.

Para ello realizamos un ejercicio basado en las 4 Habitaciones del Cambio de Claes Janssen. Recorremos los cuatro espacios de CUIDAR, DEJAR, ACLARAR y PROBAR, dejando nuestros aportes en base a la pregunta:

- Desde lo que he compartido, conversado, escuchado, debatido y aprendido; y con la mirada puesta en un siguiente paso, en el futuro. De mis prácticas, mis dinámicas y mis iniciativas, **¿qué debo CUIDAR, DEJAR, ACLARAR y PROBAR?**

Este documento reúne las conclusiones de lo conversado. El detalle de las aportaciones que hizo el grupo participante se puede consultar [en el anexo](#).

> CUIDAR

Hablamos de aquello que estamos haciendo y es pertinente.

Aquello que hacemos y que queremos mantener. Que sirve, es beneficioso, y nos ayuda. Que debemos seguir haciendo.

En el caso de quienes nos encontramos en C2C_2023, los elementos que queremos mantener están relacionados, principalmente, con:

- **seguir construyendo alianzas y redes** para el apoyo mutuo y la intercooperación.
- mantener los **valores y principios de la ESS** (que definen y guían nuestras iniciativas).
- **atender a las personas** de nuestros equipos y los nuevos proyectos de emprendimiento.

> DEJAR

Nos referimos a aquello que hemos estado haciendo y ya ha cumplido su función. Lo que debemos dejar de hacer. Algo que ha sido importante y necesario, quizás ya no lo es tanto. Que ha cerrado su ciclo y no debemos hacerlo más.

En el caso de quienes nos encontramos en C2C_2023, los elementos que queremos dejar de hacer están relacionados, principalmente, con:

- cuestiones que nos llevan a la **inacción o entorpecen nuestra labor** (trabajo y enfoque individualista, autoprecarización, endogamia, hiper-perficionismo...).
- **los cuestionamientos propios y la falta de convencimiento** sobre las potencias y posibilidades de la ESS.

> ACLARAR

Han aparecido nuevas fórmulas, aportaciones que son valiosas y creemos que aportarán para el futuro. Aquello que emerge y sobre lo que conviene reflexionar o profundizar.

Elementos que queremos incorporar a nuestras prácticas. Qué necesito aprender para hacer nuevo.

En el caso de quienes nos encontramos en C2C_2023, los elementos que necesitamos aclarar/aprender están relacionados, principalmente, con cuestiones técnicas vinculadas a:

- **Cómo cooperar:** es fácil de decir, pero por dónde empezamos; cómo nos conectamos; en qué espacios; qué compromisos...
- **Redes, fórmulas, herramientas...** que permitan la cooperación.
- **La financiación** de programas e iniciativas.
- **Cómo contar a la ciudadanía** la ESS.

> PROBAR

Queremos identificar aquellos puntos por los que empezar. Es el espacio para la innovación y la renovación.

El siguiente 'primer paso'. Aquello que, sí o sí, voy a hacer mañana (en concreto). Se trata de incorporar pequeños cambios mediante prototipos y experimentación, sin esperar grandes estructuras, moviendo lo que está en nuestras manos.

En el caso de quienes nos encontramos en C2C_2023, los elementos por los que vamos a comenzar están relacionados, principalmente, con:

- **conectarse** con formas de hacer y programas complementarios para **establecer alianzas** (incluso fuera de la ESS).
- Atender a nuevas **fórmulas de comunicación y difusión** hacia fuera.
- Acercarse a **la tecnología y sus posibilidades**.



Cierre de C2C 2023. Esto se acaba pero no termina aquí.

Desde REAS Red de Redes y Reas Euskadi co-organizadoras del encuentro se dicen unas palabras de cierre.

Además de **AGRADECER** y **PONER EN VALOR** el trabajo realizado por las personas dinamizadoras: Sandra Salsón, Sandra Erill, Montse Lamata, Txelu Balboa, así como el trabajo de co-coordinación de la red anfitriona en especial a Blanca Boix, se pone de relieve que se han conseguido los principales objetivos de este encuentro:

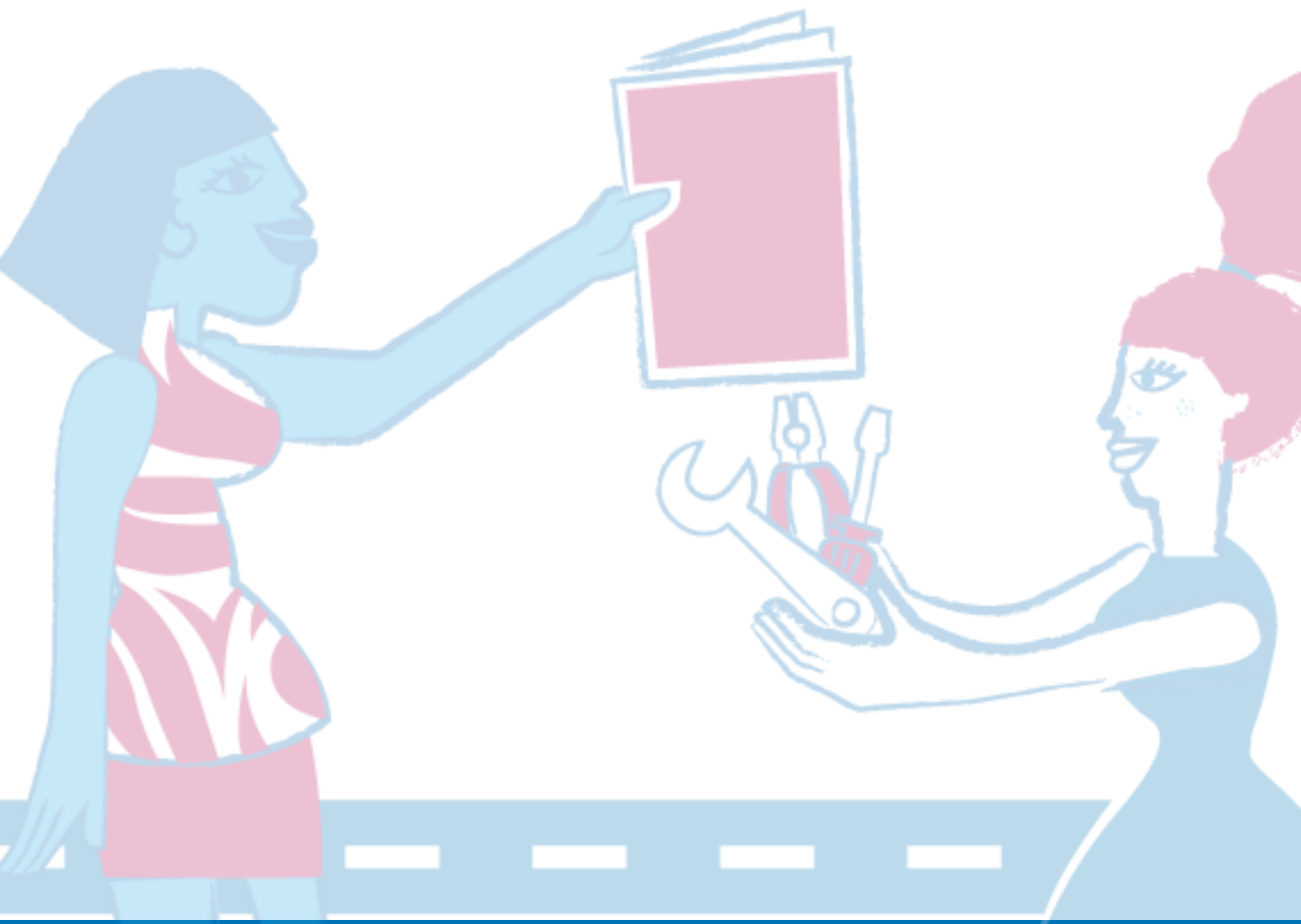
- RECUPERAR la presencialidad del C2C.
- RECONECTAR y volver a estar juntas en presencial para trabajar juntas.
- Crear una FOTOGRAFÍA del momento actual y DEFINIR cuáles son los RETOS más prioritarios.
- Asentar las líneas de trabajo para poder avanzar a futuro y consolidar el espacio de emprendimiento en Economía Social y Solidaria impulsado desde REAS Red de Redes

PALABRA FINAL - COMPROMISO

Volvemos a las 4 habitaciones. En este momento cada persona se coloca en el lugar dónde se encuentre (en dejar, en cuidar, en aclarar, en probar). Nos miramos, así es como está la comunidad tras lo vivido estos días. Podemos interpretarlo como evaluación, podemos interpretarlo como grado de satisfacción...Es el impacto que nos ha causado.

Desde este lugar, cada persona dice una palabra que implique un compromiso con respecto al emprendimiento en ESS que quiera compartir con el resto. Solo una palabra. Que resuma, que haga sentido a la persona, tal vez no al resto.





REAS RED DE REDES DE ECONOMÍA ALTERNATIVA Y
SOLIDARIA
ww.reas.red