

Building community Resilience
and sustainable Development
through social economy

Recomendaciones sobre el desarrollo de planes de acción social comunitarios y la promoción de la economía social (SEAP) en comunidades pequeñas y medianas de la UE



Funded by the European Union. Views and opinions expressed are however those of the author(s) only and do not necessarily reflect those of the European Union or European Commission. Neither the European Union nor European Commission can be held responsible for them.



01

INTRODUCCIÓN

1

02

COMPRENDER LA ECONOMÍA SOCIAL

Una descripción general de qué es la economía social y por qué es relevante para el desarrollo local, incluidas definiciones, conceptos, importancia y ejemplos de iniciativas de economía social.

5

03

COMPONENTES CLAVE DE LOS PLANES DE ACCIÓN DE LA ECONOMÍA SOCIAL

Esta sección describe la estructura principal de los Planes de Acción de la Economía Social (SEAP), incluido el análisis del contexto de referencia, las declaraciones de visión y misión, los objetivos y metas, así como las áreas prioritarias y los sectores de enfoque.

11

04

PROCESO PARA EL CODESARROLLO DE UN PAES

Esta parte proporciona una descripción general del proceso de codesarrollo del SEAP, incluida la creación de redes de colaboración, el establecimiento del marco institucional y el apoyo, el codiseño del SEAP local y las estrategias de comunicación y extensión.

- 4.1. Construyendo redes colaborativas
- 4.2. Marco institucional y apoyo
- 4.3. Codiseño del SEAP local
- 4.4. Comunicación y Divulgación

13

05

RECURSOS Y HERRAMIENTAS

Esta sección ofrece una variedad de recursos y herramientas para apoyar el desarrollo y la implementación del SEAP, incluidos estudios e informes relevantes, plantillas, oportunidades de financiamiento y estudios de casos.

19

06

CONCLUSIÓN

La parte final resume las directrices clave y proporciona una descripción general de los principales desafíos que enfrenta el Consorcio, así como las lecciones aprendidas en el proceso de codesarrollo de SEAP dentro del proyecto BREED.

21

1. INTRODUCCIÓN

El proyecto BREED ha sido desarrollado por la Fundación Comunitaria de Agrigento e Trapani (FCAT, Italia) en cooperación con la Mancomunitat de la Ribera Alta (España), El Cairo (Grecia), la Cámara Municipal de Paredes (Portugal) y la Red Europea de Integración Social. Empresas (ENSIE, Bélgica).

Este documento ha sido desarrollado en el marco del proyecto BREED - Construyendo resiliencia comunitaria y desarrollo sostenible a través de la economía social, cofinanciado por la Unión Europea dentro del Programa de Mercado Único SMP bajo el acuerdo de subvención n. 101074094, que tiene como objetivo fomentar el desarrollo comunitario sostenible a través de la promoción de iniciativas de economía social.

“

Estas directrices proporcionan orientación práctica y mejores prácticas para aprovechar los principios de la economía social para abordar los desafíos locales y promover un desarrollo inclusivo y sostenible.

”



PÚBLICO OBJETIVO

Estas pautas están diseñadas para:

- Autoridades locales.
- Organizaciones comunitarias.
- Actores de la sociedad civil.
- Otras partes interesadas en impulsar cambios positivos a nivel de base.

EL PROYECTO BREED

El principal objetivo de BREED es aumentar la capacidad de las administraciones públicas locales, las organizaciones de economía social, incluida la sociedad civil, con el fin de fomentar el cambio social e impulsar las condiciones para la economía social en las regiones involucradas en el proyecto y más allá.

Además, BREED desea contribuir a un crecimiento comunitario resiliente, inclusivo y sostenible a través de la participación de diversos actores y organizaciones como administraciones públicas locales, cooperativas sociales, pequeñas y medianas empresas, actores de la economía social provenientes del sector público y privado, asociaciones sin ánimo de lucro y la comunidad local.



Trabajando juntos; este grupo de actores clave construyó Planes de Acción de Economía Social para cada comunidad con el fin de diseñar nuevos ecosistemas de economía social y codesarrollar estrategias para alcanzar los objetivos marcados.



FASES IMPLEMENTADAS DEL BREED

Para empoderar a las comunidades locales objetivo, BREED implementó una acción integral compuesta por **3 fases principales**:

1

PROGRAMA TRANSNACIONAL DE CREACIÓN DE CAPACIDAD

La primera fase del proyecto prevé la organización de 5 Misiones Sociales Transnacionales donde los participantes (de organizaciones públicas y privadas) tuvieron la oportunidad de conocer y discutir buenas prácticas a nivel local, analizar estudios de casos propuestos y aprender unos de otros. Por este motivo, cada autoridad local participante publicó una convocatoria de candidaturas específica para la selección de 20 técnicos de organizaciones activas en el ámbito de la economía social.

2

CODESARROLLO DE PLANES DE ACCIÓN DE ECONOMÍA SOCIAL (PAES)

La segunda fase, basada en los resultados de la primera, prevé el desarrollo conjunto de estrategias y planes de acción centrados en la economía social como herramienta para promover el bienestar comunitario. Técnicos de la administración pública local dialogaron con organizaciones sin fines de lucro y otras organizaciones de la economía social y delinearon juntos las herramientas y procesos para promover una cooperación público-privada más efectiva y eficiente con el fin de satisfacer mejor las necesidades del territorio y promover su desarrollo sostenible e inclusivo.

3

DESARROLLO DE DIRECTRICES

La tercera y última fase, basada en los resultados de las dos primeras, implica la elaboración y difusión de directrices que puedan apoyar el desarrollo de Planes de Acción de Economía Social en otras comunidades, locales y europeas.

Estas directrices, desarrolladas después de un año de experimentación en comunidades objetivo de Italia, Grecia, España y Portugal, representan el resultado final del proyecto y están destinadas a comunidades pequeñas y medianas de la UE que buscan desarrollar e implementar planes de acción social comunitarios y promover prácticas de economía social.

SECCIONES

Este documento consta de varias secciones, cuyo objetivo es guiar a cualquier actor relevante en el proceso de codesarrollo de un Plan de Acción de Economía Social en su propia comunidad a través de enfoques participativos, que incluyen:

Entendiendo la economía social

2

Una descripción general de qué es la economía social y por qué es relevante para el desarrollo local, incluidas definiciones, conceptos, importancia y ejemplos de iniciativas de economía social.

Componentes clave de los planes de acción de la economía social

3

Esta sección proporciona una descripción general de las secciones principales que generalmente forman parte de un SEAP.

Proceso para el codesarrollo de un SEAP

4

Una descripción general del proceso, incluida la creación de redes de colaboración, el establecimiento del marco institucional y el apoyo, el codiseño del SEAP local y las estrategias de comunicación y extensión.

Esta sección ofrece una variedad de recursos y herramientas para apoyar el desarrollo y la implementación del SEAP, incluidos estudios e informes relevantes, plantillas, oportunidades de financiamiento y estudios de casos.

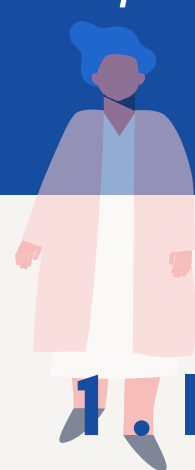
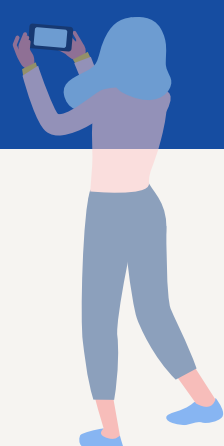
Recursos y herramientas

5

6

Conclusión

Esta sección resume las pautas clave y proporciona una descripción general de los principales desafíos planteados, así como las lecciones aprendidas en el proceso dentro del proyecto BREED.



2. COMPRENDER LA ECONOMÍA SOCIAL

1



¿QUÉ ES LA ECONOMÍA SOCIAL?

2

¿POR QUÉ LA ECONOMÍA SOCIAL ES RELEVANTE PARA EL DESARROLLO LOCAL?



3

¿QUÉ ES UN PLAN DE ACCIÓN DE ECONOMÍA SOCIAL?

4

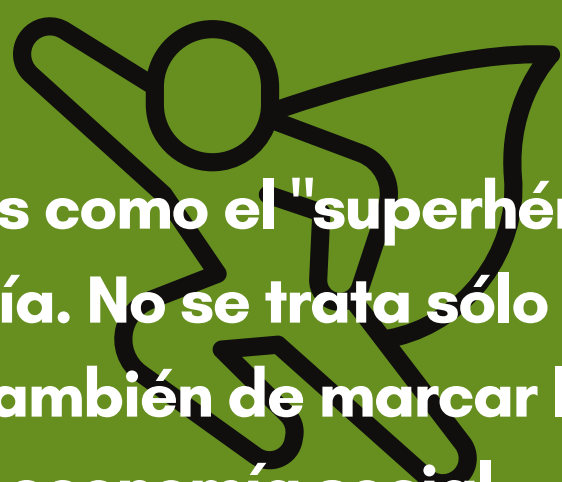
EJEMPLOS DE INICIATIVAS DE ECONOMÍA SOCIAL



2. COMPRENDER LA ECONOMÍA SOCIAL

1

¿QUÉ ES LA ECONOMÍA SOCIAL?



La economía social es como el "superhéroe social" de la economía. No se trata sólo de ganar dinero, sino también de marcar la diferencia. En la economía social, empresas, organizaciones e incluso personas como usted y yo nos unimos con un objetivo compartido: crear impactos positivos en nuestra sociedad. ¡Piense en ello como hacer el bien y al mismo tiempo hacer negocios!



En esencia, la economía social encarna un profundo cambio de perspectiva: el reconocimiento de que las actividades económicas pueden aprovecharse como instrumentos para un cambio social y ambiental positivo. Dentro de la economía social, las organizaciones, empresas e iniciativas se guían por la misión de servir al bien común. Priorizan los objetivos sociales junto con los económicos, esforzándose por crear oportunidades equitativas, construir comunidades resilientes y mitigar los impactos adversos de los modelos tradicionales impulsados por las ganancias.

Comprender la economía social significa adoptar una visión en la que las empresas, las cooperativas, las organizaciones sin ánimo de lucro y las organizaciones comunitarias trabajen armoniosamente para abordar los desafíos urgentes. Significa reconocer que la prosperidad económica y el bienestar social no son mutuamente excluyentes sino que están íntimamente entrelazados.



2. COMPRENDER LA ECONOMÍA SOCIAL

2

¿POR QUÉ LA ECONOMÍA SOCIAL ES RELEVANTE PARA EL DESARROLLO LOCAL?



Imagine nuestra comunidad como un jardín. Todos queremos que prospere, ¿verdad?

La economía social ayuda a que eso suceda. Cuando trabajamos juntos para construir empresas sociales, cooperativas y otros proyectos, creamos empleos, fomentamos la innovación y abordamos desafíos locales como el desempleo, la desigualdad y los problemas ambientales.

¡Es como plantar semillas que crecen hasta convertirse en árboles fuertes y resistentes que brindan sombra para todos!



2. COMPRENDER LA ECONOMÍA SOCIAL

3

¿QUÉ ES UN PLAN DE ACCIÓN DE ECONOMÍA SOCIAL?



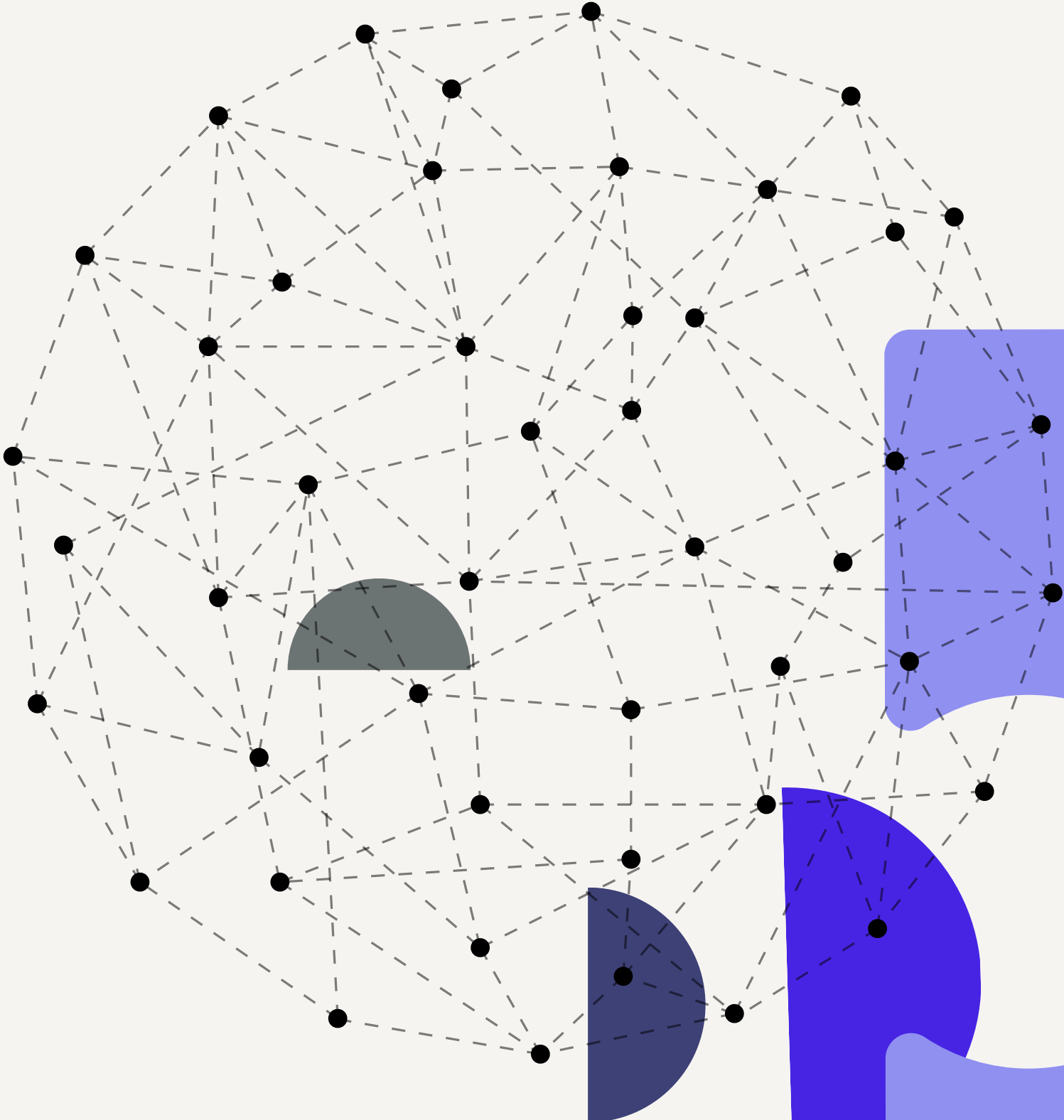
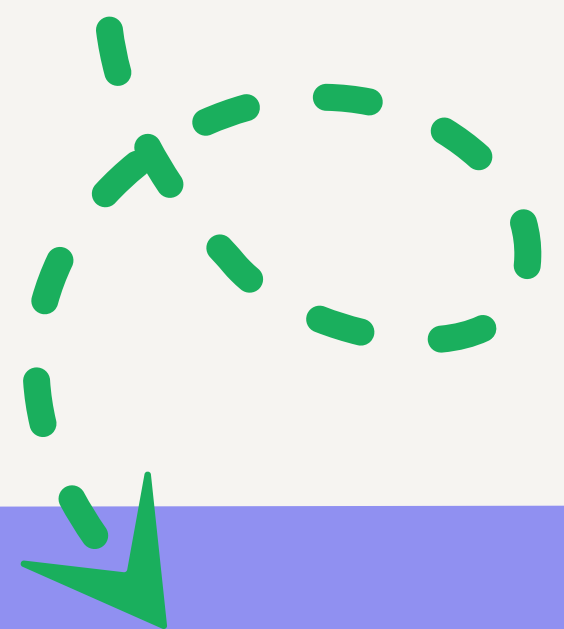
Un Plan de Acción de Economía Social hace realidad nuestra visión. Es una hoja de ruta viable que empodera a las partes interesadas locales para guiar a sus comunidades hacia la prosperidad, la equidad y la sostenibilidad. Este plan es más que un simple documento; es un catalizador del cambio. Es una manifestación tangible de objetivos compartidos y un marco estratégico para la acción.

es todo, sobre crear oportunidades, apoyar a los emprendedores sociales y hacer que nuestras comunidades sean más vibrantes e inclusivas.

Juntos, podemos construir una comunidad donde todos prosperen, donde florezcan las oportunidades y donde la amabilidad sea la moneda de elección.

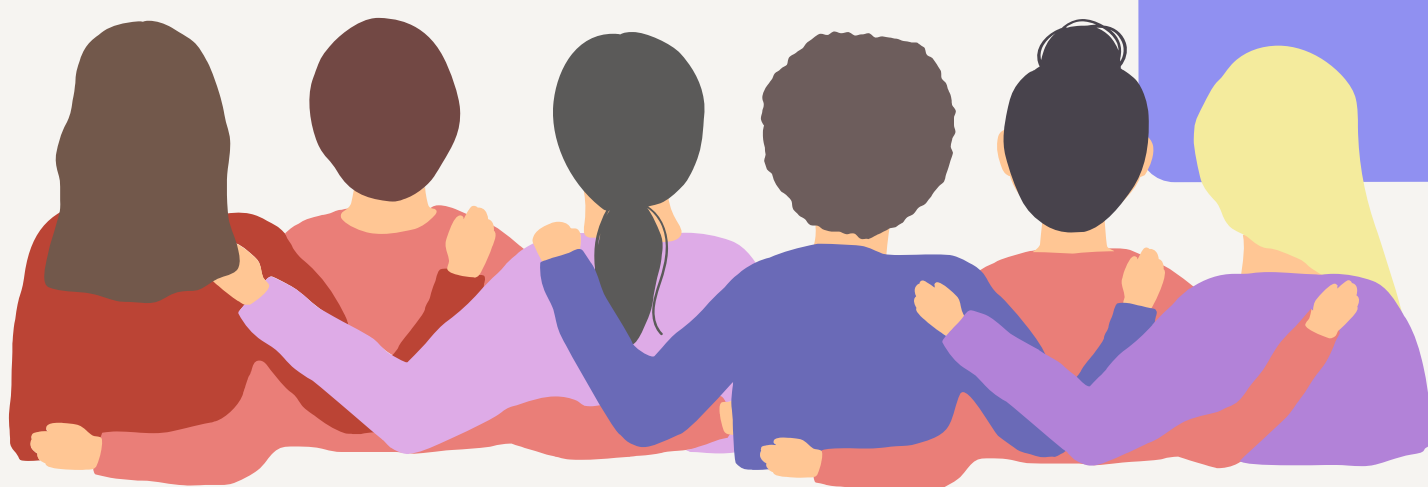


**ENTONCES,
¿QUÉ PASA
CON
NOSOTROS,
AQUÍ MISMO EN
NUESTRO
PUEBLO?**



Podemos inspirarnos en el plan de la UE y elaborar nuestro propio Plan de Acción de Economía Social (PAES) local.

Su Plan de Acción de Economía Social puede incluir cosas como:



Apoyando a las empresas sociales locales:

Se trata de empresas con corazón, que se centran en el bien social junto con el éxito financiero.

Creando una red:

Conectar diferentes grupos de nuestra comunidad, como escuelas, empresas y organizaciones sin fines de lucro, para trabajar juntos

Entrenamiento y educación:

Ayudar a las personas a adquirir las habilidades que necesitan para desempeñar empleos significativos en la economía social

Financiamiento y financiación:

Encontrar formas creativas de invertir en proyectos que mejoren aún más nuestra ciudad.



2. COMPRENDER LA ECONOMÍA SOCIAL

4

EJEMPLOS DE INICIATIVAS DE ECONOMÍA SOCIAL

Rossa Sera (Italia)

Este proyecto es una granja social cuyo objetivo es reintegrar a los grupos vulnerables al mercado laboral.

[Descubra más aquí](#)

Paredes Integra (Portugal)

Contrato local para el desarrollo social relacionado con el empleo y la prevención de la pobreza infantil.

[Descubra más aquí](#)

Muses Pierion (Grecia)

Una cooperativa social muy interesante financiada por mujeres desfavorecidas en Grecia.

[Descubra más aquí](#)

Fundación Novaterra (España)

Ofrece un Itinerario de Inserción Social y Laboral Personalizado con gran éxito.

[Descubra más aquí](#)

3. COMPONENTES CLAVE DE LOS PLANES DE ACCIÓN DE LA ECONOMÍA SOCIAL

¿Qué es un Plan de Acción de la Economía Social (PAES)?

Un PAES es una hoja de ruta viable que empodera a las partes interesadas locales para crear un desarrollo sostenible e inclusivo personalizado en su área, basado en las necesidades y oportunidades únicas de su comunidad. Facilita el proceso de convertir nuestra visión compartida en realidad, a través del conocimiento y las herramientas necesarias para involucrar a las partes interesadas, identificar prioridades, establecer objetivos estratégicos y emprender el camino hacia una comunidad más inclusiva, sostenible y próspera.

PRINCIPIOS DE UN PAES

- Liderado por la comunidad.
- Participativo.
- Integrado con otros planes y políticas locales.
- Orientado a la acción.

ESTRUCTURA PRINCIPAL DE UN SEAP



Análisis del contexto de referencia.

Propósitos de visión y misión



Objetivos y metas

Análisis DAFO

(Fortalezas Debilidades
Oportunidades Amenazas)

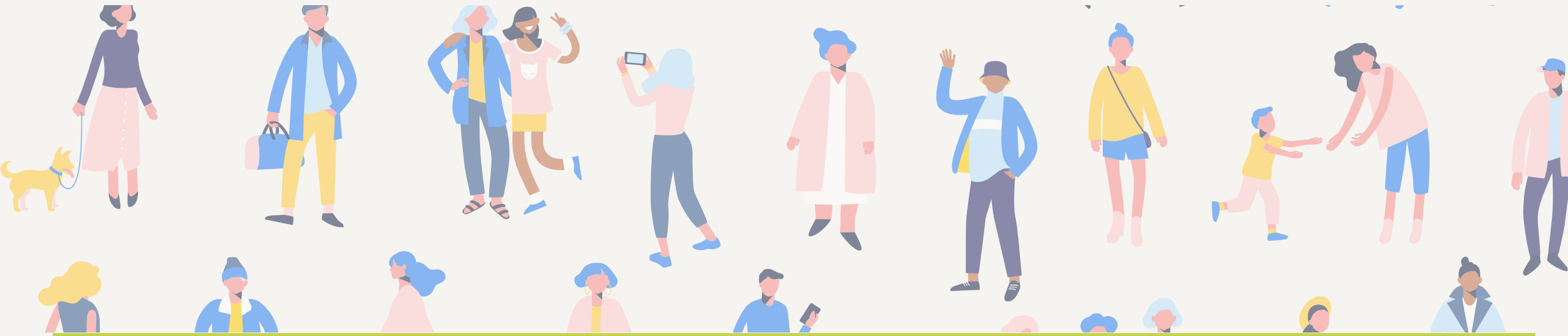


Áreas prioritarias y sectores principales

4. PROCESO PARA EL CO-DESARROLLO DE UN SEAP



4.1. CONSTRUYENDO REDES COLABORATIVAS



Analisis de los interesados

PASO 1

Identificar partes interesadas: realizar un mapeo integral de partes interesadas para identificar todas las partes interesadas relevantes en la comunidad local involucradas o afectadas por iniciativas de economía social. Esto debería incluir representantes de organizaciones de la sociedad civil, empresas privadas, instituciones académicas, grupos comunitarios, empresas sociales y ciudadanos.

Herramientas útiles: Cuadrícula de análisis de partes interesadas - MindTools - Análisis de partes interesadas

PASO 2

Participación de las partes interesadas de la comunidad local

Participación de las partes interesadas: Organizar reuniones consultivas, talleres y grupos foco para involucrar a las partes interesadas en debates abiertos. Reunir sus aportaciones, ideas y sugerencias sobre la economía social, los desafíos locales y las posibles oportunidades de colaboración.

Herramientas útiles: tablero Miro para el análisis y la participación de las partes interesadas colectivas

PASO 3

Sinergias

Crear sinergias con iniciativas existentes.



4.2. MARCO INSTITUCIONAL Y APOYO



Definir las consideraciones legales nacionales y locales que sean relevantes.



Programas de desarrollo de capacidades



Mapeo de recursos locales

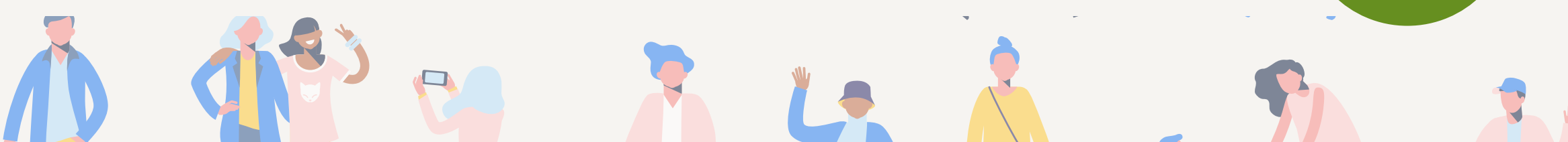


Definir procesos inclusivos de toma de decisiones

Recordar fomentar enfoques participativos que aseguren la inclusión de voces marginadas, fomentando un sentido de propiedad y equidad en la toma de decisiones.



4. PROCESO PARA EL CODESARROLLO DE UN SEAP



4.3. CO-DISEÑO DEL SEAP LOCAL

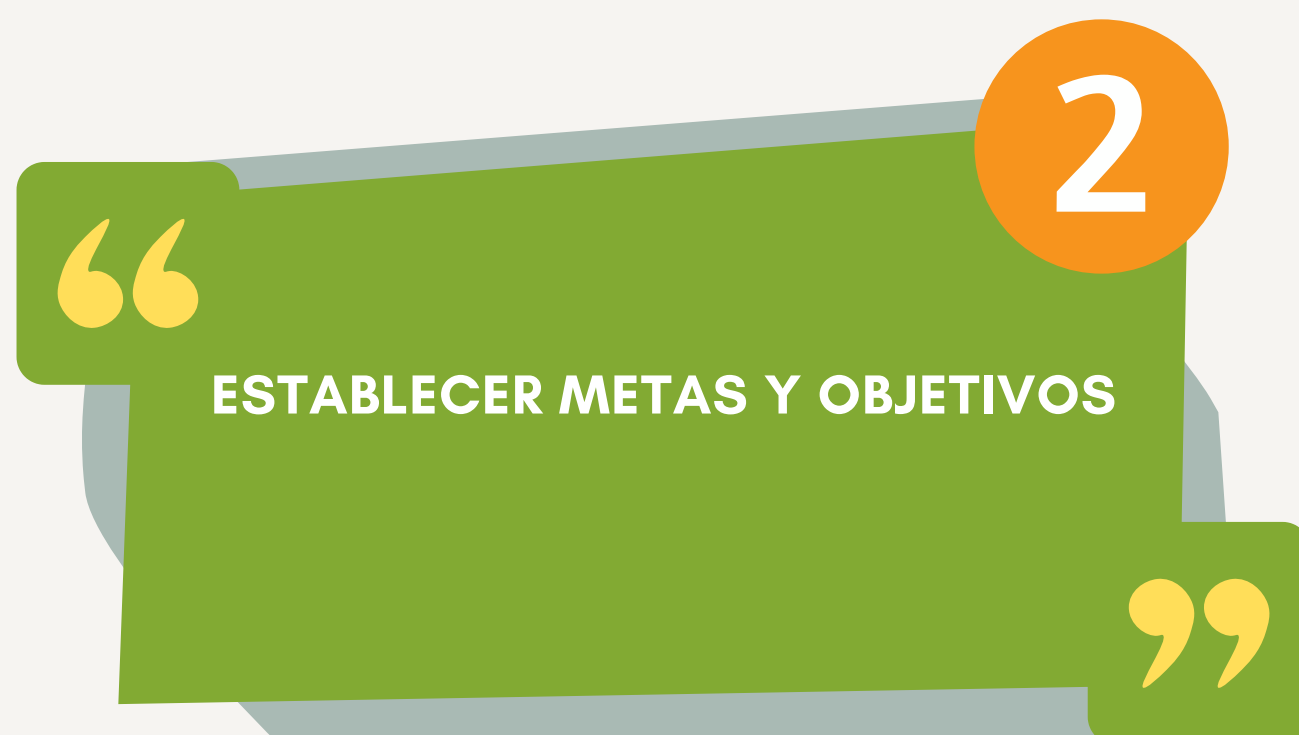


- **Realizar una evaluación de necesidades:** analizar el panorama social y económico existente para comprender las necesidades y desafíos específicos que enfrenta la comunidad local. Considerar aspectos como oportunidades de empleo, servicios sociales, sostenibilidad ambiental y desarrollo comunitario.
- **Recopilación de datos:** recopilar datos y estadísticas relevantes relacionados con la economía social, las tasas de empleo local, los niveles de pobreza y el bienestar de la comunidad. Utilice esta información para identificar áreas prioritarias de intervención y adaptar los planes de acción en consecuencia.

Herramientas: Análisis FODA (Fortalezas, Debilidades, Oportunidades, Amenazas), MindTools - Análisis FODA, Cuestionario de partes interesadas locales



- **Definir objetivos:** colaborar con las partes interesadas para establecer objetivos claros y alcanzables para el desarrollo de planes de acción de economía social. Estos objetivos deben alinearse con los Objetivos de Desarrollo Sostenible (ODS) y la visión más amplia de desarrollo sostenible e inclusivo para la comunidad.
- **Formular objetivos:** dividir las metas en objetivos específicos, medibles, alcanzables, relevantes y con plazos determinados (SMART). Cada objetivo debe contribuir a la mejora general de la economía social local y abordar los desafíos identificados.



Herramientas: Marco de objetivos SMART, MindTools: establecimiento de objetivos SMART, S.M.A.R.T. Plantilla de objetivos, desarrollo del plan de acción local SE.



4.3. CODISEÑO DEL SEAP LOCAL

3

DESARROLLO DEL PLAN DE ACCIÓN

Actividades a implementar y recursos locales a utilizar (organizaciones y fondos).

- **Grupos de trabajo:** formular grupos de trabajo integrados por representantes de diferentes categorías de partes interesadas para abordar aspectos específicos de la economía social. Asigne a cada grupo responsabilidades para desarrollar componentes específicos del plan de acción.
- **Componentes del plan de acción:** con base en los objetivos, los grupos de trabajo deben desarrollar componentes del plan de acción con estrategias, actividades, cronogramas y requisitos de recursos claros. Asegurar que los planes de acción integren iniciativas tanto de corto como de largo plazo.

Herramientas:

Puede utilizar diferentes plantillas de planes de acción (1,2,3)

- **Asignar recursos:** Asignar recursos financieros y humanos adecuados para implementar los planes de acción de manera efectiva. Colaborar con socios públicos y privados para asegurar financiación y apoyo para diversas iniciativas.
- **Seguimiento y evaluación:** Establecer un marco sólido de seguimiento y evaluación para valorar el progreso y el impacto de los planes de acción. Realice un seguimiento regular de los logros en comparación con los objetivos establecidos y realice los ajustes necesarios si es necesario.

4

IMPLEMENTACIÓN Y SEGUIMIENTO

KPI

Herramientas:

- Diagrama de Gantt para la Planificación y Seguimiento de Proyectos.
- Panel de indicadores clave de rendimiento (KPI): Klipfolio

5

CONSULTA PÚBLICA Y VALIDACIÓN

- **Consulta pública:** comparta los planes de acción redactados con la comunidad en general para recibir comentarios y validación. Organizar consultas públicas y buscar aportaciones de los ciudadanos para garantizar la inclusión y la transparencia en el proceso de toma de decisiones.
- **Incorporar comentarios:** considerar cuidadosamente los comentarios recibidos durante la consulta pública e incorpore sugerencias y ajustes relevantes en las versiones finales de los planes de acción.

Herramientas

- Lineamientos de Consulta Pública - Participapedia.
- Softwares/app más utilizados: Mentimeter, Google Forms, Qualtrics CoreXM, SoGoSurvey, SurveyLegend, Survey Monkey, Zoho Survey.

4.4. COMUNICACIÓN Y DIVULGACIÓN

Es esencial promover acciones y actividades a largo plazo para fomentar el sentido de propiedad y ampliar el número de miembros de las comunidades locales que participan en el proceso.

1

Desarrollar una estrategia de comunicación integral para generar conciencia sobre las iniciativas de economía social, los planes de acción y sus impactos positivos en la comunidad.

Diseño de estrategias de comunicación efectivas

Involucrar a la comunidad (por ejemplo, eventos)

2

Continuar involucrando a las partes interesadas durante todo el proceso de implementación, manteniéndolas informadas sobre el progreso, los desafíos y las oportunidades de colaboración.

Utilización de plataformas y medios digitales

3

Promoción de los valores de la economía social

4

Herramientas útiles:

- Planificaciones de comunicación.
- Las 7 C de la comunicación.

5. RECURSOS Y HERRAMIENTAS



Estudios e informes relevantes

- **Recomendación de la OCDE sobre Economía Social y Solidaria e Innovación Social (más información)**
- **Guía de Políticas sobre Marcos Legales para la Economía Social y Solidaria (más información aquí)**
- **Más Estudios e Informes de Economía Social (saber más)**

Plantillas y otras herramientas útiles



- Marco de objetivos SMART
- MindTools: establecimiento de objetivos INTELIGENTES
- ELEGANTE. Plantilla de objetivos
- Desarrollo del Plan de Acción Local SE y panel Miro
- Plantillas de planes de acción (1,2,3)
- [Diagrama de Gantt para la Planificación y Seguimiento de Proyectos.](#)
- [Panel de indicadores clave de rendimiento \(KPI\): Klipfolio](#)
- [Lineamientos de Consulta Pública - Participapedia.](#)
- Softwares/app más utilizados: Mentimeter, Google Forms, Qualtrics CoreXM, SoGoSurvey, SurveyLegend, Survey Monkey, Zoho Survey.
- [Planificaciones de comunicación.](#)
- [Las 7 C de la comunicación](#)



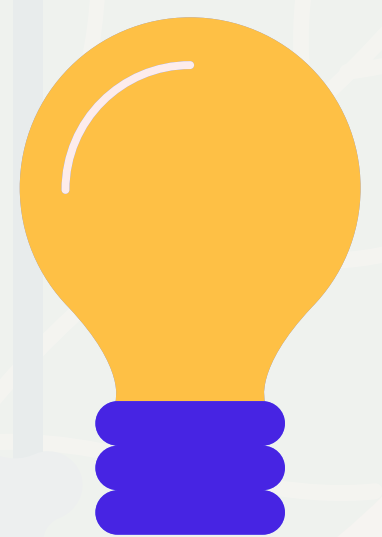
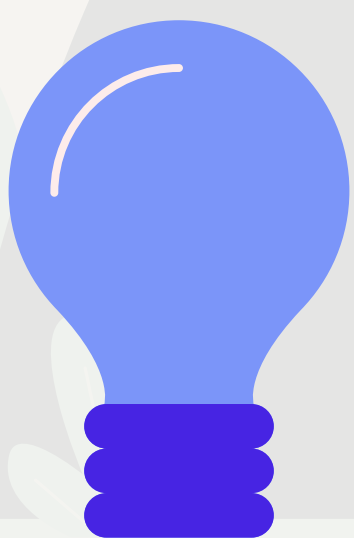
5. RECURSOS Y HERRAMIENTAS



Oportunidades de financiación

- **Eje Microfinanzas y Emprendimiento Social de EaSI.** ([más información](#)).
- **Fondo Europeo para Inversiones Estratégicas (FEIE) Instrumento de capital.** ([aprende más](#)).
- **Fondo Social Europeo** ([más información aquí](#)).
- **Portal Invest EU** ([leer más aquí](#)).
- **Erasmus** ([más información](#)).
- **Horizonte** ([leer más aquí](#)).
- **Cosme** ([más información aquí](#)).

Casos de estudio



Amplia [más información aquí](#).





6. CONCLUSIÓN

LECCIONES APRENDIDAS DE LOS DESAFÍOS ENFRENTADOS DENTRO DEL PROYECTO BREED



Mariacristina Morsellino

Fundación Comunitaria de Agrigento y Trapani, (Italia)

Sitio web del proyecto

“Durante el proyecto BREED, se han aprendido varias lecciones valiosas sobre la importancia de los talleres para el desarrollo conjunto de Planes de Acción de Economía Social a nivel local. Estos talleres sirven como plataformas vitales para fomentar la colaboración, el intercambio de conocimientos y la participación comunitaria y garantizan la alineación entre las expectativas de la comunidad local y los objetivos estratégicos identificados por el SEAP. Sin embargo, a menudo se enfrentan desafíos como garantizar la participación inclusiva, superar barreras culturales y navegar procesos burocráticos complejos. Para abordar estos desafíos, es crucial priorizar la comunicación transparente, brindar el apoyo adecuado y fomentar un espíritu de confianza y cooperación entre todas las partes interesadas. Al aprovechar los conocimientos adquiridos en los talleres de codiseño, las comunidades pueden crear iniciativas de economía social más resilientes, inclusivas y sostenibles adaptadas a sus necesidades y contextos específicos.

¿Nuestros consejos? ¡Haga que el mensaje sea fácil para su audiencia y proporcione información relevante antes de que comience la actividad (incluso si las considera obvias, podrían no serlo para los participantes)!”



Gema March Mancomunidad de La Ribera Alta (España)

Sitio web del proyecto

“El proyecto Breed ha permitido la formación de actores locales del territorio en la creación de modelos innovadores de desarrollo comunitario basados en la cooperación interinstitucional y la economía social, para el desarrollo conjunto de estrategias y planes de acción a largo plazo (Social Economy Action Plans) centrado en la cooperación público-privada, la generatividad y la economía social, dedicado a la promoción del bienestar comunitario y el desarrollo sostenible e inclusivo del territorio. A través de la cooperación transnacional, el enfoque multiactor, el intercambio de buenas prácticas y el aprendizaje entre pares, este proyecto ha Participaron autoridades públicas locales, sociedades cooperativas, pymes, asociaciones sin ánimo de lucro, agentes de la economía social y comunidades locales de la región. Los intercambios transnacionales (Misiones Sociales), entre ciudades y personas y el aprendizaje entre pares han creado vínculos directos entre los participantes, para el desarrollo de planes de acción social comunitarios y para promover el desarrollo conjunto en un futuro próximo y proponer nuevas soluciones a Problemas comunes que enfrentan las comunidades. El proyecto BREED ha impulsado el desarrollo y la implementación, en los municipios de la región, de modelos innovadores de desarrollo comunitario aprovechando las fortalezas de la economía social”.

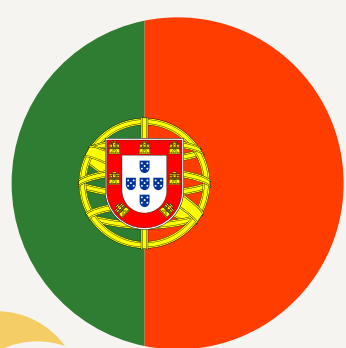
LECCIONES APRENDIDAS DE LOS DESAFÍOS ENFRENTADOS DENTRO DEL PROYECTO BREED



Caterina Grimaldi ENSIE (Bélgica)

Sitio web del proyecto

"Durante cada misión social local implementada a lo largo del proyecto BREED, ENSIE - organización asociada con experiencia en trabajar y promover la economía social a nivel de la UE - dirigió un taller sobre conceptos, valores, misiones y actividades de la economía social para crear conciencia e inspirar a los demás socios del proyecto y sus profesionales en este amplio tema. Los socios que operan a nivel local tuvieron entonces la oportunidad de reconocer las principales características del ecosistema de economía social y de proximidad, aprendiendo otra manera de hacer que la economía funcione no sólo desde un punto de vista teórico, sino también en la práctica. ejemplos concretos a través de la exhibición de buenas prácticas y visitas de estudio, ambas realizadas durante las misiones sociales locales en los países de implementación de BREED".



Alexandra Teixeira

Municipio de Paredes, Portugal

Sitio web del proyecto

"El proyecto BREED para mí fue un proyecto increíble porque tenemos la oportunidad de involucrar en él a muchas instituciones de nuestro país. Muchas veces los proyectos eran sólo para unos pocos, pero BREED extendió sus efectos a una gran audiencia y eso fue increíble. El tema del proyecto fue la economía social: tuvimos la oportunidad de ver con nuestros ojos lo importante que es para el desarrollo local.

La forma en que logramos en diferentes etapas del proyecto conocer las mejores prácticas en el campo en diferentes países y crear nuestro propio Plan de Acción para la Economía Social, al final reuniendo a muchas personas e instituciones pensando en los objetivos del futuro común, ha sido increíble. .

Me gustaría destacar el trabajo de Mariacristina Morsellino que coordinó el proyecto porque es una apasionada de la economía social y nos hizo a todos entenderla mejor y unirnos a su pasión".



Anastasia Sotiria Toufa

Municipio de Katerini (Grecia)

"Fomentar la participación de las partes interesadas fue una piedra angular de nuestro viaje de desarrollo del SEAP. Las partes interesadas demostraron un gran entusiasmo y apertura a la colaboración durante los talleres, fomentando un entorno propicio para el intercambio de ideas y el aprendizaje mutuo. Sin embargo, surgieron desafíos a la hora de aumentar la conciencia pública sobre la economía social, destacando la necesidad de una difusión integral de información por parte de los organismos pertinentes. En el futuro, el establecimiento de una plataforma de comunicación común para las partes interesadas surgió como una estrategia vital para mejorar la coordinación y la cooperación. Nuestra experiencia subrayó la importancia de la participación de las partes interesadas, el intercambio de conocimientos y la solución de las lagunas de información en el desarrollo del PAES. allanando el camino para una economía local más resiliente, inclusiva y sostenible".

LECCIONES APRENDIDAS DE LOS DESAFÍOS ENFRENTADOS DENTRO DEL PROYECTO BREED



Mariano Rimi Municipio de Alcamo, Italia
Sitio web del proyecto



“A través del proyecto BREED, el municipio de Alcamo enfrentó algunos desafíos relacionados con los antecedentes locales y tuvo la oportunidad de aprender mucho para el futuro de su comunidad, en particular:

1) Realmente sentimos las cuestiones culturales relacionadas con el concepto de construir una red sólida entre el público y el tercer sector. Fue difícil implementar encuestas para comprender las necesidades y fue aún más difícil organizar reuniones presenciales... probablemente por la falta de comprensión de que el impacto social de las políticas conlleva responsabilidades y participación activa tanto del sector público como del privado/tercer sector. Las actividades de BREED nos hacen comprender que todavía necesitamos un proceso de desarrollo de capacidades en todos los niveles, pero nos permiten identificar y centrarnos en los campos de acción más urgentes, tales como:

- Proporcionar acceso y comprensión de la financiación europea, habilidades en diseño, gestión y comunicación eficiente de proyectos;
- Mejorar el nivel del idioma inglés en la comunidad local sigue siendo un gran problema,
- Mejorar el conocimiento de la financiación pública, ya que el sector privado todavía busca financiación sin comprender los conceptos básicos de la financiación.
- Un giro en la mentalidad de los actores locales, ya que las organizaciones privadas y del tercer sector muestran una mentalidad competitiva entre sí en lugar de cooperativa.

2) Al mismo tiempo, considerando la situación previa al proyecto, el Municipio tuvo la oportunidad de notar y apreciar aún más que otros socios los beneficios del proyecto BREED, que permitió pensar en cómo construir más el sentido de comunidad y el valor del análisis del impacto social. A partir de este proyecto comenzamos a construir la idea de hacer coincidir cada objetivo local estratégico del municipio con los ODS en el documento de previsión oficial (Documento Unico di Programmazione 2024-2026) e iniciamos un proceso interno que conducirá a introducir indicadores cuantitativos y cualitativos. para cada política pública (con el Bilancio di Comunità). También comenzamos a establecer contactos con organizaciones nacionales e internacionales en el tema de administración compartida (y abierta), innovación social y financiamiento para coprogramación de actividades y nuevos proyectos. Somos perfectamente conscientes de que en un contexto como el de Alcamo (Sicilia) hay que esperar, pero la innovación social puede ser realmente la clave de la resiliencia.

3) Con el SEAP realmente tuvimos la oportunidad de comprender el papel real de facilitación de un municipio y lo que tenemos que mejorar para construir un ecosistema de innovación social sólido.

Es por eso que sugerimos a cualquier Administración Local iniciar este proceso sin miedo, ya que de los desafíos se puede aprender mucho y avanzar hacia un desarrollo local más sostenible e inclusivo”.

6. CONCLUSIÓN

La implementación de actividades para el codiseño y desarrollo de planes de acción de economía social en el marco del proyecto BREED en áreas objetivo ha demostrado la eficacia de un enfoque participativo ascendente para fomentar el desarrollo de la economía social a nivel local. La experimentación llevada a cabo durante el proyecto permitió desarrollar estas directrices, que tienen como objetivo continuar el trabajo del proyecto BREED y replicar y difundir sus resultados, con el fin de estimular cada vez más a comunidades en Europa a embarcarse en este viaje colectivo en búsqueda de un futuro más sostenible e inclusivo.

Estas directrices sirven como un recurso integral para las pequeñas y medianas comunidades de la UE que se embarcan en el camino de desarrollar planes de acción social comunitarios y promover iniciativas de economía social. A lo largo de este documento, hemos profundizado en los componentes centrales necesarios para una implementación exitosa, incluida la comprensión del concepto de economía social, la participación de las partes interesadas, la identificación de necesidades y activos locales, el diseño de planes viables, la movilización de recursos, la promoción de la innovación social y la garantía de la sostenibilidad y el impacto.

Siguiendo las orientaciones proporcionadas en este documento, las comunidades tienen la oportunidad de aprovechar el poder de los principios de la economía social para abordar desafíos apremiantes, fomentar el crecimiento inclusivo y construir sociedades resilientes. A través de la colaboración y la acción colectiva, podemos crear cambios positivos a nivel de base e impulsar un desarrollo sostenible que beneficie a todos los miembros de la sociedad.

A medida que avanzamos, prestamos atención a las acciones incluidas en estas directrices. Unámonos como autoridades locales, organizaciones comunitarias, actores de la sociedad civil y otras partes interesadas para ponernos manos a la obra y trabajar diligentemente en el desarrollo e implementación de planes de acción social comunitarios. Aprovechando el potencial de las iniciativas de economía social, podemos construir comunidades más fuertes y vibrantes que prosperen económica, social y ambientalmente. Juntos, aprovechemos esta oportunidad de forjar un futuro mejor para todos.





Building community Resilience
and sustainable Development
through social economy

BREED



Funded by the European Union. Views and opinions expressed are however those of the author(s) only and do not necessarily reflect those of the European Union or European Commission. Neither the European Union nor European Commission can be held responsible for them.