
ESTUDI I DIAGNÒSTIC DE SITUACIÓ DE L'EMPREDORIA COOPERATIVA I LIGADA A L'ECONOMIA SOCIAL I SOLIDÀRIA VALENCIANA

XARXA D'ECONOMIA ALTERNATIVA I SOLIDÀRIA DEL PAÍS VALENCIÀ



AMB EL SUPORT DE



Índex

Introducció	2
Metodologia	3
Marc conceptual	4
Aproximació quantitativa a l'ecosistema d'emprenedoria cooperativa i lligada a l'Economia Social i Solidària en el País Valencià	7
Perfil de les entitats	8
Economia social i solidària, com i per què?	16
Caracterització de l'estat de l'ecosistema de l'Economia Social i Solidària al País Valencià i de les seues entitats representatives (XEASPV)	21
Aproximació qualitativa a l'ecosistema d'emprenedoria cooperativa i lligada a l'Economia Social i Solidària en el País Valencià	29
Entrevistes en profunditat	29
Grups de discussió	30
Anàlisi de les entrevistes	31
Anàlisi dels grups de discussió	46
Aproximació participativa a l'ecosistema d'emprenedoria cooperativa i lligada a l'Economia Social i Solidària en el País Valencià	58
Conclusions i recomanacions per a l'expansió i desenvolupament de l'ecosistema d'emprenedoria cooperativa i lligada a l'Economia Social y Solidària en el País Valencià	62
Bibliografia	71

Introducció

Aquest informe és el resultat de la voluntat de la **Xarxa d'Economia Alternativa i Solidària del País Valencià** per tal d'elaborar un diagnòstic de l'estat actual de l'ecosistema d'emprenedoria cooperatiu i lligat a l'**Economia Social i Solidària (ESS)** del País Valencià. Amb aquest objectiu, s'ha realitzat tot un treball de recerca a través de diversos eixos de treball que han culminat en una sèrie de conclusions i recomanacions per tal de tractar d'expandir els seus límits i assegurar la seua sostenibilitat a mitjà i llarg termini. Així, s'han fixat una sèrie d'objectius bàsics a assolir al llarg de tot el procés tant de redacció com de difusió del treball realitzat:

1. **Analitzar la composició actual de l'ecosistema de l'ESS al País Valencià**, tant a nivell organitzacional com a nivell humà
2. **Analitzar els elements interns i externs que condicionen l'ecosistema** a diversos nivells (institucional, jurídic, econòmic, social, laboral, etc)
3. **Analitzar les percepcions de les persones, projectes, empreses i entitats** que el conformen
4. **Identificar bones pràctiques** i exemples d'èxit
5. Establir una sèrie de **recomanacions per a l'expansió i desenvolupament de l'ecosistema**, a partir de les quals es puguen definir accions concretes
6. **Retornar** tant a l'ecosistema d'ESS del País Valencià, al teixit econòmic/empresarial, com a la societat valenciana en general **els resultats de l'estudi**

Abans de començar amb la descripció dels resultats, s'exposaran una sèrie de consideracions prèvies que es s'entenen com a rellevants a l'hora d'enquadrar l'informe en el seu conjunt.

- La **Xarxa d'Economia Alternativa i Solidària del País Valencià (XEASPV)**, com a organització representativa de l'ecosistema de l'ESS, presenta un **alt grau d'heterogeneïtat** al respecte de diverses qüestions, que dificulten una definició tancada i estàtica de la mateixa:
 - Diferents règims de participació a la xarxa
 - Diferents graus d'implicació
 - Orientacions i activitats diverses
 - ...
- XEASPV constitueix un **ecosistema de reduïdes dimensions** on extreure conclusions i dades representatives no resulta senzill
- Com a entitat encarregada de l'estudi, Al Detall només fa dos anys que pertany a la xarxa, el qual implica un **nivell de coneixement previ al respecte de la seua trajectòria limitat**

Metodologia

Per tal d'analitzar l'ecosistema de l'Ecosistema de l'Economia Social i Solidària al País Valencià, s'ha implementat diverses tècniques d'investigació, combinant enfoc quantitativus i qualitativus.

Àmbit d'investigació

Tal i com s'ha descrit anteriorment, resulta complicat descriure d'una forma estàtica i única l'ecosistema de l'ESS al País Valencià. Tot i així, i amb l'objectiu d'emprar una definició que resulte operativa per tal d'analitzar l'ecosistema i interpretar els resultats, a l'informe s'identifica l'ecosistema de l'ESS del País Valencià amb la Xarxa d'Economia Alternativa i Solidària del País Valencià com a principal òrgan de representació, i amb totes aquelles ferramentes que des de la pròpia XEASPV s'han implementat per tal de fer créixer la seua estructura i localitzar noves iniciatives. D'aquesta manera, la població que s'ha definit com a objecte de l'estudi, i entre la qual es va demanar participació a les diferents eines i dinàmiques d'anàlisi estava conformada per aquelles entitats que formalment fan part de XEASPV, entre aquelles que s'han sumat a la xarxa Tornallom, i entre les que al llarg dels últims anys han completat el Balanç Social.

Tècniques d'investigació

A continuació, s'especifiquen les ferramentes d'anàlisi que es van implementar:

1. **Procés d'enquestació** entre les entitats de l'ecosistema de l'ESS al País Valencià. Es va distribuir un qüestionari al que van respondre 33 entitats amb l'objectiu d'indagar al voltant de qüestions com:
 - Perfil de les entitats
 - Autopercepcions de les entitats al respecte del nivell d'integració que han assolit en relació a l'Economia Social i Solidària i els seus principis
 - Caracterització de l'estat de l'ecosistema de l'Economia Social i Solidària al País Valencià i de les seues entitats representatives (XEASPV)
2. **Dos grups de discussió** entre diferents entitats de l'ecosistema amb l'objectiu de conèixer les impressions i aproximacions discursives de persones que formen part de l'ecosistema com a treballadores a projectes empresarials o associatius concrets.
3. **Cinc entrevistes** en profunditat per tal conèixer les impressions de persones i entitats pertanyents a l'ecosistema de l'ESS, que parteixen des d'altres aproximacions teòriques o formes de treballar la qüestió
4. Una **dinàmica participativa** per tal de construir una matriu DAFO entre persones pertanyents a l'ecosistema de l'ESS al voltant de les principals debilitats, amenaces, fortaleces i oportunitat que presenta l'ecosistema.

Marc conceptual

L'actualitat està marcada per una sèrie de desgràcies que condicionen el nostre dia a dia i provoquen un distanciament amb la justícia social i la solidaritat. En aquest sentit, des de la Xarxa de l'Economia Alternativa i Solidària del País Valencià (XEAS-PV) al seu Manifest Canviem el Rumb (2024) anomenen una sèrie de realitats impregnades a tot l'entorn:

“[N]otícies sobre l'augment del consum d'ansiolítics i antidepressius, assassinats i assetjament de dones, degradació dels serveis públics bàsics, delictes d'odi, desnonaments, amenaces al territori i al medi ambient, tragèdies humanitàries en la Mediterrània o conseqüències del canvi climàtic com la sequera o l'augment de les temperatures. Moltes vegades no són només notícies sinó que ho experimentem i patim directament, nosaltres o les persones que ens envolten i a qui estimem”.

A més, vivim una realitat on **el model econòmic cada vegada està més qüestionat i l'antic paradigma econòmic racional de creixement il·limitat i acumulació de riquesa no és suficient**. La lògica del camp econòmic com un espai tancat sense intermediaris més enllà de les pròpies tendències del mercat no és suficient per a explicar-lo ni per a assumir les seues conseqüències. Processos neocolonials, extracció massiva, individualisme voraç, manca de justícia social, desigualtat de gènere o forts crisis econòmiques i socials afirmen cada vegada més la incapacitat d'explicar l'economia des d'un paradigma aïllat (Sanz Abad, 2019; XEAS PV, 2024).

El que acabem de descriure resulta en **un context de desgràcies i qüestionaments on les veus crítiques amb el model econòmic són cada vegada majors**, al si de les quals **apareixen altres formes econòmiques dins del sector privat però amb objectius més propers al benefici social** que no al propi benefici dels propietaris, “una economia al servei de les persones i no dels mercats” (Sanz Abad, 2019). Es tracta doncs, d'entitats que busquen:

“la satisfacció integral de les necessitats humanes, la propietat inclusiva, la governança col·lectiva, la compensació justa i els guanys raonables, la transparència de la informació i protectores amb els bens comuns i ambientals” (Hernández et al., 2021, p. 125).

Estem parlant de **l'Economia Social i Solidària**¹, però, arribar fins aquí és un punt molt superficial, ja que, si definim així l'ESS deixaríem de costat gran part de les especificitats pròpies de la seua naturalesa i sentit. Per aquest motiu, anem a enquadrar el marc de l'ESS dins de la història i la seua conceptualització.

Podríem parlar del naixement de l'ESS a França durant el segle XIX a partir d'autors com Saint-Simon, Fourier, Proudhon i Blanc, conjuntament amb economistes com John Stuart Mill i Leon Walras, tots al voltant de la integració formal de les persones treballadores mitjançant figures cooperatives i mutualistes. Al 1980 es redacta la *Charte de l'économie sociale*, on per fi exposen el concepte de l'economia social com entitats independents del sector públic, democràtiques i amb un règim especial per a repartir els excedents amb la intenció de millorar les mateixes (Duque et al., 2021). **Les idees orientades cap a una diferenciació dels conceptes estructurals de l'economia**

¹ D'ara en avant ESS

capitalista ha estat present des de fa molts anys com acabem de vore. Altre dels factors més importants per conceptualitzar aquestes idees ha sigut el context, cada país té una tradició diferent el que provoca diversitats al concepte, la perspectiva material, l'estructura, el nivell de desenvolupament i l'espai que ocupa als sistemes social i econòmic (Chaves Ávila & Monzón Campos, 2018). En aquest sentit i, seguint a Pestoff y Stryjan (2008) podem observar les principals ramificacions al continent europeu:

“[E]n països nòrdics com Suècia i Dinamarca, el moviment cooperatiu va estar estretament vinculat al desenrotllament de la ciutadania, la participació social, el compromís cívic i el foment de la igualtat i la democràcia. Altres països, com el Regne Unit i Irlanda, s'han caracteritzat per una tradició filantròpica, destacant les *charities* i el sector comunitari. Altres tradicions històriques han estat basades en el principi de “subsidiarietat” de l'acció pública, especialment respecte a les iniciatives relacionades amb l'Església, en països com Alemanya, Bèlgica, Irlanda i els Països Baixos” (en Chaves Ávila & Monzón Campos, 2018, p 12).

La institucionalització dels conceptes assoleix un pas fonamental per a estructurar un marc de l'ESS. Espanya, va ser el primer país en aprovar una llei d'economia social a Europa (*Ley 3/2011 de economía social*). La pròpia estableix un marc jurídic comú per a totes les entitats que integren l'economia social i la defineixen com el **conjunt d'activitats econòmiques i empresarials, que en l'àmbit privat persegueixen l'interès col·lectiu dels seus integrants, l'interès general econòmic o social**. Sent els seus principis:

- a. “Primacia de les persones i de la fi social sobre el capital, que es concreta en **gestió autònoma i transparent, democràtica i participativa**, que porta a prioritzar la presa de decisions més en funció de les persones i les seues aportacions de treball i servicis prestats a l'entitat o en funció de la fi social, que en relació a les seues aportacions al capital social.
- b. **Aplicació dels resultats obtinguts de l'activitat econòmica principalment en funció del treball aportat** i servici o activitat realitzada per les sòcies i socis o pels seus membres i, si és el cas, a la fi social objecte de l'entitat.
- c. **Promoció de la solidaritat interna i amb la societat** que afavorisca el compromís amb el desenvolupament local, la igualtat d'oportunitats entre homes i dones, la cohesió social, la inserció de persones en risc d'exclusió social, la generació d'ocupació estable i de qualitat, la conciliació de la vida personal, familiar i laboral i la sostenibilitat.
- d. **Independència** respecte als poders públics” (*BOE-A-2011-5708 Ley 5/2011, de 29 de marzo, de Economía Social.*, s. f.).

Així doncs, queda clar que **l'ESS s'estructura per els seus principis, per la seua confrontació amb els principis econòmics i socials de l'economia de mercat i, per tant, pels seus objectius**. I, una vegada coneixem el marc de conceptualització de l'ESS necessitem saber com és el seu funcionament i quines debilitats i forteses té. Conèixer els punts a favor i en contra, ens pot ajudar a analitzar millor el que passa al País Valencià.

El estudis als quals hem arribat mostren dos parts diferenciades. Des d'una part manifesten un **poder anticíclic dins del panorama econòmic d'un país, rebaixant els nivells d'atur en moments de crisi i una forta capacitat de crear capital social i expandir-lo per entorns comunitaris**. A més, té altres potencialitats com major arrelament al territori, major presència de dones i presenten un alt component d'integració social (Duque et al., 2021). Però a l'altra part ens trobem amb **deficiències de naturalesa estructural a les entitats de l'ESS que afecten a la seua sostenibilitat** entesa com capacitat de crear condicions viables d'operació i de funcionar a mitjà/llarg termini (Morais, 2020).

Llavors, ens enfrontem a un joc entre dos mons que fan perillar el funcionament de les entitats dins d'aquest marc, perquè quan parlem de sostenibilitat o viabilitat dels projectes, parlem d'autosuficiència, capacitat d'inversió, augment productiu, educació y qualificació permanents, ampliació social de l'emprenedoria, la preservació dels socis estratègics i l'ús de tecnologies netes (Morais, 2020).

Aproximació quantitativa a l'ecosistema d'emprenedoria cooperativa i lligada a l'Economia Social i Solidària en el País Valencià

Un dels eixos fonamentals de l'estudi gira entorn del procés d'enquestació que es va posar en marxa per tal de **analitzar quantitativament l'ecosistema de l'ESS al País Valencià**. Amb aquest objectiu, es va distribuir un qüestionari entre les entitats que formen part del mateix, identificant l'ecosistema amb la **Xarxa d'Economia Alternativa i Solidària del País Valencià (XEASPV)** com a principal òrgan de representació, i amb totes aquelles ferramentes que des de la pròpia XEASPV s'han implementat per tal de fer créixer la seua estructura i localitzar noves iniciatives. D'aquesta manera, la població entre la qual es va distribuir el qüestionari estava conformada per aquelles entitats que formalment fan part de XEASPV, entre aquelles que s'han sumat a la xarxa Tornallom, i entre les que al llarg dels últims anys han completat el Balanç Social. Finalment es van obtenir **33 respostes** al qüestionari, el qual satisfà amplament l'objectiu que es va fixar a l'inici del treball de camp, i resulta suficient per tal de conèixer quines són les impressions de l'ecosistema cooperatiu i lligat a l'Economia Social i Solidària del País Valencià al respecte de diverses qüestions.

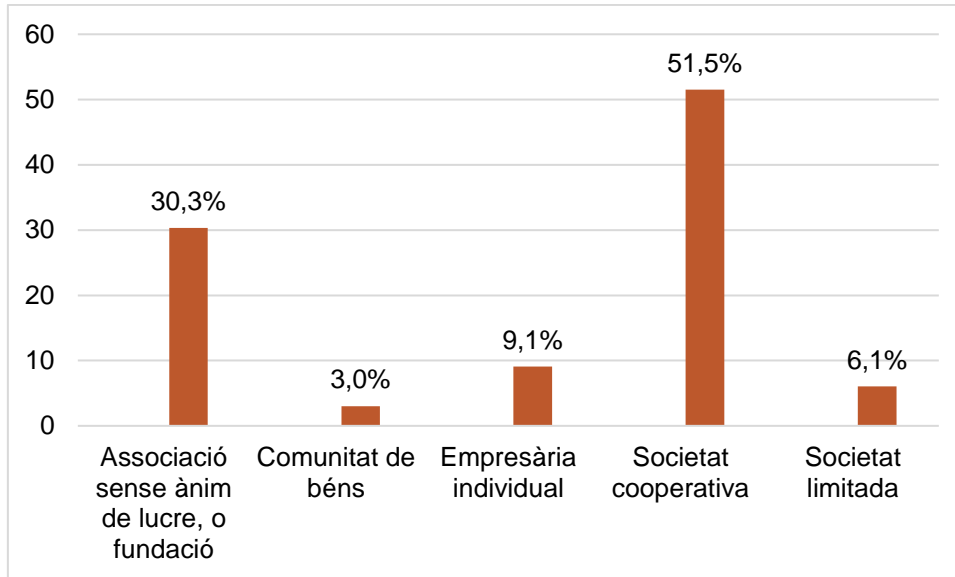
L'enquesta es va dividir en **tres blocs** de preguntes:

1. **Perfil de les entitats:** definició de les característiques fonamentals de les entitats i de la seua composició a nivell humà
2. **Economia Social i Solidària, com i per què?:** autopercepcions de les entitats al respecte del nivell d'integració que han assolit en relació a l'Economia Social i Solidària i els seus principis.
3. **Caracterització de l'estat de l'ecosistema de l'Economia Social i Solidària al País Valencià i de les seues entitats representatives (XEASPV)**

A continuació, s'exposen i argumenten els resultats obtinguts a partir de de l'enquesta.

Perfil de les entitats

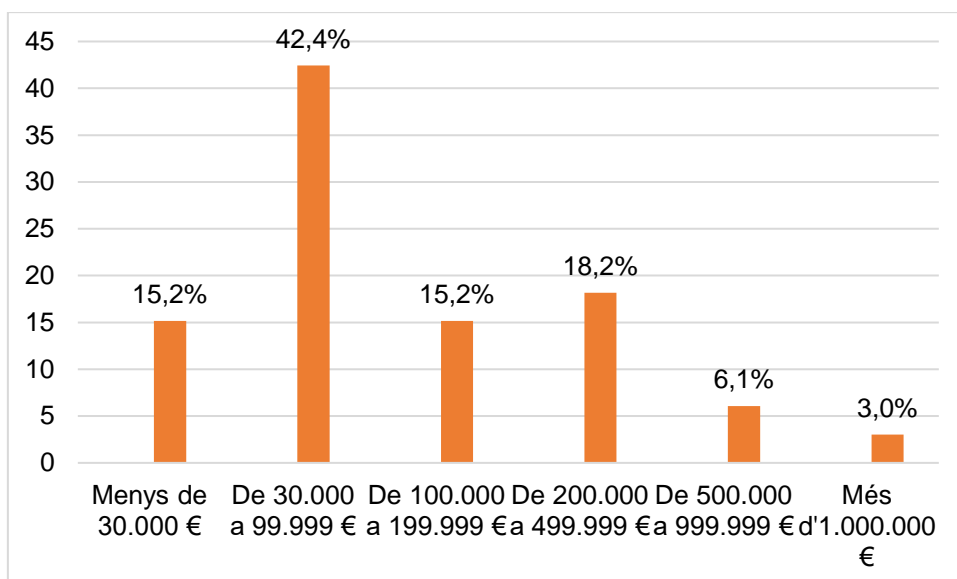
Forma jurídica



Gràfic 1: Distribució percentual per forma jurídica

Al respecte de les formes jurídiques, entre les entitats pertanyents a l'ecosistema cooperatiu i lligat a l'Economia Social i Solidària del País Valencià existeix un clar **predomini de les cooperatives** per sobre de la resta. Més de la meitat (un 51,5% exactament) presenten aquesta forma jurídica, mentre al voltant d'un 30% són associacions sense ànim de lucre o fundacions. Únicament un 6,1% adopten altres formes jurídiques no lligades directament amb l'Economia Social i Solidària. Així, resulta evident com **la forma jurídica resulta un dels fonaments essencials per tal de comprendre l'orientació social i solidària de qualsevol entitat o projecte empresarial**, ja que no totes permeten desenvolupar una activitat d'acord als eixos plantejats per la Carta de Principis de l'ESS, especialment pel que fa a la democràcia interna.

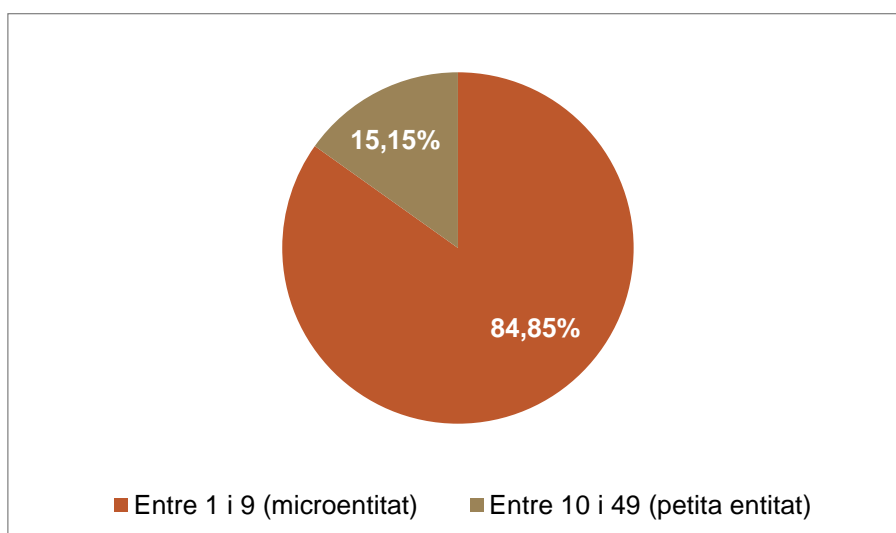
Facturació



Gràfic 2: Distribució percentual per franges de facturació

En quant a la facturació, resulta d'interès observar com **la major part de les entitats de l'ecosistema de l'ESS no superen el mig milió d'euros**. La franja més habitual és la que va dels 30.000€ als 90.000€, a la qual es situen el 42% de les entitats. A continuació, al voltant de dos terços de les mateixes oscil·len entre els 100.000€ i els 500.000€. Únicament un 9,1% de les entitats superen el mig milió d'euros de facturació, sent ínfima la proporció d'elles que superen el milió d'euros (únicament un 3%). Es revela que **l'ecosistema de l'ESS està bàsicament compost per petites entitats** (constatació recolzada per les dades relatives al nombre de treballadores) i que **no accedeixen a alts nivells de facturació**.

Nombre de treballadors/es

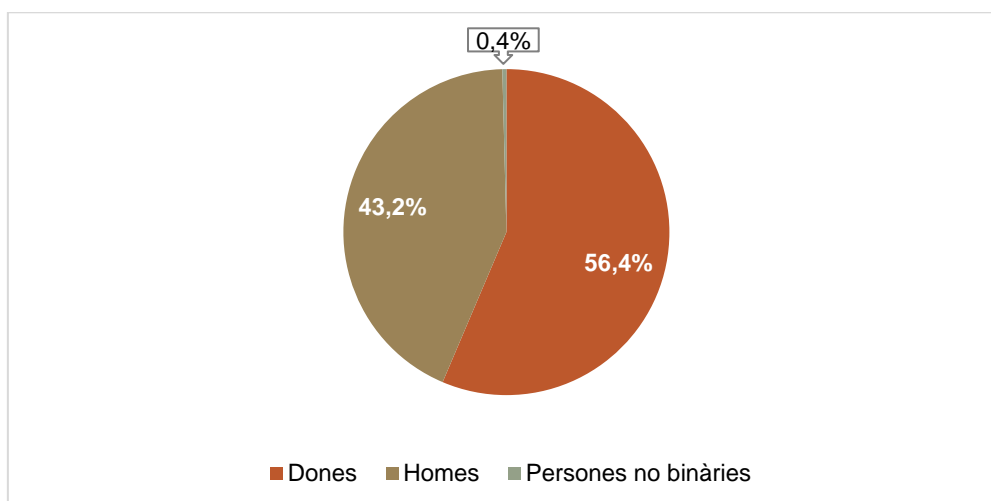


Gràfic 3: Distribució percentual per nombre de treballadors/es

En relació al nombre de treballadors/es de les entitat de l'ecosistema de l'ESS, indicador pres com a referència per tal de conèixer el tamany de les mateixes, podem observar com **la pràctica totalitat (al voltant del 85%) presenten plantilles de treballadores molt reduïdes (entre 1 i 9 treballadors/es) constituint-se així en microentitats.** Únicament un 15,15% podrien considerar-se petites entitats, al comptar amb plantilles de treballadors/es d'entre 10 a 49 persones. Així, podem constatar com **la presència de mitjanes i grans entitats a l'ecosistema de l'ESS del País Valencià és nul·la.**

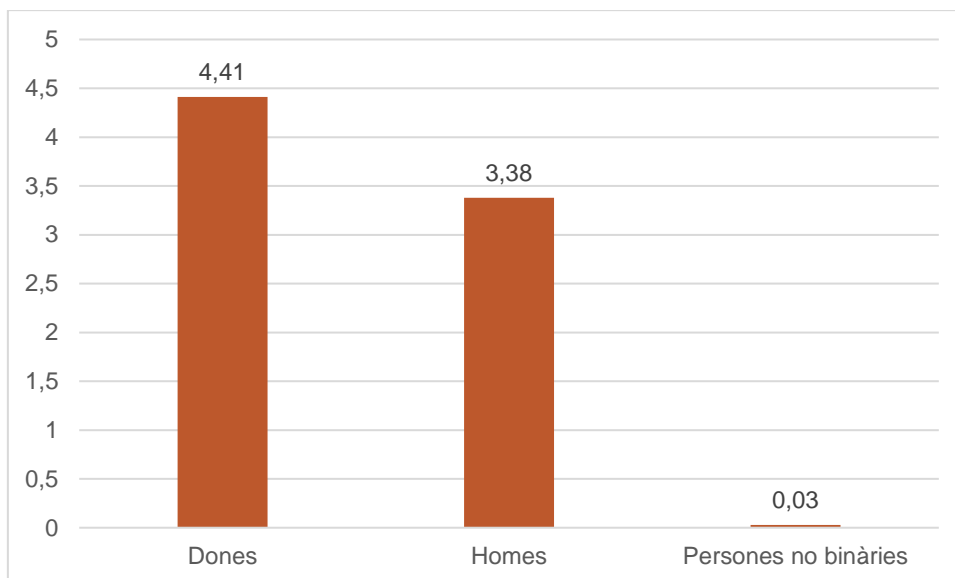
En aquest sentit, la **mitjana** de persones que componen les plantilles de les entitats enquestades és de **7,81 treballadores**. Tal i com s'ha apuntat a l'apartat anterior, la conjunció de la tendència de les entitats a situar-se en nivells de facturació modestos i mitjans, junt a tamany (mesurats per la composició humana) micro i petits, ens revela un **ecosistema basat en l'atomització de l'activitat econòmica, i la no concentració en entitats de grans dimensions.**

Distribució per sexe



Gràfic 4: Distribució percentual per sexe al conjunt de l'ecosistema de l'ESS

Si analitzem la distribució per sexe del conjunt de l'ecosistema de l'ESS, podem observar com **l'estructura general del mateix està lleugerament feminitzada**, al suposar les dones un 56,4%, i els homes un 43,2% respecte del total. Únicament un 0,4% del total són persones no binàries.

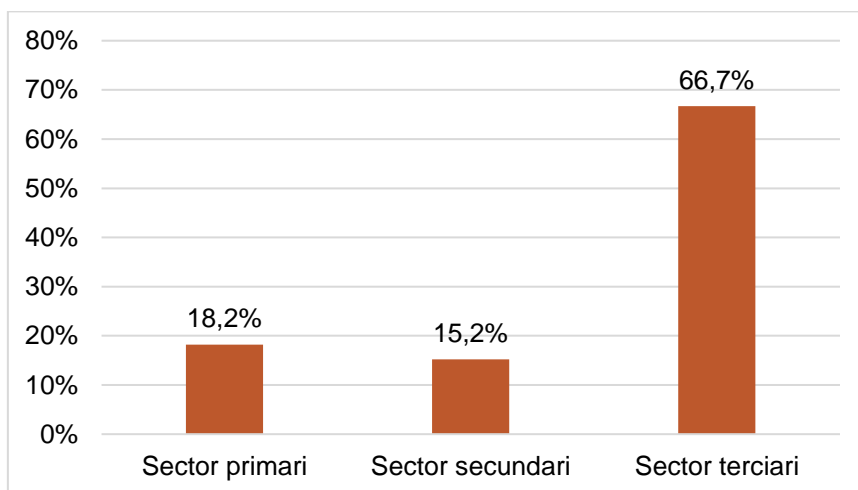


Gràfic 5: Distribució percentual per sexe a l'interior de les entitats

Així mateix, si atenem a la distribució mitjana per sexe a l'interior de les entitats, i partint de que la mitjana del nombre total treballadores/rs per entitat es situa en 7,81 persones, podem observar com 4,41 de les mateixes són dones, 3,38 homes i 0,03 són persones no binàries. Tot açò ens dona una **taxa de feminització mitjana de 1,3 dones per cada home**.

Finalment, **la mitjana de dones que exerceixen càrrecs de governança a l'interior de les entitats és de 2,44**.

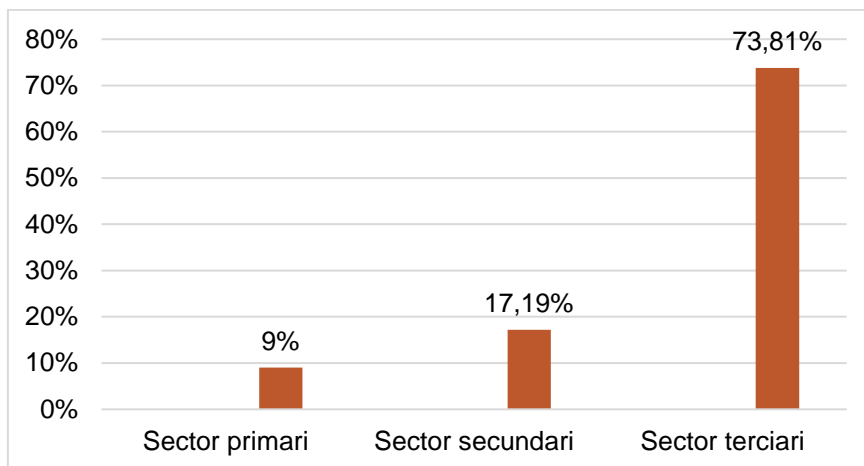
Sector d'activitat



Gràfic 6: Distribució per sector d'activat de l'ecosistema d'ESS (1)

En relació a la distribució sectorial, observem com **la major part de les entitats desenvolupen la seua activitat al sector terciari**. Exactament dos terços (66,7%) s'ubiquen al sector serveis, constituint-se amplament en el sector majoritari. Per altra banda, només un 15,2% de les entitats desenvolupen activitats relatives al sector secundari, i un 18,2% al sector primari.

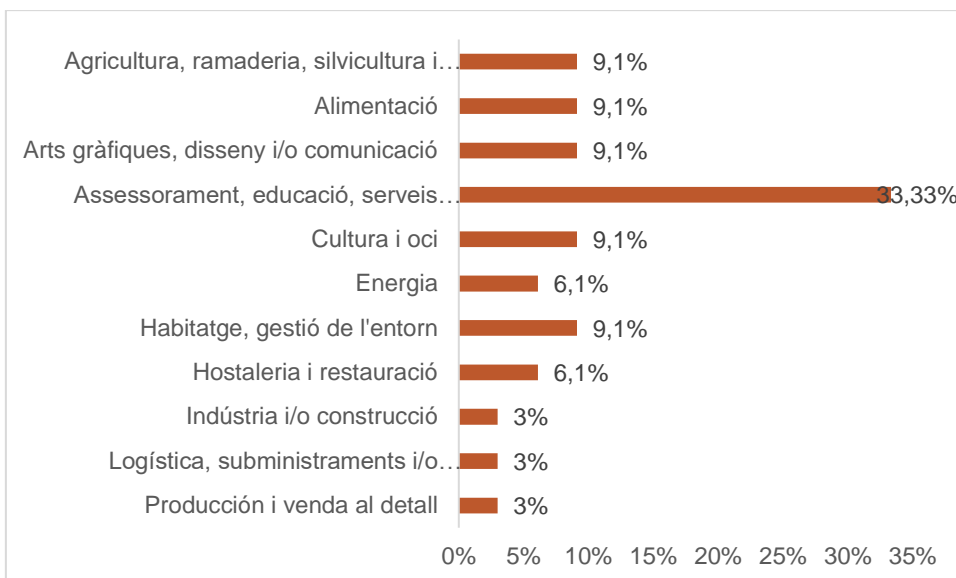
Resulta cridanera aquesta distribució sectorial, tot que no s'allunya massa de les dades per al conjunt de les xicotetes i mitjanes empreses (PYMES) a nivell estatal. És més, si atenem a les dades oferides per l'informe "Cifras PYME" elaborat de forma mensual pel Ministeri d'Indústria, podem observar com la distribució és encara més desequilibrada en favor del sector terciari en aquest cas, situant-se el percentatge al voltant del 75% per al conjunt del teixit empresarial de petites i mitjanes empreses espanyoles.



Gràfic 7: Distribució per sectors de les PYMES a nivell nacional²

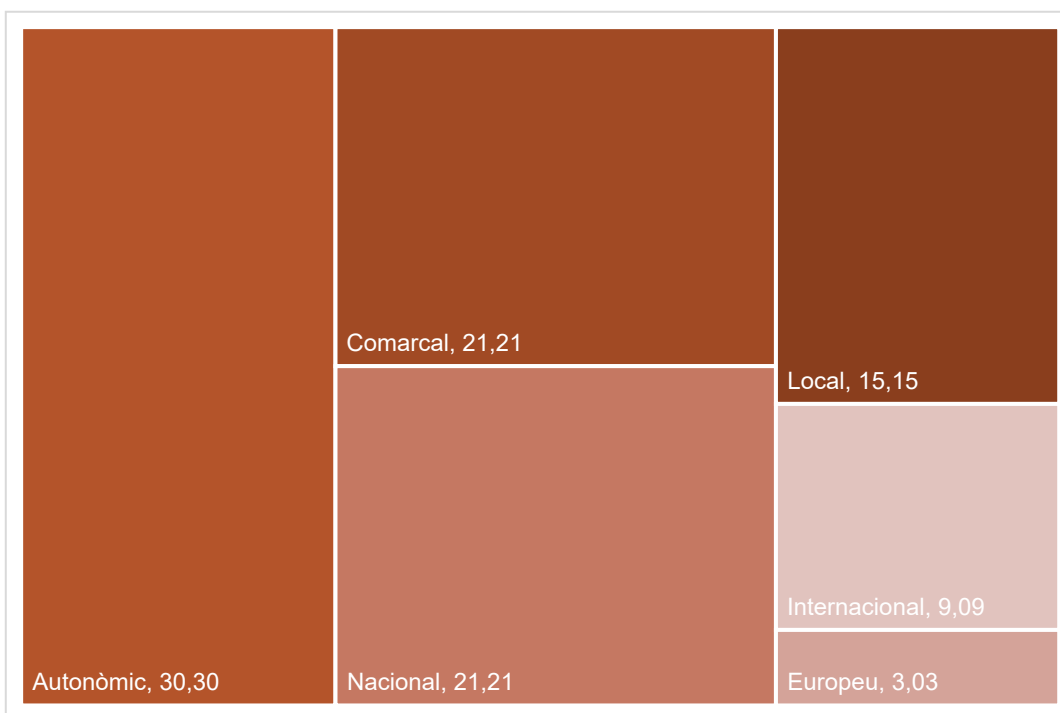
Si analitzem la qüestió un poc més en detall, observem una clara **predominança del subsector "assessorament, educació, serveis socials, investigació i/o espais i xarxes"**, concretament un terç (33,3%) de les entitats declaren activitats relacionades. Per darrere en xifres, es situen subsectors com "l'habitatge i la gestió de l'entorn" o la "cultura i oci". Podem veure com més enllà de pertànyer al sector terciari, es tracta de subsectors centrats en la producció de coneixement, d'estudis de recerca, en la intervenció social, etc, és a dir, en l'oferta de serveis a administracions públiques, altres empreses o associacions. Destaca l'escassetat de subsectors centrats en l'oferta de béns o serveis directament dirigits al consumidor final, entre els que podríem nomenar "producció i venda al detall" (amb un percentatge del 3%), "indústria i construcció" (amb un 3%), o hostaleria i restauració" (amb un 6,1%).

² Gràfic elaborat a partir de l'informe "Cifras PYME" per el Ministeri d'Indústria al mes de setembre de 2024



Gràfic 8: Distribució per sectors d'activitat (2)

Àmbit d'actuació

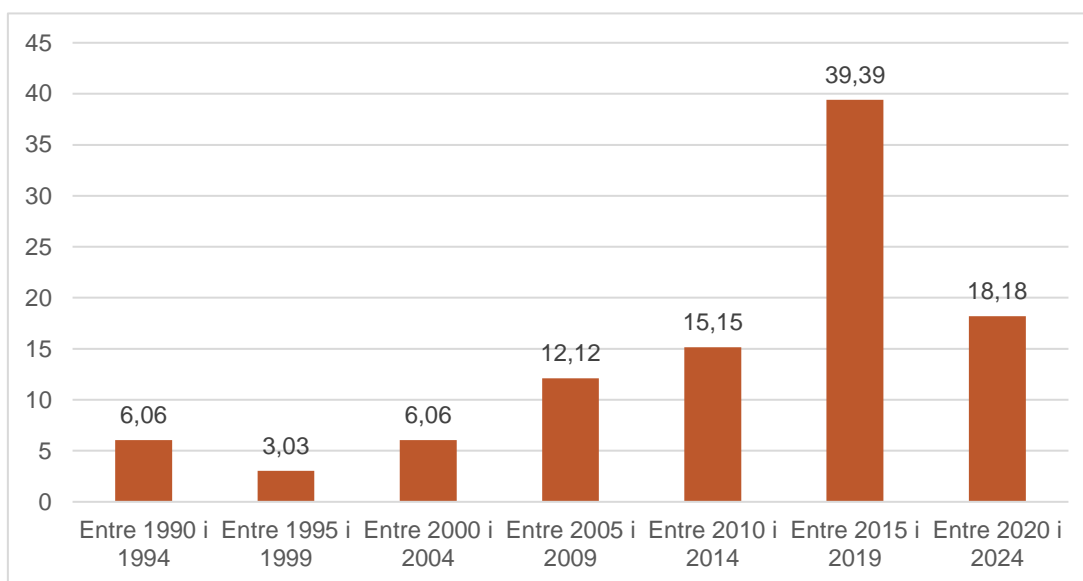


Gràfic 9: Distribució per àmbit d'actuació

L'àmbit territorial d'actuació mostra una clara **predominança d'aquelles entitats que treballen a territori estatal (autonòmic, comarcal, local i nacional) amb quasi un 89% del total**. Dins del territori espanyol, destaca l'àmbit autonòmic amb un 30,3% quasi 10 punts per damunt del comarcal (21,21%) i del nacional (21,21%), ambdós empatats, i 15 punts per damunt de local (15,15%). A l'hora de treballar fora del territori espanyol, tan sols s'arriba a un 12% de les entitats, presentant un 9% un abast internacional, i només un 3% un abast europeu . És a dir, en termes generals, **la presència de l'activitat de l'ecosistema de l'ESS més enllà de les fronteres de l'estat és molt**

limitada, el qual podria indicar una certa desconexió amb projectes i realitats d'àmbit internacional.

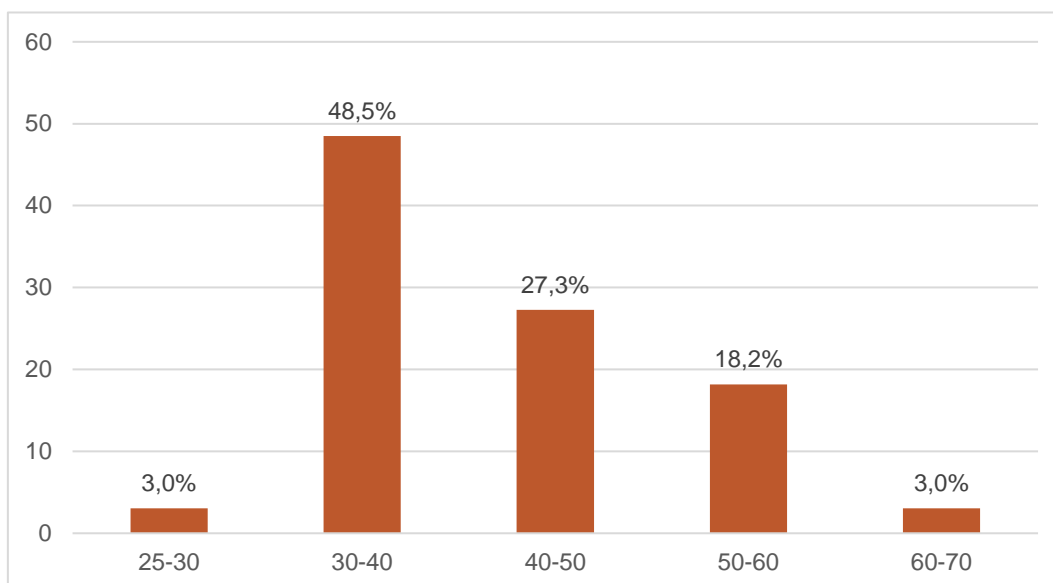
Any de constitució



Gràfic 10: Distribució percentual de l'any de constitució

Si centrem la nostra atenció en la distribució de les entitats per any de constitució, s'observa com **existeix una continuada tendència al creixement al respecte de la creació de noves cooperatives, des de l'any 1995 fins a l'any 2019**. Inclús es pot veure com les taxes de constitució es van doblant any rere any, amb una excepció, el període que va entre 2010 i 2014, que coincideix amb el moment àlgid de la crisi financera que es va iniciar al 2008. Així mateix, **el moment de major auge en relació a la constitució de cooperatives es situa al període 2015/2019, durant el qual el percentatge de cooperatives creades arriba quasi a triplicar-se** (assolint taxes properes al 40%) respecte al període anterior, fenomen que potser tinga alguna cosa a veure amb el canvi de govern a nivell autonòmic i local que es va produir al País Valencià, i que va dibuixar un panorama més favorable per a l'ecosistema de l'ESS. Finalment, a partir de l'any 2020 es produeix una clara davallada en la creació de cooperatives, coincidint amb la crisi generada per la pandèmia de la COVID 19.

Distribució per edats



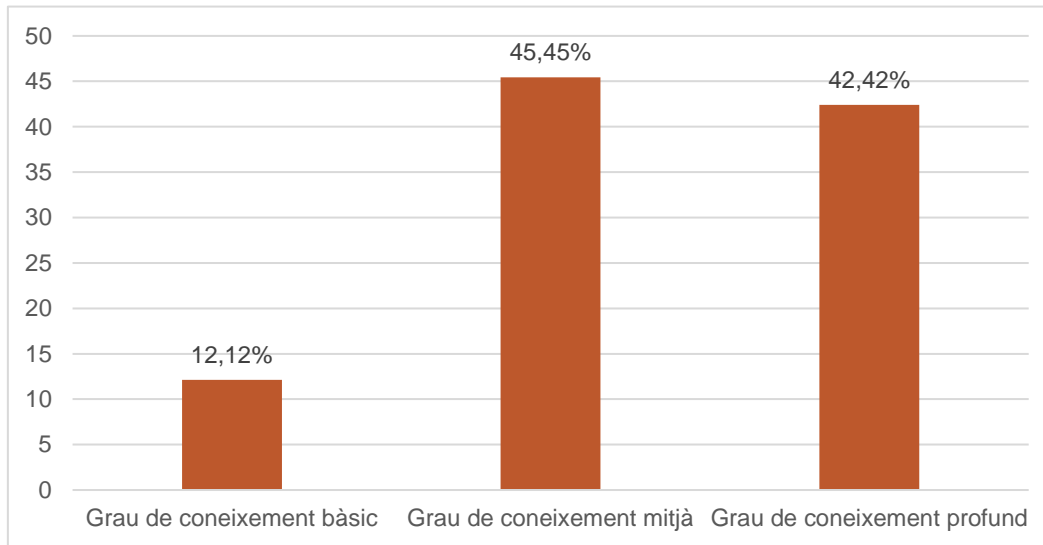
Gràfic 11: Distribució percentual de les edats de les persones integrants de les entitats

Pel que fa a la distribució per edats, es constata que **la majoria de les persones que formen part de les entitats pròpies de l'ecosistema de l'ESS es concentren en les franges d'edat jove i adulta, amb una presència significativa de persones d'entre 30 i 50 anys**. En concret, les persones de 30 a 40 anys representen quasi el 50% de la mostra, mentre que les de 40 a 50 anys arriben al 27%. Tanmateix, és rellevant destacar que un 18% ja es troben en la dècada dels 50, aproximant-se, tot i que encara de manera llunyana, a l'edat de jubilació. En aquest sentit, tot i que no de manera urgent, entorn del 20% de les entitats poden arribar a presentar un cert perill de desaparició, si no es gestiona de forma adequada el relleu generacional a les mateixes.

Economia social i solidària, com i per què?

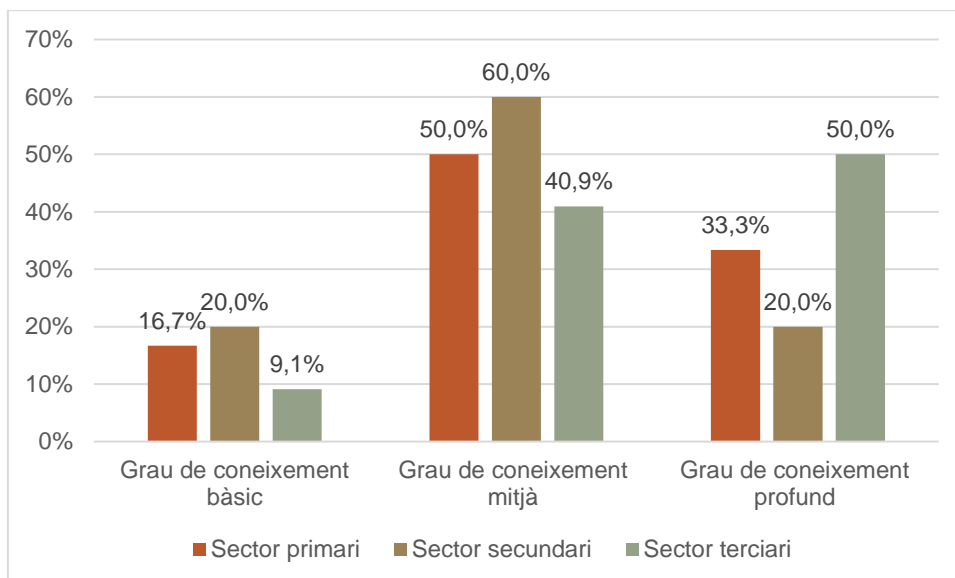
Amb l'objectiu de conèixer en detall quines són les condicions subjectives de partida de les entitats que formen part de l'ecosistema, es van plantejar una sèrie de preguntes per tal de saber com s'autoperceben en relació al seu nivell de coneixement, al seu nivell de pràctica, al seu nivell de prioritjació, etc, al respecte dels principis de l'Economia Social i Solidària. Aquesta part del qüestionari persegueix esbossar fins a quin punt la identitat de l'ecosistema ha quedat definida de forma clara, i si existeix una consciència clara entorn de aquesta identitat per part de les organitzacions.

Nivell de coneixement al respecte dels principis de l'ESS



Gràfic 12: Distribució percentual del nivell de coneixement dels principis de l'ESS

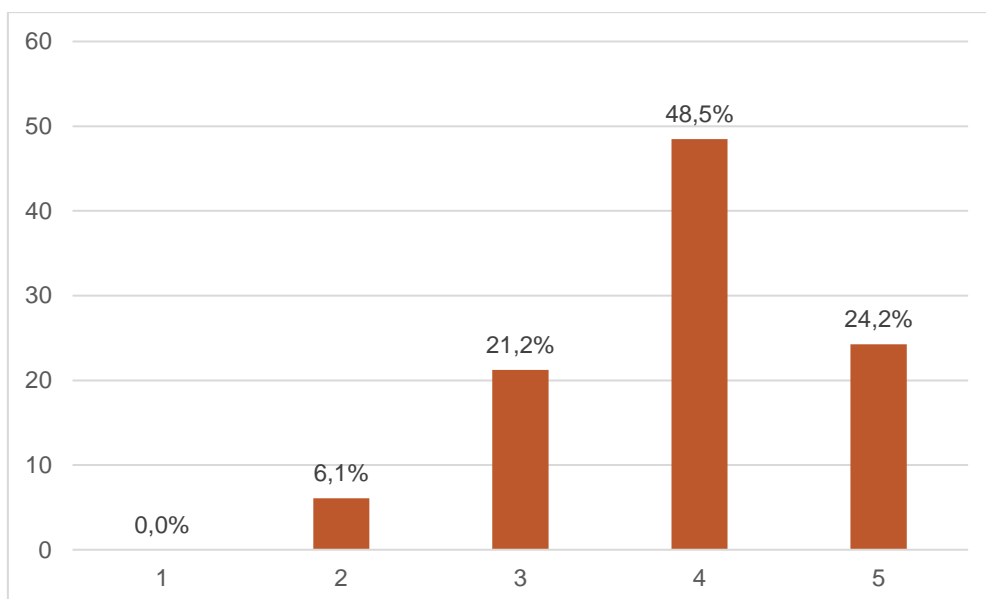
En primer lloc, es pot observar com **les entitats tendeixen a autopercebre's majoritàriament amb uns nivells de coneixement mitjans i profunds al respecte dels principis que defineixen l'Economia Social i Solidària**. Únicament un 12,12% de les mateixes declaren un nivell de coneixement bàsic al respecte dels principis de l'ESS, el qual manifesta un ecosistema arrelat ideològicament i amb una clara consciència de la seua pròpia idiosincràsia.



Gràfic 13: Distribució del nivell de coneixement per sectors

Per altra banda, tot i que no es pot establir una correlació definitiva (especialment al estar molt desequilibrat el nombre absolut de cooperatives per sector), sí que es pot observar una certa **tendència desigual en quant a la distribució dels nivells de coneixement per sector**. Mentre que als sectors primari i secundari és major la proporció d'entitats que s'autoperceben amb un nivell de coneixement "mitjà", al sector terciari les organitzacions s'autoperceben majoritàriament a un nivell de coneixement "profund". Aquest fenomen pot estar relacionat amb el fet de que el sector terciari està fonamentalment copat per entitats pertanyents al subsector "Assessorament, educació, serveis socials, investigació i/o espais i xarxes", l'objecte social i activitat de les quals, moltes vegades guarda estreta i explícita consonància amb el foment de l'Economia Social i Solidària des d'activitats de recerca o intervenció social. Per altra banda, moltes de les entitats dels sectors primari i secundari desenvolupen activitats no tan explícitament lligades als principis de l'Economia Social i Solidària, almenys pel que fa a la seua finalitat última.

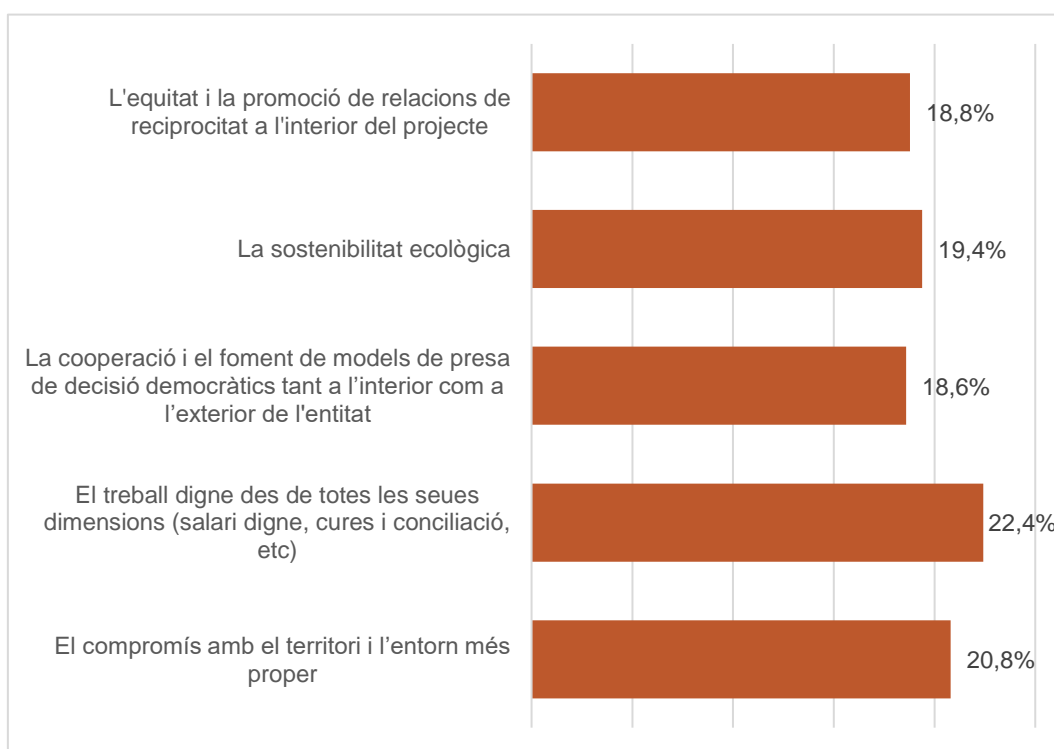
Nivell de pràctica dels principis de l'ESS



Gràfic 14: Distribució de l'autopercepció del nivell de pràctica dels principis de l'ESS

En quant al **nivell d'assumpció i pràctica** que s'autopercebeix per part de les entitats al respecte dels principis de l'Economia Social i Solidària, es pot observar com la major part d'elles s'autosituen al 4 i al 5 (en una escala de l'1 al 5, sent 1 res i 5 molt), el qual manifesta un alt grau de pràctica, o com a mínim, una **autopercepció d'un alt grau de pràctica**. En concret, al voltant d'un 70% de les entitats es situen entre el 4 i el 5, mentre que només un 27,3% de les mateixes es situen a sí mateixes per baix del 4.

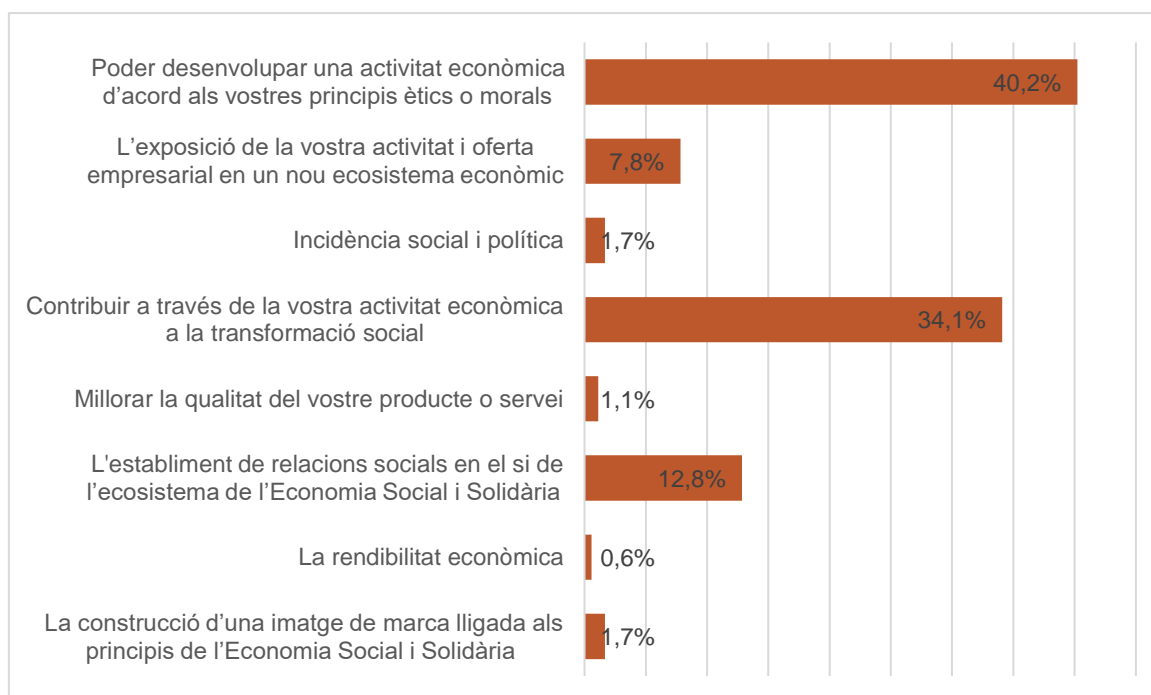
Priorització de principis de l'ESS



Gràfic 15: Índex de valoració de principis

En relació a la prioritització de principis associats a l'ESS que es realitza des de les pròpies entitats, es pot percebre una distribució molt semblant, reunint entorn d'un 20% del percentatge cadascun d'ells. Per tant, **no es percep una prioritització clara d'alguns d'ells per damunt de la resta**. Podríem afirmar aleshores, que tots formen part d'una preocupació comuna per canviar el model socioeconòmic. Tot i així, sí que es concedeix una **certa preeminència al “treball digne” com a principi més valorat** (amb un percentatge del 22,4%). Potser es podria relacionar amb una certa dificultat per tal d'assolir aquest principi a l'interior d'algunes de les entitats, al dependre de factors que no queden sota el control de les mateixes.

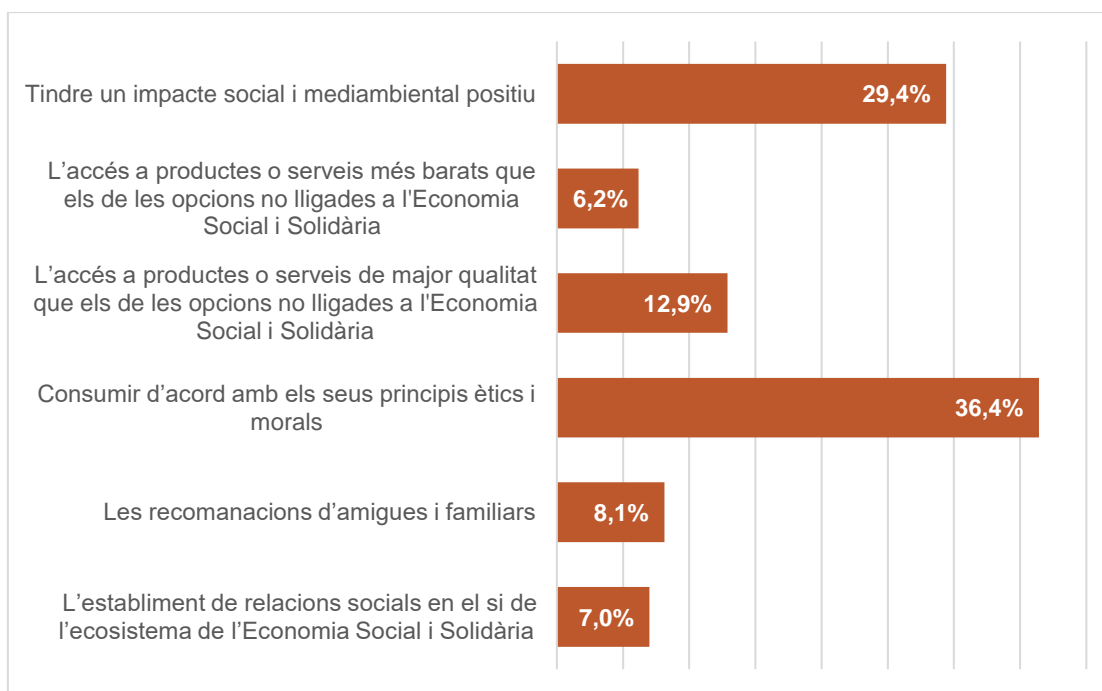
Motivacions per tal de formar part de l'ecosistema de l'ESS



Gràfic 16: Índex de motivacions

Si analitzem la tria que tendencialment es fa al respecte de les motivacions per tal de formar part de l'ecosistema de l'ESS, les dues principals motivacions escollides han estat “poder desenvolupar una activitat econòmica d'acord als vostres principis ètics o morals” (40,2%) i “contribuir a través de l'activitat econòmica a la transformació social” (34,1%), sumant entre les dos el 74% del total. En aquest sentit, es poden situar les motivacions de caire ideològic com les més valorades, amb una doble orientació autorreflexiva o de cara a l'interior (“poder desenvolupar una activitat econòmica d'acord als vostres principis ètics o morals”) i expressiva o de cara a l'exterior (“contribuir a través de l'activitat econòmica a la transformació social”). Pel contrari, totes aquelles opcions lligades a qüestions instrumentals (com “la construcció d'una imatge de marca” o “la rendibilitat econòmica”) o relacionals (com “l'establiment de relacions en el si de l'ecosistema de l'ESS”), obtenen puntuacions prou baixes. És a dir, **en termes generals, aquelles entitats que es sumen a l'ecosistema de l'ESS ho fan prioritàriament com una qüestió ideològica o de principis i com a un fi en sí mateixa, abans que amb intenció derivada o com a un mitjà per a assolir alguna cosa diferent a la pròpia pertinença a l'ecosistema.**

Motivacions per tal de consumir Economia Social i Solidària



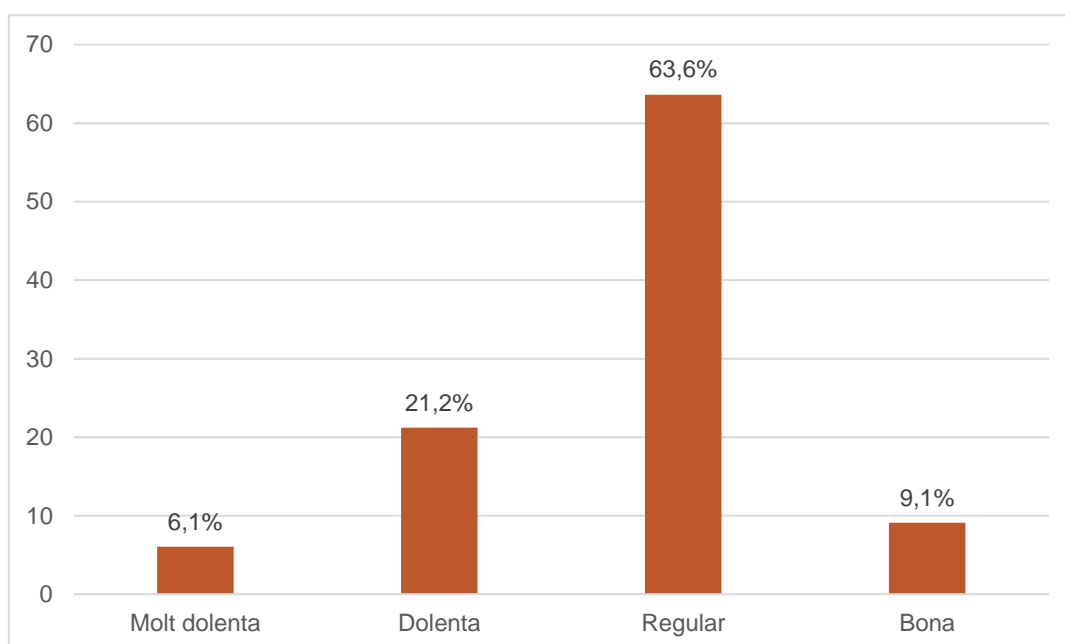
Gràfic 17: Índex de motivacions de la clientela de l'ecosistema de l'ESS

Finalment, es va plantejar una pregunta al voltant de quines es consideraven per part de les entitats que eren les motivacions principals de la seua clientela per tal de consumir producte propis de l'ecosistema de l'ESS. Al respecte, i en la línia de les respostes a la pregunta anterior per les motivacions per tal de sumar-se a l'ecosistema com a entitat, es pot observar una **predominança de les respostes lligades a qüestions ideològiques i de principis**. Opcions com “tindre un impacte social i mediambiental positiu” (29,4%), o “consumir d'acord amb principis ètics o morals” (36,4%) concentren al voltant de dos terços de les respostes. Per altra banda, podem veure com “l'accés a productes més barats que els de les opcions no lligades a l'ESS” no concentren una gran quantitat de respostes, continuant en la línia d'alguns tòpics (moltes vegades sustentats en realitats) al voltant dels problemes que presenten els diferents models d'economia transformadora per tal de competir en preus amb els circuits de l'economia capitalista tradicional.

Caracterització de l'estat de l'ecosistema de l'Economia Social i Solidària al País Valencià i de les seues entitats representatives (XEASPV)

Finalment, al qüestionari es va plantejar un apartat per tal de conèixer quina era la opinió de les entitats entorn de l'estat actual de l'ecosistema, valorant qüestions com les principals barreres per al desenvolupament amb les quals es troben, el treball desenvolupat per XEASPV com a principal entitat representativa de l'ESS, o els eixos de treball que s'han de desenvolupar de cara al futur. Per últim, es van incorporar una sèrie de preguntes molt concretes per tal d'indagar al respecte de la disposició de les entitats a invertir més mitjans tant humans com econòmics en el desenvolupament de l'activitat de XEASPV.

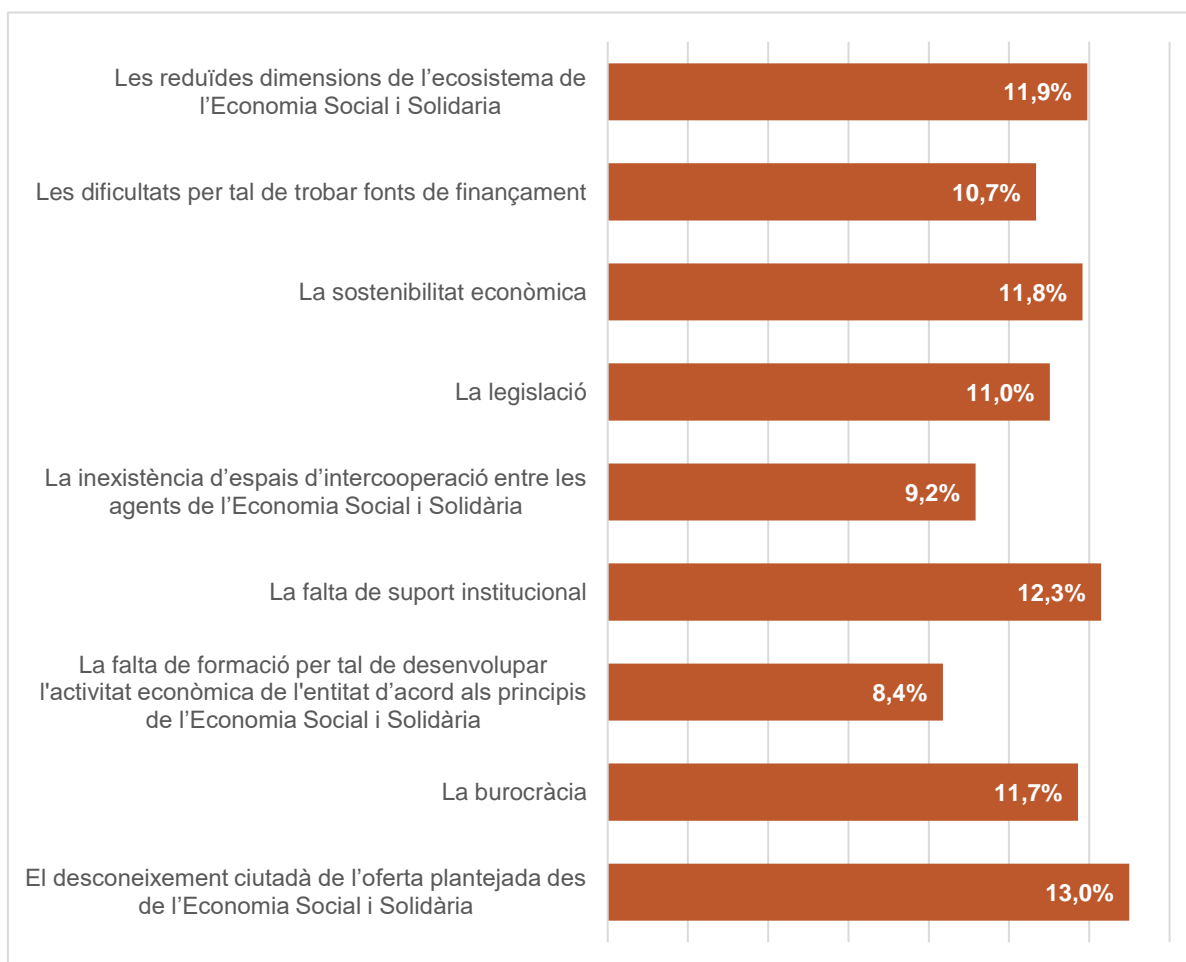
Valoració de l'estat actual de l'Economia Social i Solidària al País Valencià



Gràfic 18: Distribució percentual de la valoració de l'estat actual de l'ESS al País Valencià

Al respecte de les valoracions sobre l'estat actual de l'Economia Social i Solidària al País Valencià, resulta evident com **majoritàriament no es considera que el present siga un bon moment per a l'ecosistema**. Únicament un 10% de les entitats identifiquen una bona situació per al paradigma de l'ESS al País Valencià, no havent cap que s'haja inclinat per valorar-la com a molt bona. Per altra banda, al voltant de dos terços de les entitats (el 63,6% en concret) entenen que l'actual situació és regular, mentre que el 27,3% consideren que la situació és dolenta o molt dolenta. Entorn de les explicacions que es donen per tal de justificar aquestes valoracions, es descriuen algunes coses a l'aproximació qualitativa.

Barreres per al desenvolupament de l'Economia Social i Solidària



Gràfic 19: Índex de barreres

Tal i com es descriu al gràfic, el conjunt de les barreres al desenvolupament percebudes per les entitats de l'ecosistema de l'ESS obtenen percentatges prou similars, dibuixant un panorama al qual no resulta fàcil distingir entre aquelles que els afecten d'una forma significativament més marcada. Tot i així, sí que es perceben algunes tendències.

En primer lloc, **“el desconeixement de l'oferta plantejada” com a barrera més escollida (13%), manifesta dificultats per tal de fer visible l'ecosistema de l'ESS i el mercat social entre les consumidores.** Açò pot guardar una estreta relació amb la distribució per sectors que s'ha descrit anteriorment, la qual deixa entreveure una certa desconexió amb les necessitats reals i diàries de les persones, al reflectir-se una infrarrepresentació dels sectors primari i secundari, i una presència excessiva de subsectors propis dels sector terciari, que dirigeixen els seus serveis a l'administració pública i a altres cooperatives, associacions, empreses, etc, i no tant al consumidor final. A aquest respecte, **“les reduïdes dimensions de l'ecosistema” (11,9%) com a altra de les barreres més valorades, també s'alinea en el mateix sentit, manifestant una certa incapacitat per tal d'atendre el conjunt de les necessitats tant de les consumidores, com de les pròpies entitats de l'ecosistema que moltes vegades han de recórrer als circuits de l'economia capitalista tradicional per tal d'abastir-se i poder desenvolupar la seua activitat.** Així mateix, altres barreres com **“la sostenibilitat econòmica” (11,8%) o “les**

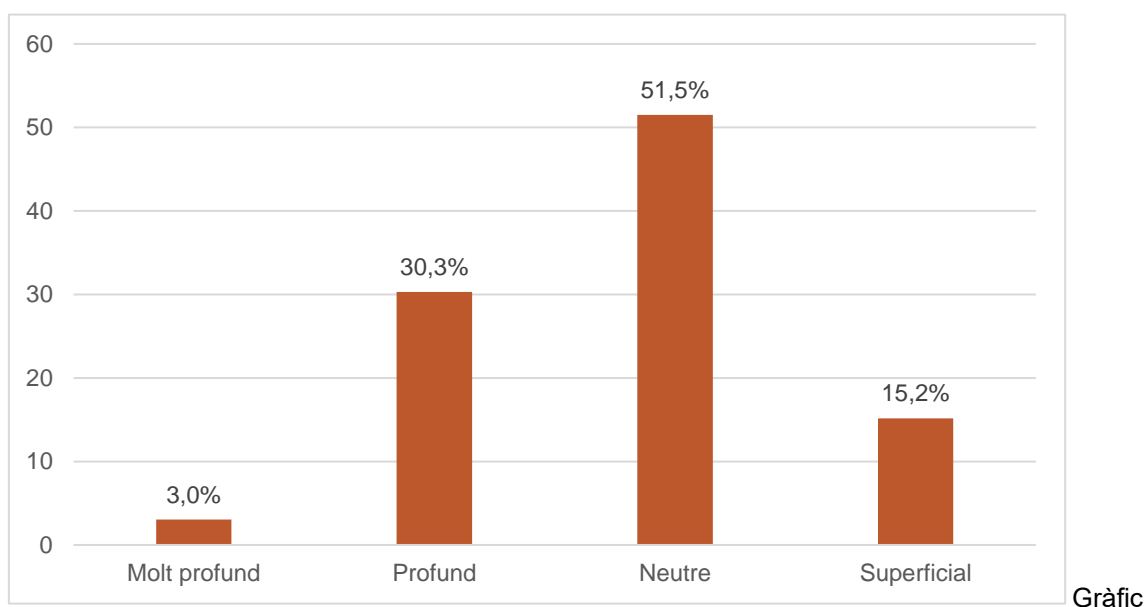
dificultats per tal de trobar finançament” (10,7%) denoten una certa dificultat de l'ecosistema per tal de consolidar-se.

També es concedeix prou d'importància a la **relació amb l'administració pública com a entrebanc per tal de desenvolupar una activitat econòmica en el ecosistema de l'ESS**. En primer lloc, s'entén “la falta de suport institucional” (que concentra un percentatge del 12,3%) com una de les barreres fonamentals. Així mateix, es fa referència a la “burocràcia” (11,7%) i a la “legislació” (11%) com a impediments d'una certa rellevància.

Finalment, en la línia d'allò expressat a l'apartat d'autopercepcions en relació al nivell de coneixement i de pràctica al respecte dels principis de l'ESS, s'observa com **la qüestió de la formació no es percep com una barrera d'una excessiva importància** (l'ítem “falta de formació per tal de desenvolupar l'activitat econòmica de l'entitat d'acord als principis de l'ESS” només obté un percentatge del 8,4%). Així mateix, tampoc l'ítem que fa referència a “la inexistència d'espais d'intercooperació entre els agents de l'ESS” (9,2%) s'entén que supose un entrebanc d'una especial rellevància.

En termes generals, podríem dir que **les qüestions referides a l'àmbit extern o a les relacions establides per l'ecosistema amb el seu entorn són les que es consideren com a barreres de major importància**, manifestant-se una certa incapacitat per tal de constituir un ecosistema consolidat i amb capacitat per tal d'expandir-se. En aquest sentit, la relació amb l'administració es percep en termes problemàtics. Per altra banda, pareix que **les qüestions internes o referides a la identitat de l'ecosistema i l'arrelament de les entitats, no es consideren especialment problemàtiques**.

Valoracions sobre l'impacte de l'activitat de XEASPV



20: Distribució percentual de la valoració de l'impacte de XEAS PV

Al respecte de la valoració que es fa per part de les entitats del grau d'impacte de l'activitat de XEAPV com a principal entitat representativa de l'ecosistema de l'ESS al País Valencià, s'observen resultats prou reveladors. **Tot i que cap entitat entén que l'impacte siga inexistent, dos terços de les mateixes entenen que és neutre o superficial (66,7%),** mentre que únicament un terç d'elles consideren que l'impacte és

profund (30,3%) o molt profund (3%). En relació a aquesta qüestió es realitzen alguns apunts a la secció referent a l'aproximació qualitativa a l'ecosistema de l'ESS.

Valoracions sobre els eixos de treball de cara als pròxims anys



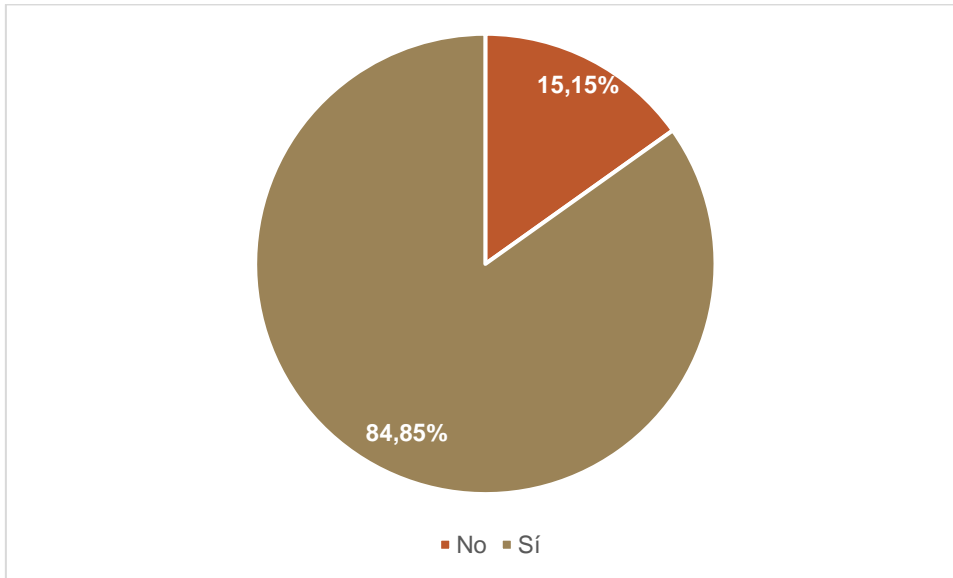
Gràfic 21: Índex d'eixos de treball

En quant als eixos de treball que consideren les entitats de l'ecosistema de l'ESS al País Valencià que hauria de desenvolupar XEASPV de cara als pròxims anys, podem observar com **l'ítem més valorat és el "foment de la intercooperació" amb un percentatge del 18,75%, seguit de la "incidència política al respecte de l'ESS" que concentra un percentatge del 16,41% de les respostes**, i de "l'expansió dels límits de l'ecosistema de l'ESS i augment del nombre d'entitats que formen part de XEASPV", que reuneix un percentatge del 13,28%. A aquest respecte, es pot identificar un cert alineament amb les principals barreres detectades, i una voluntat d'orientar el treball i els recursos cap a l'interior de l'ecosistema per tal de consolidar-lo i enfortir-lo a partir d'una ampliació de les seues dimensions, així com d'un aprofundiment en la qüestió de la intercooperació, i de l'adaptació d'un marc normatiu i unes polítiques més favorables que deriven d'un major suport institucional. Així mateix, el següent eix més valorat és "l'educació i sensibilització al respecte de l'ESS" (11,72%) que es podria identificar amb el desconeixement ciutadà de l'oferta plantejada per l'ecosistema de l'ESS anteriorment descrit, i que vindria a confirmar la necessitat de treballar la connexió amb la societat en general per tal d'augmentar l'ecosistema des de la demanda, i en termes generals, des de la quantitat de persones que coneixen el paradigma de l'Economia Social i Solidària i decideixen sumar-se al mateix. Finalment, destaca com l'aprofundiment de les relacions amb els moviments socials no es valora excessivament com a eix de treball a desenvolupar de cara als pròxims anys.

En conclusió, es pot detectar una **voluntat de consolidar i enfortir l'ecosistema en diverses direccions, orientant els esforços tant cap a l'interior** (aprofundiment de la intercooperació, augment del nombre d'entitats que formen part de l'ecosistema, professionalització de les mateixes, etc) **com cap a l'exterior** del mateix (generació d'un marc normatiu més favorable i adaptat, cerca de major suport institucional,

sensibilització al respecte de l'ESS i generació de segments de consumidores més favorables, etc).

Valoracions en relació a la possibilitat de que XEASPV oferisca serveis professionals d'assessorament

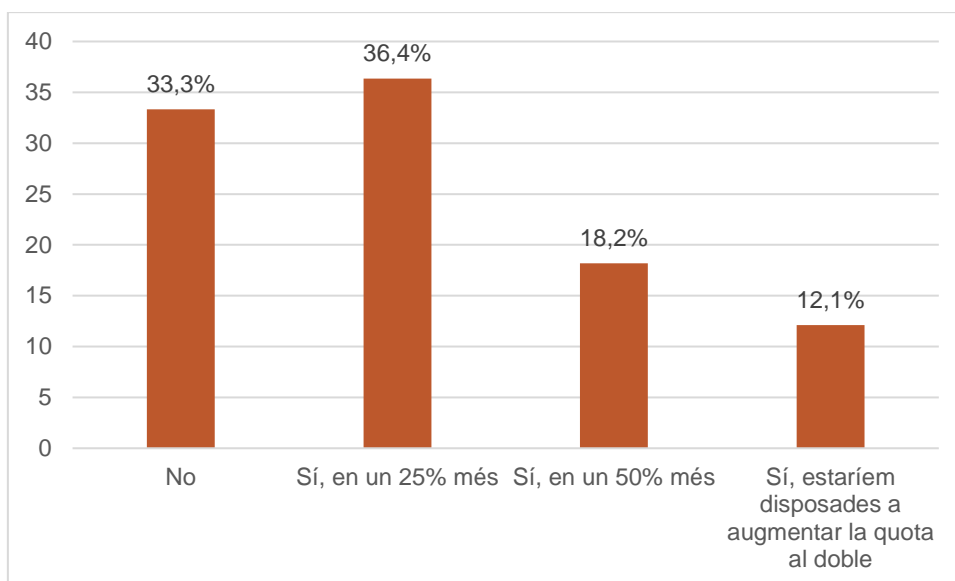


Gràfic 22: Distribució percentual sobre la conveniència de l'ofertament de serveis professionals per part de XEASPV

Si analitzem la qüestió, podem observar com **la pràctica totalitat d'entitats de l'ecosistema de l'ESS (84,85%) plantegen una postura favorable a que XEASPV comence a oferir serveis professionals**, com podrien ser els d'assessorament per la professionalització o l'emprenedoria al si de l'ecosistema de l'ESS. Es pot suposar que aquest posicionament favorable persegueix un doble objectiu:

- **Enfortir l'estructura de les entitats de l'ecosistema de l'ESS** per garantir la seua sostenibilitat
- **Enfortir l'estructura de la pròpia XEASPV** assegurant recursos econòmics que servisquen per finançar-la

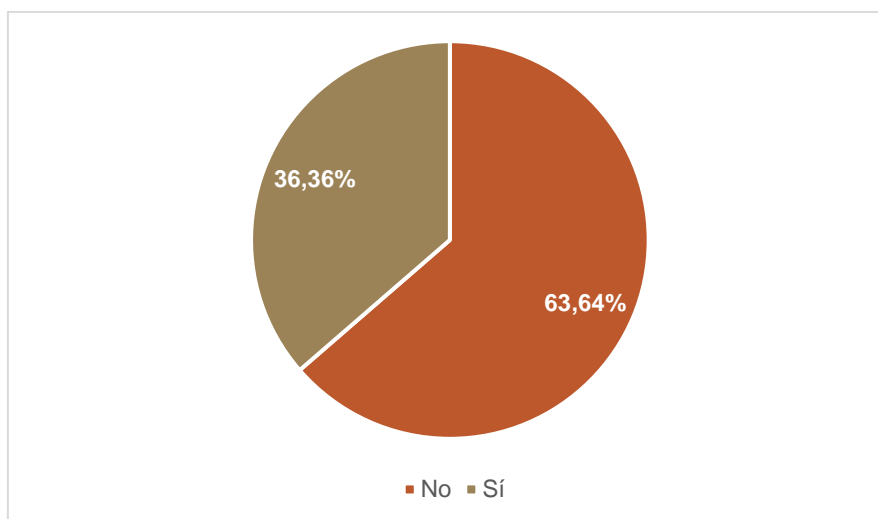
Disposició de les entitats a augmentar la quota d'afiliació



Gràfic 23: Distribució percentual sobre la disposició a l'augment de quotes

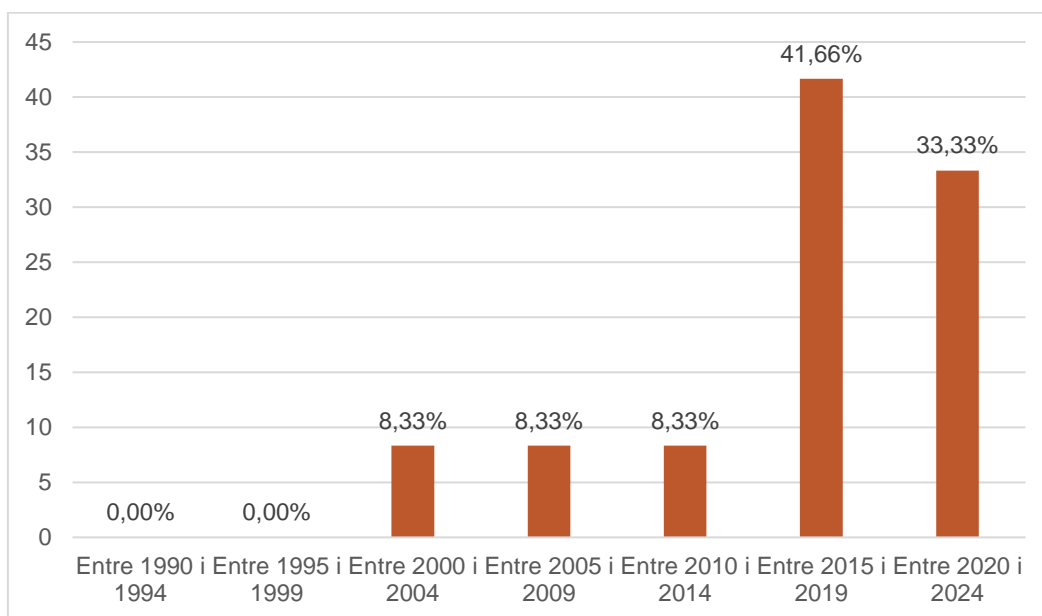
En termes generals, es pot observar com existeix una **disposició favorable a augmentar la quota d'afiliació** en cas de que es plantejara aquest escenari. Dos terços de les entitats afirmen que estarien disposades (66,6%), mentre que un terç no seria favorable a un eventual augment de la quota. Si s'analitza un poc més en detall, d'entre aquelles que afirmen que estarien disposades a assumir l'augment, un 36,4% ho faria en una proporció del 25% respecte a la quota actual, un 18,2% en un 50%, i únicament un 12,1% de les entitats estarien disposades a doblar la quota. És a dir, tot i que majoritàriament la disposició és favorable, existeixen matisos al respecte.

Disposició de les entitats a augmentar el seu grau d'implicació



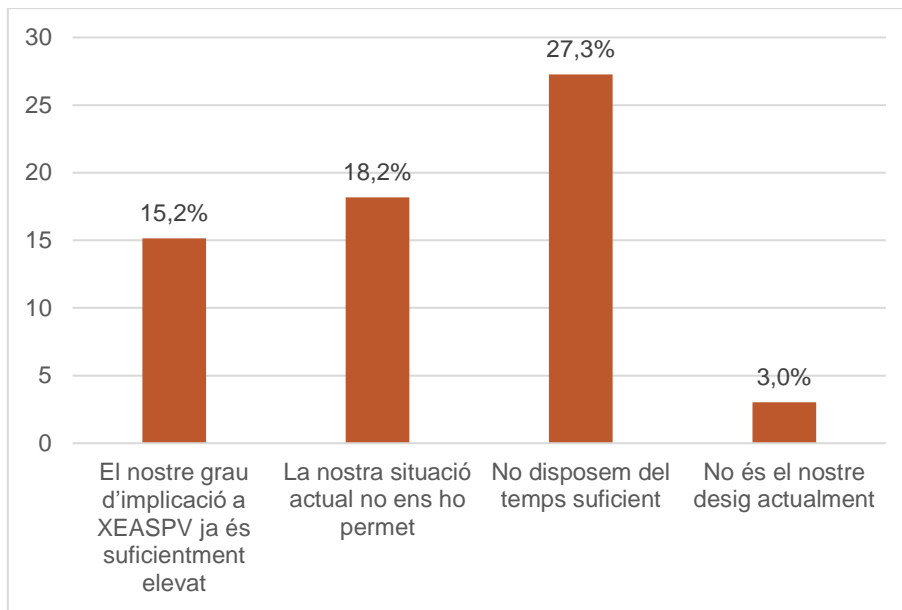
Gràfic 24: Distribució percentual sobre la disposició a l'augment de la implicació a XEASPV

En relació a la **disposició entre les entitats a augmentar el seu grau d'implicació a XEASPV**, pareix clar que **en termes generals no existeix una predisposició massa favorable**. Únicament un poc més d'un terç de les entitats (36,36%) estarien disposades a augmentar el seu grau d'implicació. Tot i així, si s'examina un poc més en detall, es pot observar com existeix una certa tendència a un establiment d'una relació directament proporcional entre la disposició a participar, i l'any de constitució de les entitats. En concret, **quant més recent és l'any de formació de la mateixa major és la seua disposició a participar**. D'aquesta manera, es pot observar que la major part de les entitats amb una disposició favorable a augmentar el seu grau de participació (quasi un 75%), es van constituir al llarg de l'última dècada.



Gràfic 25: Distribució percentual de les entitats disposades a augmentar el seu grau d'implicació a XEASPV per any de constitució

Finalment, entre aquelles entitats que no presenten una disposició favorable a augmentar el seu grau d'implicació, prima la **no disposició de temps** (amb un percentatge del 27,3%) per tal de argumentar aquesta postura, seguit per la **no existència d'una situació favorable a l'entitat** per participar més a XEASPV (amb un percentatge del 18,2%).



Gràfic 26: Distribució percentual dels motius per al no augment de la participació a XEASPV

Aproximació qualitativa a l'ecosistema d'emprenedoria cooperativa i lligada a l'Economia Social i Solidària en el País Valencià

Com a part de l'estudi de l'ecosistema cooperatiu i lligat a l'ESS del País Valencià, es va plantejar tot un treball qualitatiu dirigit a explorar significats particulars i percepcions, comprendre el fenomen a analitzar en el seu context, aprofundir en qüestions difícils de quantificar, i per sobre de tot, donar veu a les participants i components del propi ecosistema. D'aquesta manera, es va elaborar un disseny metodològic basat en dos eixos:

- a) **Cinc entrevistes en profunditat amb agents clau** de l'ecosistema de l'ESS al País Valencià
- b) **Dos grups de discussió amb treballadores** de diferents entitats pertanyents a l'ecosistema en qüestió

Tot i estar emmarcats en una mateixa línia de treball, cadascun dels eixos perseguia uns objectius un tant diferents, definits en funció de les preguntes plantejades i dels perfils seleccionats per tal de fer les entrevistes.

Entrevistes en profunditat

Es van realitzar **5 entrevistes amb agents clau de l'ecosistema de l'ESS**. Els perfils seleccionats van ser els següents:

1. **Consuelo Cebrián** com a presidenta de l'Associació Valenciana per al Foment de l'Economia del Bé Comú.
2. **María José Vañó Vañó** com a directora de l'Institut Universitari d'Investigació en Economia Social, Cooperativisme i Emprenedoria (IUDESCOOP) de la Universitat de València
3. **Marta Maicas Pérez** com a professora ajudant doctora en la Universitat de València i experta en l'anàlisi de canvi organitzacional feminista en entitats de l'Economia Social i Solidària
4. **Teresa de la Fuente Espinosa** com a encarregada de la secretaria tècnica de la Xarxa d'Economia Alternativa i Solidària del País Valencià
5. **Sergi Peris Salvador** com a encarregat de la secretaria tècnica de la Xarxa d'Economia Alternativa i Solidària del País Valencià (XEASPV)

L'objectiu de les entrevistes amb els dos primers perfils va ser **conèixer les impressions de persones i entitats pertanyents a l'ecosistema de l'ESS**, que parteixen des d'altres aproximacions teòriques o formes de treballar la qüestió. Per altra banda, l'objectiu de les tres últimes entrevistes va ser el poder **conèixer de primera mà les reflexions de persones que han viscut la trajectòria de la principal entitat representativa de l'ecosistema de l'ESS (XEASPV)** al llarg dels últims anys.

Grups de discussió

Es van realitzar **2 grups de discussió amb perfils diversos, tots ells com a representants de diferents entitats pertanyents a l'ecosistema de l'ESS al País Valencià**. L'objectiu de les dues dinàmiques va ser conèixer les impressions i aproximacions discursives de persones que formen part de l'ecosistema com a treballadores a projectes empresarials o associatius concrets (i no tant a entitats representatives del propi ecosistema), al voltant de qüestions com l'estat actual del mateix, la seua sostenibilitat a mitjà/llarg termini, o els eixos de treball a implementar per part d'entitats representatives com XEASPV. Per tal de dissenyar la mostra es va buscar representar una certa **diversitat de sectors d'activitat**, tot i que la distribució sectorial anteriorment esmentada a l'apartat de l'aproximació quantitativa, que indica una sobrerrepresentació del sector terciari, i en concret, dels subsectors que tenen a veure amb la prestació de serveis a altres empreses i l'administració pública a través de la generació de coneixement o la intervenció social, queda reflectida també al llarg del treball qualitatiu. A continuació, s'esmenten les entitats que van participar a cadascun dels dos grups:

Grup 1

Entitat	Sector
Centre d'estudis rurals i d'agricultura internacional (CERAI)	Agricultura, ramaderia, silvicultura i pesca
Espacio de Encuentros Rurales La Surera (Canopia Coop. V.)	Assessorament, educació, serveis socials, investigació i/o espais i xarxes
Crearqció Coop. V.	Habitatge, gestió de l'entorn
DOBLE13	Arts gràfiques, disseny i/o comunicació
El Pa Seencer SCCL	Assessorament, educació, serveis socials, investigació i/o espais i xarxes
El Rogle Coop. V.	Assessorament, educació, serveis socials, investigació i/o espais i xarxes
COTASA, Coop. V.	Assessorament, educació, serveis socials, investigació i/o espais i xarxes

Grup 2

Entitat	Sector
Alterna Cooperativa	Logística, subministraments i/o transport
Alicante ConVivencia Coop. V.	Habitatge, gestió de l'entorn
Mercatrèmol	Alimentació
Ausaes Coop.V.	Assessorament, educació, serveis socials, investigació i/o espais i xarxes
Transversal Coop. V.	Assessorament, educació, serveis socials, investigació i/o espais i xarxes
Altr3s Coop. V.	Indústria i/o construcció
El Pa Sencer Cooperativa	Assessorament, educació, serveis socials, investigació i/o espais i xarxes
Cendra Gràfica Coop. V.	Arts gràfiques, disseny i/o comunicació

Anàlisi de les entrevistes

Per tal de fer una anàlisi operativa, es realitzarà una descripció conjunta dels continguts tractats al llarg de les entrevistes, tractant d'agrupar-los per ítems i d'especificar les principals temàtiques que van sorgir durant les mateixes.

Límits de l'ecosistema de l'Economia Social i Solidària al País Valencià

Un dels debats que s'han plantejat al llarg del treball de camp qualitatiu amb més insistència és la qüestió entorn als límits de l'ecosistema de l'ESS. En termes generals, es considera que **una expansió dels mateixos resulta condició necessària per tal d'incrementar la influència social i política** del paradigma. Tanmateix, s'entén que existeixen multitud d'iniciatives que, tot i no haver-se sumat formalment a l'ESS, la practiquen en el seu quefer quotidià. Aquesta expansió es planteja en tres sentits fonamentalment:

1. **Augment del nombre de projectes** que formen part de les entitats representatives de l'ESS al País Valencià (fonamentalment XEASPV).
2. **L'expansió de l'ecosistema cap a altres contextos** més enllà de l'econòmic i l'associatiu, com per exemple, l'acadèmic.
3. **Convergència entre l'ESS i la resta de models d'economies transformadores** (Economia del Bé Comú, Economia de Triple Impacte, l'Economia Social, etc).

Tot i que majoritàriament es constata la necessitat d'aquesta dilatació de fronteres, es reconeix que emprendre aquest camí implica qüestionar alguns principis de partida, o com a mínim, discutir entorn a la seua rigidesa. En concret, existeix un debat al respecte de com la forma jurídica, tot i resultar un dels eixos fonamentals que defineixen el paradigma de l'ESS, no té perquè ser un element definitiu per decidir si una entitat forma part de l'ecosistema o no. Es planteja si altres qüestions, fonamentalment l'orientació política i activista, adquireixen més importància en determinades circumstàncies per tal de definir quan un projecte practica o no l'ESS. En tot cas, es reconeix la necessitat de practicar el mestissatge per tal d'atraure a noves persones i entitats. I més enllà d'aquesta qüestió, **es reconeix la necessitat d'aprendre i incorporar ensenyances d'altres paradigmes que poden arribar a treballar millor elements com la sostenibilitat econòmica**.

Finalment, es corrobora com **l'ecosistema de l'ESS constituït de manera formal al País Valencià, no va més enllà de XEASPV i de les iniciatives empresarials i associatives que hi formen part**, no havent-se introduït el paradigma en altres àmbits com el de l'educació formal.

“Hi ha moltes iniciatives que més enllà de la seua forma jurídica practiquen l'ESS, o que comparteixen els seus plantejaments. L'ecosistema està format per aquells més militants, i moltes altres iniciatives que igual no parlen d'ESS però la practiquen. A més a més, estan estes altres economies (transformadores, comunitàries o com li vulguem dir). Ahí hi han debats per resoldre. Per mi no és un debat tancat. Depèn del punt de vista que s'adopti. Pense que hem d'estar obertes i fer treball d'influència i de mestissatge. La gent més militant també necessitem contagiar-nos d'una perspectiva que ens permeta afavorir la qüestió de la sostenibilitat econòmica dels nostres projectes. I a lo millor esta gent també necessita aprendre de la nostra preocupació per tindre

pràctiques participatives a nivell intern en el sentit de tindre en compte totes les veus, la qüestió feminista”

“He après molt sobre diferents maneres de fer ESS. Pense que té a veure més en els valors i la forma de veure el món, que amb la forma jurídica”

“Existeix una diferència important entre Economia Social i Economia Social i Solidària. Açò és important. No necessàriament estem en la mateixa onda. En el terme solidària: ahi radica el contingut polític que ens diferencia. No totes les entitats de l'ES caben a l'ESS. L'ES sí que té molt actors a l'Estat Espanyol, però l'ESS no aglutina a tanta gent perquè requereix d'un posicionament polític molt seriós i molt activista”

“Segurament hi ha entitats (empreses, associacions, etc) que no estan dintre de XEASPV i comulguen amb els principis de l'ESS. Pel que siga no hem sabut arribar a estes entitats. Jo no conec a cap xarxa o línia d'investigació u òrgan més gran que treballes des de l'ESS”

Valoracions al respecte de la trajectòria de l'ecosistema de l'ESS al País Valencià

Al llarg de les entrevistes, i com no podia ser d'altra manera, s'han fet al·lusions continuades al **treball que des de XEASPV s'ha realitzat al llarg dels últims anys**, com a principal entitat representativa de l'ESS al País Valencià. S'identifiquen una sèrie d'elements clau que ajuden a comprendre en gran mesura la situació actual de l'entitat. Concretament, es pot percebre un lapse temporal que transcorre entre 2019 i 2023, i que es va iniciar amb la redacció d'un nou Pla Estratègic i amb un procés d'intervenció des del paradigma de l'Economia Feminista (“Cap a una REAS Sostenible, Cuidadora i Transformadora”), i que es va esgotar amb la finalització del conveni que durant l'any 2023 es va signar amb l'administració.

Com a producte d'aquests dos processos fundacionals, es van iniciar una sèrie de **línies estratègiques i de funcionament** que anaven en diverses direccions:

1. La constitució d'una **estructura més cuidadora i habitable**
2. **L'estabilització econòmica, estructural i funcional** de la xarxa
3. La **visibilització** a través del posicionament de la xarxa a l'agenda pública

Els tres objectius guarden una estreta relació, i en certs aspectes, es formulaven en termes similars. En concret, una de les principals problemàtiques detectades va ser la **precarització i insostenibilitat de la secretaria tècnica**. En aquest sentit, es va iniciar un treball d'incidència política que va culminar amb la signatura d'un conveni amb l'administració pública a l'any 2023, i que va permetre anar més enllà del finançament a partir de projectes per tal de dotar d'una certa estabilitat a la secretaria.

Per altra banda, es va produir una **renovació tant de les estructures de governança de XEASPV, com de les seues formes de funcionament**, basades en alguns punts fonamentals:

- **Introducció de les cures** com a element i concepte essencial a les estructures de l'organització
- Elaboració de **protocols d'entrada i eixida**
- Treball al voltant de la **identitat**
- Foment de la **participació** i definició de diferents **règims d'implicació**
- Formació i introducció de **metodologies de gestió horitzontal**
- Treball de **cohesió interna**
- Generació de **comissions de treball** (benvinguda, governança, punts Tornallom, etc)

Finalment, també es va iniciar un **treball d'incidència social i visibilització** que va permetre començar a situar el paradigma de l'Economia Social i Solidària al centre de l'agenda pública a través de la presència als mitjans de comunicació, als fòrums de debat sobre economia, a les institucions universitàries, etc, amb l'objectiu d'esdevindre un interlocutor amb certa força front a l'administració.

Valoracions sobre la situació actual de XEASPV

En termes generals, es perceben valoracions ambivalents al respecte de l'actual situació de la xarxa. Tot i que es reconeix que el període 2019/2023 va resultar exitós en relació a la major part dels objectius plantejats, progressivament moltes d'aquestes conquestes han quedat en entredit.

En primer lloc, es detecta una **pèrdua d'estabilitat econòmica i funcional** com a conseqüència de la finalització del conveni amb l'administració i la tornada al finançament a partir de projectes. Es reconeix que s'ha tornat a un període que es defineix com a "intermitent", i "precar". Açò comporta dues conseqüències fonamentals:

1. El **debilitament estructural de la xarxa** al requerir de treball voluntari de components i simpatitzants
2. El **qüestionament de la perspectiva feminista i cuidadora** en dos sentits
 - a. Pauperització de les estructures de secretaria tècnica i governança,
 - b. No disposició de temps per tal de reflexionar al voltant de les formes de funcionament, més enllà del "com sobreviure"

Per altra banda, s'identifica una **pèrdua de poder d'interlocució amb l'administració** com a conseqüència del canvi de govern. Tot i explicitar-se d'aquesta manera, en certs moments es posa en dubte si aquesta pèrdua és real, o si és una percepció equivocada generada com a fruit de no haver explorat encara una possible renovació del conveni. Es reconeix que el contacte amb la nova administració és una tasca pendent, i la renovació del conveni, una via que convindria explorar.

"Encara no hem anat a tocar la porta del PP per veure si vol tornar-ho a fer"

"Ara mateix amb el canvi de govern no som interlocutors, no hem fet cap reunió. Sí que es va arribar a signar un conveni. Però just el conveni durava un any, el 2023. La XES per exemple té un conveni amb la Generalitat de Catalunya molt interessant a nivell monetari"

“Encara no hem tractat de resignar eixe conveni. Pense que a vegades pensem que no tenim cap opció perquè considerem que la gent del PP no li interessa l’Economia Social i Solidària”

Així mateix, es percep una **davallada molt significativa dels nivells de participació**, especialment en relació al que van suposar els processos que van donar inici al període 2019/2023 (Pla Estratègic, i procés d'intervenció feminista), que es van plantejar des de les tècniques d'Investigació-Acció Participativa, i que tal i com es relata van implicar, “sis mesos de trobades molts caps de setmana”. Açò es tradueix i es manifesta en:

1. **Incapacitat** per escometre el necessari **relleu en els òrgans de governança i secretaria tècnica**
2. **Incapacitat** per generar **comissions de treball estables**
3. **Desconeixement mutu** entre allò que podríem identificar com al **sector implicat i el sector no-implicat**, partint de la constatació de que inclús entre aquelles que s'impliquen, els nivells de participació són molt diversos
4. **Dificultats per tal d'establir canals de comunicació** entre la dupla governança/ secretaria tècnica i el sector no implicat o no participatiu.
5. **Escissions i duplicitats** difícils d'entendre entre XEASPV i les seues ferramentes de participació (Balanç Social, Tornallom, etc). Per exemple, entitats que fan part del Tornallom i no de XEASPV, o la inversa.

Per tal d'explicar aquest fenomen s'aporten arguments de natura diversa, que fluctuen entre el seu origen intern i relacionat amb l'actual situació de la xarxa, el seu origen extern a la xarxa i en relació a les circumstàncies actuals de les pròpies entitats, o directament s'identifiquen amb l'actual context sociopolític general:

1. **Falta de voluntat de participar** per part de moltes entitats.
2. **Falta de voluntat de pagar una quota** per part d'algunes entitats
3. **Devaluació de la posició i sostenibilitat econòmica** de moltes entitats. Es percep que moltes d'elles estan “resistent” i no els queda temps per participar.
4. **Relaxació** per part de les entitats com a fruit de la relativa estabilitat que s'ha mantingut durant els últims anys (i que com s'ha indicat anteriorment ha deixat de ser una realitat) a la secretaria tècnica, i que produïa l'efecte de que la participació voluntària no es percebera com a necessària.
5. **Falta d'apropiació de les estructures tradicionals de la xarxa** per part de les entitats novingudes. Una de les persones entrevistades ho explicava d'aquesta manera: *“Potser estes reunions setmanals no els resulta atractives a la gent que entra nova a XEASPV, i s'han de reconvertir en altra cosa. Pense que només quan la gent contribueix a fer alguna cosa de noves, ho sent com a seu. Quan heretes estructures i maneres de fer, és més fàcil que te facen un poquet fora”*.
6. **Esgotament de moltes entitats** que durant el principi del període 2019/2023 van participar molt activament.
7. **Desidentificació entre la realitat de XEASPV i la realitat de les entitats**. Es qüestiona si realment la realitat de les entitats està en consonància amb la realitat de XEASPV (entenen el terme realitat en un sentit ample: quefer diari, activitat, orientació, etc).
8. **Percepció** de que entre les entitats **la xarxa no és important**

9. **Pèrdua de confiança** en la raó de ser i sentit de la xarxa. S'especula al respecte de si "existeix una confiança plena en el que és XEASPV, i per a què serveix"
10. **Percepció** de que existeix un **interès purament utilitarista i propi** en relació a XEASPV per part d'algunes entitats. Així ho veu una de les persones que es van entrevistar: *"A vegades pense que moltes entitats estan perquè dona punts de cara a demanar subvencions i projectes de la Generalitat el estar en una xarxa. Pense que som el + 1 punt de molta gent"*.

Tot açò implica una situació estructural molt feble, que condueix a que qualsevol circumstància puntual que impedira la participació del sector implicat posara la existència de XEASPV en perill.

"Governança són quatre persones implicades. No sé si XEASPV com a xarxa sobreviuria a que faltaren estes 4 persones: si per exemple a ... li oferiren un treball a Àmsterdam, o si ... se n'anara a viure a Santander. Són només exemples"

Més enllà de tot allò descrit fins ara, quan s'analitza la situació actual de la xarxa es plantegen una sèrie de **nous reptes** que al nostre parer no tenen tant a veure amb el relatiu pas enrere que ha suposat l'any 2024 en alguns aspectes, sinó amb els èxits que s'han assolit des de 2019 i que fan que els objectius es renoven i esdevinguen més ambiciosos.

En primer lloc, s'entén que tot i el desplegament de la campanya de posicionament a l'agenda pública que va permetre començar a donar a conèixer el paradigma de l'ESS, **no s'ha aconseguit visibilitzar la xarxa en alguns espais, especialment entre alguns sectors dels moviments socials, i a les institucions educatives:**

"Pense que açò de l'ESS és un poc desconegut inclús per a la societat militant. Hi ha un deslligament entre el que és l'ESS i l'activisme que em dona molta pena. Pense que està molt desconnectat el nostre microactivisme del dia a dia, de la quotidianitat, de com consumim, d'on tenim els diners. Dir, "ostres, si soc activista, jo no puc tindre els meus diners al Banco Santander"

"Crec que XEASPV ha guanyat molt més estructura i visibilitat, però trobe que no és encara una referència. Que en l'assemblea feminista molt poques persones sapiguen el que és XEASPV, és un poc "bajona". Que a la universitat se parle abans d'altres models d'economia alternatius i tal que de XEASPV, que és una federació, i és molt potent... És una xarxa que aglutina a molta gent, ja faces economia anticapitalista súper punkarra, o sigues una fundació d'ajuda a nosequí. Com que és lo únic que hi ha, i no es coneix"

Tot i així, es reconeix que, especialment al respecte de la visibilitat entre els moviments socials, s'ha iniciat un **camí d'apropament molt interessant**, del qual encara no s'han pogut "recollir tots els fruits", que abans o després han d'arribar:

"Quan vaig entrar s'acabava d'aprovar una Economia per a la Vida. Ahí és quan es va començar a parlar d'una economia al servei de la vida. Què sosté la vida? Ahí començarem a parlar de cures, habitatge i sobirania alimentària. Es van fer tallers a les 3 províncies, com l'avantsala del que després va ser Idearia a la qual vam continuar treballant i aprofundint en estos 3 eixos"

“Sí, sí, sí (a la pregunta de si detecta una desconexió amb els moviments socials). Encara que sí és de veres que estos últims anys s'ha currat en esta direcció, lo que passa que a lo millor encara no s'han pogut veure els fruits [...] L'impacte (de l'apropament als moviments socials) igual no l'estem veient ja, perquè això es construeix molt poc a poc [...] Pense que no s'ha recollit molta presència o impacte de XEASPV en els moviments socials, però sí he vist estos processos que s'activaren (fent referència a Una Economia per a la Vida i Idearia)”

Altre dels reptes que es detecta que ha d'afrontar XEASPV, i el plantejament del qual considerem que es dona com a fruit o següent pas lògic al fet d'haver assolit un cert posicionament, és l'**impacte social** de la xarxa i del paradigma de l'ESS en general al País Valencià. S'ha expressat una certa ambivalència al respecte de les percepcions que es donen en relació al grau d'impacte de l'activitat de XEASPV. En certa mesura, s'identifica una desconexió entre allò que fa XEASPV i la societat en general, que es manifesta en un **“poder de convocatòria prou limitat”**:

“Pense que el projecte d'una Economia per a la Vida va tindre un impacte bonic, perquè va participar molta gent que va ubicar un poc a XEASPV, però després veig que fem coses, que... no sé. A vegades no estic tan segura de que tinguem este impacte. I potser perquè no el tenim, la gent no es creu molt a XEASPV i la gent no vol participar tant”

En aquest sentit, es valora que existeixen **problemes per tal d'establir canals de comunicació i fer arribar el missatge de l'Economia Social i Solidària a la societat valenciana**, encara que es plantegen dificultats per tal de situar les raons que hi ha darrere:

“No pense que estem fent mal alguna cosa, perquè va estar molt guai. Però pel que siga, la comunicació entre la xarxa i les entitats que formen part, i la societat com a receptor del missatge... Tenim un missatge que volem transmetre però pel que siga no ho estem sabent fer bé. No ho sé perquè. Alguna cosa d'eixe canal comunicatiu no està funcionant: no sé el que és”

Tot i així, sí que s'aporten alguns arguments per tal d'explicar aquesta relativa desconexió. En primer lloc, un **desconeixement generalitzat del “potencial polític de l'ESS” i “l'impacte del consum”**, i per altra banda, una certa **incapacitat del mercat social del País Valencià per tal de donar resposta a les necessitats reals de de les persones**, molt lligada amb la marcada terciarització de l'estructura productiva de l'ecosistema de l'ESS al País Valencia:

“La xarxa del País Valencià a més no té quasi cooperatives productives. Hi ha moltes cooperatives d'investigació, i periòdics... molts serveis, i no quasi béns. Ningú necessita una cooperativa de recerca en la seua vida quotidiana. La gent pot comprar la roba a Cendra Gràfica, perquè “oh, com mola el missatge polític”, però m'agradaria saber quanta gent compra samarretes a Cendra Gràfica perquè el cotó és ecològic i fet en la UE. Desconeguem el potencial polític de l'ESS. Pense que els moviments socials del PV no el veuen com a eix estratègic pel qual apostar. La nostra manera de consumir és política. I hem de crear més cooperatives tèxtils (i del primer i segon sector en general, cooperatives. Productives i productores de béns i serveis del dia a dia) que no només

facen samarretes de lluita, si no també vaquers, "blazer" per anar a treballar a l'empresa"

"La gent no pot entendre el concepte de mercat social sense veure productes, més enllà de periòdics o coses d'este tipus. Ens falta entendre el consum i l'economia des d'una manera integral. A Catalunya (més concretament a Barcelona) si tu vols viure completament d'acord baix els principis de l'ESS i adquirir tots els béns i serveis de la XES, pots. Pots tindre una vida integralment XES. Pense que eixe és l'èxit. On està el sector productiu del País Valencià, i per què no forma part de XEASPV?"

Línies estratègiques de futur

En termes generals, es percep que els eixos estratègics que ha de treballar XEASPV de cara als pròxims anys han d'anar en dues direccions fonamentals, que guarden consonància amb l'anàlisi que es fa de la situació actual de la xarxa:

1. Recuperació de la seua posició estratègica a través de la **consolidació de l'ecosistema de l'ESS**.
2. **Aprofundiment del seu impacte social, i de la seua visibilitat** als diferents espais d'influència

Resulta evident com la línia que separa els dos eixos és molt fina, i és molt complicat situar una escissió clara entre ells, al establir-se moltes relacions de causa-efecte i retroalimentacions mútues. És a dir, quant més ferma siga la posició de XEASPV més possibilitats tindrà de visibilitzar-se i tindre impacte, i quanta més visibilitat i impacte presente, per tant, més possibilitats tindrà d'estabilitzar la seua posició. És per això, que al nostre parer, resulta fonamental establir prioritats, veure quin és el punt de partida i quin és el punt d'arribada, i què es pot fer per tal de transitar entre un i altre.

Primerament, i com es pot deduir de l'anterior exposició al voltant de les valoracions que s'han realitzat al respecte de l'actual situació de l'ecosistema, **es considera que XEASPV hauria de constituir-se com a entitat visible a multitud de contextos socials i d'influència:**

"Què faria? Doncs pense que falta moltíssima presència, falta nom. Pense que ja hi ha hagut un curro d'identitat, i ara diria que en estos propers 5 anys s'ha de guanyar també un nom, ser un referent al territori"

En concret, es pensa que XEASPV hauria des ser visible per a:

1. **L'administració pública**
2. **El tercer sector**
3. **Les institucions educatives**
4. **Els moviments socials**
5. **La societat en general**

"XEASPV ha d'estar en les dos sense dubte. Precisament per este posicionament polític que implica el "solidària". Açò està directament lligat als moviments socials. Però també tindre una vessant estratègica per tractar de fer incidència en les polítiques públiques. Les dues coses són importants"

“Tot el que fem és tractar de posar este nom en les xarxes socials, en els fòrums de debat... Pense que anar a qualsevol lloc per visibilitzar el que és la xarxa, és una manera de donar a conèixer l'ESS, i de dir "estem ací, sigueu tb part de la família de l'ESS". Pense que és el que estem fent, i que de cada cosa que fem ha d'estar açò darrere. Sense dubte tractaria de fer créixer la xarxa.”

“Necessitem que ací al departament de Direcció d'Empreses es conega què és XEASPV”

“Pense que seria una estratègia de ser una referència dins de diferents àmbits, en allò institucional, i en allò social. Per què no es fan més aliances amb el tercer sector, amb les ONG's, amb coles”

En aquest sentit, **no es percep que existisca una contradicció entre l'establiment de relacions amb l'administració pública**, i el contacte amb els moviments socials. Fins a cert punt, s'entén que XEASPV ha de funcionar com a mecanisme amb capacitat per tal de transitar entre els dos contextos amb fluïdesa. Tot i així, sí que s'identifiquen condicions necessàries i diferenciades per tal de fer viable aquesta doble condició.

En concret, i al respecte del contacte amb els moviments socials i l'associacionisme, es valora molt la disposició de temps i de mitjans per tal d'establir relacions basades en la confiança:

“Els moviment socials i el tercer sector s'haurien de treballar molt des de la confiança, i la confiança no es guanya en 1 any de projectes”

Considerant açò, podem tornar a l'afirmació realitzada anteriorment al respecte, segons la qual **amb projectes com Una Economia per a la Vida i Idearia s'ha sembrat una llavor de la qual encara no s'han recollit els fruits:**

“Encara que no s'ha vist l'impacte dins dels moviment socials per així dir-ho, però poc a poc en este camí, jo crec que es guanyaria un nom XEASPV. Però no un nom buit, la gent ja ubicaria, es posicionaria”

Tanmateix, i a l'hora de definir el tipus de relació establerta amb els moviments socials, s'atorga una certa importància al fet de partir des de “l'acompanyament” i la presència activa:

“Després, a nivell polític, treballaria amb els moviment socials, no tant des de la sensibilització, sinó més des d'acompanyar processos socials des d'una perspectiva de l'anticapitalisme”

“... una estratègia d'apropar-nos a allò social i currar-nos una presència i militància de base. No apropar-nos per a convidar-les, sinó també estar presents en altres espais dels moviment o el que siga”

Al respecte de la visibilitat a les institucions educatives, es destaca la importància d'identificar nous mecanismes d'immersió del paradigma de l'ESS als diferents nivells formatius (primària, secundària, universitari, etc), com per exemple, el CEFIRE. També s'argumenta al voltant de la conveniència d'explorar entorns universitaris tradicionalment no afins als models de les economies transformadores (departament de Direcció d'Empreses, Grau en Administració Pública, etc). En termes generals, s'entén que **els diferents àmbits educatius suposarien un context adequat al qual desenvolupar el necessari treball de sensibilització i difusió de l'Economia Social i Solidària**, prioritzant-lo respecte a altres contextos com l'associatiu, on aquesta tasca ja s'ha desenvolupat en estadis anteriors:

“El CEFIRE, una aliança de fer un curs de què és l'Economia Social i Solidària, de fer coses de estem ací, d'ensenyar el que fa XEASPV, i n'hi ha gent que te pot parlar d'açò, i tenim el Tornallom”

“Potser podem plantejar-li al CEFIRE fer una formació. I ahí ja coneixes a professorat, que s'ha apuntat, que en principi és gent que li abellix saber què és això de l'Economia Social i Solidària, i gent anti, ja podries fer altres coses”

“Identificant bé, la sensibilització on la fem. Perquè si fem la sensibilització en associacions que ja ens coneixen, el moviment associatiu segurament ja ens conega. Però, no sé... Universitats populars, centre educatius, CEFIRE, com siga... Per a entrar en centres educatius sempre pense que podem entrar en les nostres col·legues profes”

“En la uni... A lo millor no parlar només amb les tres profes aliades, si no intentar, "ostia Marta, ara que estàs ahí. Entera't de què podem fer, de com, amb qui parlem..." Doncs parlem amb el de GAP, al de... jo que sé. Proponem algo que tinga més impacte que, que siga jo en la meua classe de nosequè, que segurament ja els haja parlat de XEASPV, que vinga la gent obligada a fer nosequè”

“Seguiria fent línia de sensibilització, però identificant bé on. On? En coles? Doncs tenim una línia d'un projecte d'un any, fem projectes als coles. Un altre any, fem un projecte a l'uni, un altre any un projecte de barris, un altre any d'X, o de tots estos eixos”

En quant a una potencial interlocució amb l'administració pública, es reconeix que requereix de certes condicions per tal de que aquesta quede assegurada més enllà dels vaivens i canvis de color polític que es puguen donar a les institucions, condicions que actualment no es donen. Essencialment, **resulta imprescindible el poder constituir una xarxa amb una certa rellevància social en base a la seua composició, al nombre d'entitats que aglutine, i als fluxos econòmics que concentre**. En este sentit, es percep que actualment XEASPV no compta amb les dimensions suficients per tal de instituir-se com a interlocutor amb l'administració pública, independentment de les vicissituds que puguen arribar a plantejar-se:

“Es tracta de fer lobby polític per a tractar d'impulsar polítiques públiques que afavorisquen a les entitats que treballen l'ESS, encara que pense que és un repte perquè no som moltes. Si fórem més tindriem més poder de negociació i seríem unes interlocutores més representatives”

“Seria meravellós que la Direcció General d'Economia Social de la Generalitat tinguera en compte que la xarxa XEASPV és un interlocutor que mereix un conveni. Tractar de fer açò”

“A lo millor sí que hi ha una possibilitat amb el nou govern. També a Catalunya ha canviat el signe polític, però clar, la XES igual són 600 entitats. Si nosaltres moguèrem els milions d'euros que mou la XES, i tingueren eixe poder, igual tindria igual qui estiguera al govern i ens signarien el conveni, i es podria parlar d'una agenda conjunta. Pense que es podria plantejar independentment del govern. Però sí pense que necessitariem més força i entitats”

“Pense que seria molt important que fórem més. Suposaria més visibilitat, més força de cara a les institucions públiques, i també més capacitat d'autofinançament”

Per altra banda, **es considera que un potencial augment de la xarxa facilitaria el finançament de les seues estructures**, no només per convertir a XEASPV en un agent amb major poder d'interlocució amb l'administració i amb més possibilitats d'aconseguir un conveni, sinó també per permetre la disposició de més fons a través d'un teixit amb més entitats que pagaren una quota. És a dir, augmentar el nombre d'entitats que formen part de XEASPV podria obrir una porta a l'autofinançament. Aquest eventual augment de la xarxa, condueix novament a algunes persones entrevistades a plantejar la qüestió dels límits de l'ecosistema de l'ESS, i de la importància de debatre entorn a l'alineament en relació als principis:

“Clar, imagina que som 100 entitats i cadascuna paga 100€ de quota. Ahí ja tenim 10.000€ per sostindre mínimament la xarxa a través d'una persona treballadora. O en compte de 100 som 200 i a més a més tenim un conveni que paga a dos treballadores, i a més, tenim relacions i una treballadora a cada província. Encara que això suposara no estar totes súper alineades. Quanta més gent som, més atractiu és per a la resta de cooperatives. En Catalunya cap cooperativa vol estar fora de la XES perquè és molt potent. Hem d'arribar a ser açò, un club tan guai del que tot el món vulga formar part. Açò és una línia de futur”

Una vegada arribats a aquest punt, i havent identificat i descrit les diferents formes en que es pot visibilitzar la xarxa, ens pareix fonamental plantejar-nos la pregunta de: què es requereix per tal de visibilitzar la xarxa? Atenent a les opinions de major part de les entrevistades, la condició necessària per tal d'emprendre un treball de visibilització és **consolidar l'ecosistema de l'Economia Social i Solidària al País Valencià**, a través de diferents línies d'actuació:

1. **Captació de noves entitats sòcies**

“Fer una campanya de captació de noves sòcies, per exemple, resulta essencial”

2. Consolidació econòmica i financera de les entitats que ja formen part de XEASPV

“Igual també s'ha de veure com XEASPV com a xarxa pot afavorir que estes entitats se consoliden”

“És necessari consolidar. Crec que XEASPV deuria prioritzar que es consoliden estos projectes que se senten part de l'ESS”

3. Estabilització de l'estructura operativa i funcional (principalment governança i secretaria tècnica)

“Allò prioritari és consolidar XEASPV i les entitats que hi formen part. Això és el prioritari, i veig el secretariat tècnic com la ferramenta que possibilita això”

4. Foment de la participació de les entitats a la xarxa, a través de la generació d'un sentiment de que ser part de XEASPV té un sentit

“Fer que la gent pense que som essencials. Igual que FEVECTA, totes les coops del PV sí o sí, d'economia social, i d'economia social i solidària formen part de FEVECTA”

“Nosaltres hem de ser importants per a les cooperatives d'economia social i solidària. Haurien de veure'ns com l'organització en la que sense dubte han d'estar. No sé com es fa, però seguiria en eixe camí de visibilitzar la xarxa, visibilitzar què és l'ESS i perquè podria ser una alternativa al capitalisme, i intentaria que les entitats que estan ens estimen més, s'ho creguen més, participen més, i se la facen més seua, i arribar a altres de fora de la xarxa”

5. Enxarxament i intercooperació entre les diferents entitats de l'ecosistema

“Fer activitats d'enxarxament entre entitats que formen part del mateix sector. En investigació social hi ha un munt d'entitats, es podria fer un treball d'enxarxament que fruit d'eixe treball nasqueren projectes comuns molt més potents”

“No podem començar a fer ESS des de ja. Si no hi ha reflexió i formació, i escoltar altres persones. Per a desenvolupar una ESS feminista se necessita molta consciència i molt saber fer. Necessitem fer molta més xarxa, més trobades... Trobades cap a fora, però també cap a dins sempre”

Tot i que, tal i com s'ha apuntat abans, consolidació i visibilització estableixen una relació dialèctica de retroalimentació mútua en la qual fomentar una acaba per impulsar l'altra, pareix evident que si es requereix de temps i confiança per generar relacions i ser visibles per als moviments socials, i si es necessita augmentar les dimensions de la xarxa per tal de convertir-se en una interlocutora amb una certa força i visibilitat front a l'administració pública (com a principals espais de visibilització esmentats) i per a tot això es precisen de mitjans humans i econòmics, el primer que s'hauria de fer és generar

unes estructures sòlides i fermes que permeteren perseguir el vertader objectiu de XEASPV: la transformació social.

“Per a mi no està contraposat. A lo millor has de prioritzar una via o l'altra. Per a mi, ara per ara, si tocara prioritzar, prioritzaria generar ecosistema. Perquè es que som molt poques en XEASPV”

“És necessari consolidar. Per a mi no està contraposat amb la relació amb moviments socials. Després ens trobarem en la manifestació de Palestina, si hi ha campanya per fer boicot a empreses sionistes, les nostres cooperatives intentarem portar a terme el que puguem fer. Crec que som gent conscienciada (feminisme, regularització de persones migrants...)”

“Aconseguir una estructura i després fer el que nosaltres volem. Volem tindre una estructura que siga el menys precària possible, per a poder fer el que a nosaltres ens pareix que s'ha de fer, que és no fer tot d'una manera súper productiva”

“Per fer coses de cor, al final també necessites fer certes tasques operatives que te donen una estructura. Aleshores, per a tindre un sosteniment de balanç entre el que ens mou i el que hem de fer per a poder fer el que ens mou”

“Estratègia com de dir, "doncs si hem de passar per l'aro en algunes coses passem". Però perquè sabem que esta no és la nostra peli, la nostra peli és estar amb la nostra penya. Per a mi un referent de moviment ha sigut "Regularización Ya" (model d'acció i estratègia)”

“Jo faria una línia estratègica d'estructurar la xarxa, subvencions, etc (passarporelarismo), com una línia de supervivència a nivell econòmic. I després a nivell polític, treballar amb moviments socials, no tant de sensibilització, sinó més d'acompanyar processos socials des d'una perspectiva de l'anticapitalisme”.

“Assegurar-nos un poc una estructura, i després anem a teixir la xarxa esta on a nosaltres ens interessa, que és estar a dintre dels moviment socials, i continuar amb la nostra sensibilització, donar a conèixer què és açò que fem de l'Economia Social i Solidària en espais que siguen estratègics. I per suposat, continuar fent xarxa i cohesió interna, però no curro d'identitat”

Formes de funcionament de XEASPV

Més enllà de la priorització d'eixos de treball de cara al futur que es puga realitzar, i de les formes de constituir una xarxa estable amb un secretariat tècnic consolidat, i un teixit d'entitats amb disposició i ganes de participar, una de les qüestions a les que s'ha concedit major importància al llarg de les entrevistes és a la forma d'organitzar el treball

intern de la xarxa, el repartiment de rols que es deuria fer en relació al mateix, i els mitjans a disposició de la xarxa per tal d'executar-ho.

En termes generals, **s'identifiquen dos tipus de tasques fonamentals que guarden estreta relació amb els eixos de treball** identificats a l'anterior apartat:

1. Treball de **manteniment estructural** de la xarxa
2. Realització de **projectes** que permeten expandir l'ecosistema, visibilitzar la xarxa i el paradigma de l'ESS i enfortir la intercooperació entre les entitats que formen part.

A partir d'ací la qüestió fonamental és: qui hauria d'assumir estes tasques, i què es necessita per tal de que algú les realitze?

El treball intern i de manteniment funcional (el qual es considera condició necessària per tal de permetre la supervivència de la xarxa i poder escometre el segon tipus de treball), s'identifica amb tasques administratives relacionades amb la comptabilitat, l'administració de la xarxa, la gestió dels canals interns i externs de comunicació, etc, i es concep que hauria de ser una tasca a assumir per part la secretaria tècnica, reconeguent la impossibilitat de que aquesta les assumisca si també ha d'assumir les tasques d'expansió i visibilització de l'ecosistema:

“Jo crec que hi ha un treball estructural i burocràtic (gris, no és massa motivant), administratiu, que al final és el que garanteix que les entitats funcionen. Pense que la secretaria tècnica s'hauria de dedicar a això: relació amb altres entitats, quotes, atendre el mail, atendre el telèfon, que tot lo que passe per eixos mitjans es pose en comú en governança o els espais que hi hagen...”

“Si el secretariat tècnic és qui ha de garantir l'estructura, és qui ha de fer els projectes i executar-los, al final ens cremem. Fa falta garantir estructura tècnica i vore com executem projectes de cara cap a fora”

Front a un **possible escenari de falta de finançament públic** per tal de mantindre una secretaria tècnica estable es plantegen dos escenaris:

1. Es manté la secretaria tècnica a partir d'autofinançament (**quotes**)
2. Es recorre al **treball voluntari** de les entitats

“Altre tema és la dependència respecte de l'administració, i això no ho vol ningú. Jo crec que a totes ens agradaria un escenari d'autonomia. Per a això només hi han dues vies, o posem totes més pasta, o fiquem totes més hores. O fem un mix d'estes dues línies si volem passar de l'administració”

Algunes entrevistades consideren que des de la xarxa es tendeix a menysprear la importància d'aquest treball, quan en realitat resulta fonamental per garantir la supervivència de la mateixa:

“Falta prendre consciència de la importància que té eixe treball administratiu en les organitzacions. Falta contagiar-nos d'eixa visió més convencional del món de la empresa. Fer-se un poc més buròcrates, sense això XEASPV no funcionarà. Això manté les organitzacions”

“Per fer eixe altre tipus de treball, fa falta garantir eixe treball de sosteniment de l'entitat. Quan te conviden a taules redones a parlar de XEASPV es pot fer de forma voluntària, però primer s'han de respondre els mails.”

Al respecte del segon tipus de treball, s'identifica amb aquells projectes que permeten expandir, visibilitzar i enfortir l'ecosistema de l'ESS al País Valencià des de diferents abordatges:

“Fer una campanya de captació de noves sòcies, per exemple. Si volem fer activitats d'enxarxament entre entitats que formen part del mateix sector. En investigació social hi ha un munt d'entitats, es podria fer un treball d'enxarxament que fruit d'eixe treball nasqueren projectes comuns molt més potents. Treball de portes a fora, d'enxarxament, d'incidència, de fer activitats en el carrer, fer proselitisme de l'economia social i solidària...”

En quant a qui hauria d'assumir aquesta tipologia de treball, es plantejen dos possibilitats:

1. **Treball voluntari** de les entitats
2. **Treball de les entitats fent servir XEASPV** com a mecanisme per tal d'aconseguir finançament dirigit a realitzar projectes

S'arriba a plantejar la possibilitat de que aquestes dues maneres d'assumpció del treball acabaren per generar una nova línia de finançament que servira per augmentar els mitjans humans de la secretaria tècnica de XEASPV, que en aquest supòsit, podria dur el seu treball més enllà del manteniment estructural de la xarxa i començar a assumir nous projectes, generant així una roda de retroalimentació positiva.

“... podria ser una part de treball voluntari, i una part de treball de les organitzacions veient XEASPV com una possible font de finançament per a les pròpies organitzacions. I generar més llocs de treball fruit d'això”

Per altra banda, i al respecte de com es podria organitzar la participació de les entitats a l'hora d'assumir treball voluntari, es planteja el **model d'alliberament de treballadores de les pròpies entitats de XEASPV**, assumint aquestes últimes el cost que suposaria com a forma de retorn a la xarxa:

“Pense que este model de que les entitats alliberen a persones per participar en dues reunions mensuals, per exemple, i que l'entitat assumisca monetàriament eixes hores seria el model perfecte. Si totes les entitats feren això... I vamos, que sis hores no són moltes, són igual 60 euros al mes. Si per a les entitats la xarxa fora important estarien fent algo.”

Altres territoris de l'estat com a model

Finalment, i per tancar aquest apartat d'entrevistes, no es pot obviar el fet de que al llarg de les mateixes s'ha fet una referència prou continuada a altres territoris de l'Estat, dels quals s'ha fet menció per tal d'exemplificar el punt d'arribada que es voldria assolir per a l'ecosistema d'ESS valencià. Principalment s'ha esmentat a **Catalunya i Euskadi** com a models en relació a:

1. La seua capacitat per **instituir-se com a interlocutores** amb l'administració pública.

“Ara mateixa amb el canvi de govern no som interlocutors, no hem fet cap reunió. Sí que es va arribar a signar un conveni. Però just en conveni que durava un any, el 2023. La XES per exemple té un conveni amb la Generalitat de Catalunya molt interessant a nivell monetari”

“En Euskadi vaig flipar per exemple amb que les persones que estaven a càrrec de les conselleries, eren persones que partien dels moviments socials o associatius, o gent propera. La gent de REAS contava que tu podies agarrar el telèfon i cridar a la consellera, i dir el que te pareixien les coses. El paper de l'administració és molt important, hi ha un altre paradigma d'on es situa l'administració al respecte de tot això”

2. La seua capacitat per **aglutinar a diferents projectes i entitats**, així com de constituir estructures sòlides.

“Però clar, la XES igual són 600 entitats. Si nosaltres moguèrem els milions d'euros que mou la XES, i tingueren eixe poder, tindria igual qui estiguera al govern i ens signarien el conveni”

“En Catalunya cap cooperativa vol estar fora de la XES perquè es molt potent. Hem d'arribar a ser açò, un club tan guai del que tot el món vulga formar part”

“Catalunya o Euskadi parteixen des d'estructures molt diferents amb molta gent alliberada per fer tasques administratives, moltes convocatòries de projectes, etc, que permeteix invertir en temps no només en allò polític, si no també en allò reproductiu”

3. La seua capacitat per tal de **visibilitzar i materialitzar en realitats palpables com un mercat social potent** el paradigma de l'Economia Social i Solidària.

“A Catalunya (més concretament a Barcelona) si tu vols viure completament d'acord baix els principis de l'ESS i adquirir tots els béns i serveis de la XES, pots. Pots tindre una vida integralment XES. Pense que eixe és l'èxit”

Tot i així, existeix una plena consciència al respecte del per què d'aquestes diferències, posant en el centre una trajectòria històrica amb marcades disparitats que han conduït a una realitat social i un context polític considerablement més favorables per al desenvolupament d'un ecosistema lligat a l'Economia Social i Solidària.

“Per a mi hi ha un tema de pasta per a començar, recursos econòmics. No vull romantitzar que allí políticament siguen més reivindicatius. S'ha invertit molt més diners per part d'allò públic, en recolçar els moviments associatius i el tercer sector. Si fas eixe recolçament, desenvolupes poc a poc, una consciència de cuidar allò col·lectiu i comunitari, alhora que eixos territoris tenen de partida condicions que fan que allò comunitari tinga un pes súper important. La gent allí està molt polititzada”

Anàlisi dels grups de discussió

Per tal de facilitar l'anàlisi i la interpretació dels resultats, es farà una descripció conjunta de les aportacions que es van realitzar durant els dos grups de discussió, tractant d'agrupar-les per ítems i d'especificar les principals temàtiques que van sorgir durant els mateixos.

Diagnòstic de partida

Els dos grups de discussió van començar amb una descripció general de l'actual situació de l'Economia Social i Solidària al País Valencià, partint des de la perspectiva i les vivències de les diferents entitats. Es van tractar temes com la sostenibilitat econòmica, els diversos motius que condueixen a formar part de l'ecosistema, les diferents maneres de practicar l'ESS, els diferents graus d'entusiasme i motivació generats per l'actual situació social i econòmica, els diversos abordatges que es fan per part de les entitats a la qüestió del finançament, els diferents models de relació amb l'administració pública, etc.

En primer lloc, es van descriure **multitud de maneres de practicar l'Economia Social i Solidària**, totes elles en relació al treball que es desenvolupa des de cadascuna de les entitats i contextualitzades en un sector d'activitat concret, però sempre mediades pels eixos que es plantegen a la Carta de principis de l'ESS. Destaca que, en certa mesura, i quan es pregunta per la qüestió, existeix una certa predominança de les pràctiques dirigides cap a l'interior del projecte: formes de funcionar i organitzar el treball, models de gestió i governança, cures, provisió de matèries primeres i serveis com a mecanisme de redirecció de fluxos econòmics cap a l'ecosistema, etc:

“No entenem la sobirania alimentària sense l'Economia Social i Solidària. Donem molta importància a la governança horitzontal, les cures, les trobades físiques, inclús a la qüestió de la celebració conjunta”

“Entenem la cooperativa com un element flexible on treballar amb el màxim grau de dignitat possible. Tractem de construir dignitat en primera persona, des d'una estructura resilient”

“Practiquem l'Economia Social i Solidària en quant a com realitzem el nostre treball (democràcia interna, repartiment de beneficis, conciliació, generar ecosistema per compartir abans que competir, etc)”

“Posem en pràctica l'Economia Social i Solidària buscant la sostenibilitat, comprant teixit que siga sostenible dintre de les nostres possibilitats”

“La nostra cooperativa és un mitjà per tal de dignificar el nostre ofici”

“Som gestores de fons públics, i en eixe sentit, hem fet una reflexió per tal d'intentar redirigir tot allò que podem cap a l'ESS (segurs, banca ètica, imprentes, fons d'ocupació, etc)”

Això no significa que no existisca una voluntat ferma des de les entitats per tal de centrar els seus projectes en activitats amb impactes positius (a nivell social, econòmic i mediambiental), no només a l'interior de l'entitat, sinó també de cara a l'exterior:

“Intentem que els nostres projectes tinguen una vessant transformadora”

“A través dels nostres projectes tractem d'integrar a persones en risc d'exclusió”

“Aportem a l'entorn i a la comunitat, facilitant que les persones puguen experimentar la vida rural. També ens centrem en la recuperació de bancals, la recuperació de sabers, l'educació ambiental, etc”

“L'arquitectura va estar molt alineada amb la crisi de 2008. Ara intentem repensar el lloc de l'arquitectura en la societat per tal de que pugui servir a la transformació social i dels llocs on habitem”

Tot i així, es detecta un cert **esgotament generalitzat entre les entitats** que d'alguna manera **acaba per qüestionar el potencial transformador de l'Economia Social i Solidària**, o com a mínim, dels projectes i les activitats que es posen en marxa des de les entitats de l'ecosistema. Es percep que existeixen complicacions i entrebancs per tal de “mantindre la coherència”, el qual suposa una inversió molt gran de temps i de recursos, qüestió que condueix a que “molts projectes acaben morint d'esgotament”:

“Ens ha xuplat la dinàmica capitalista. Abans hi havia (fa 7 o 8 anys) una reflexió més profunda sobre els principis. Ara, moltes vegades, la reflexió va lligada a “ens dona pasta o no ens dona pasta”. Amb els primers estudis que feia jo volia canviar el món. Ara he après que soc una peça més del sistema”

“Estic centrat en apagar focs, tot i que vull recuperar i potenciar la vessant de l'ESS. Em trobe condemnat a entendre allò que el capitalisme em demana per nassos. Arribat el moment el que vull és mostrar a través del missatge aquest tipus de valors lligats a l'ESS (el muralisme a les ciutats té una certa potència transformadora), tot i que ara mateixa em resulta difícil. Ara mateix estic reconstruint”

“Necessitem ser creatives constantment per tal de que el projecte siga sostenible. És molt esgotador. Moltes vegades és molt frustrant”

Al respecte de la sostenibilitat econòmica, es plantegen discursos i percepcions ambivalents. Mentre que la major part de les entitats no pareix que consideren que la seua sostenibilitat econòmica perilla, de manera puntual, i especialment entre aquells projectes amb un major tamany i nombre de treballadores, es manifesta una **lògica de**

multiplicació insostenible al respecte de la seua activitat, basada en la necessitat constant de generar ingressos per tal de mantindre l'estructura. Tanmateix, es considera que el fet d'haver de garantir la sostenibilitat econòmica per tal de sobreviure, ocasionalment condueix a **diversificar l'activitat fins a tal punt, que es perd de vista l'objecte social primigeni de l'entitat**:

“Quan creixes també creixen les despeses. Hi ha una pressió totxa per produir pasta. El equilibri es tens. Es una lluita continua per no oblidar els principis”

“Som una locomotora: quan més produïm més necessitem per mantindre la infraestructura, i si el tren para no podem tornar a caminar. No podem baixar de projectes perquè si no hem d'acomiadar a gent, i no podem fer -ho perquè no tenim capacitat econòmica per pagar finiquitos [...] . L'organització ara mateixa es sosté, però no es sostenible. No podem ni tancar ni reduir la nostra activitat, seria una explosió. Açò vol dir que fins a cert punt, vivim una precarietat gran”

“Moltes vegades les organitzacions fem malabarismes per sobreviure, presentant-nos a projectes als que no ens hauríem de presentar per aconseguir finançament per fer altres coses”

Altra de les qüestions a la qual s'ha concedit molta importància és al finançament i a l'origen de les fonts d'ingressos que presenten les organitzacions. Es descriu un relatiu **acorralament de moltes entitats entre la dependència de l'administració pública i les dificultats per tal d'autofinançar-se**, especialment entre les del tercer sector (i més en concret, entre les dedicades a tasques de producció de coneixement i a la intervenció social), que com ja vam veure a l'aproximació quantitativa, són majoria a l'ecosistema. Entre d'altres, s'identifica el recent canvi de govern a nivell local i autonòmic al País Valencià com una de les fites més rellevants per tal d'entendre la situació actual de l'ecosistema. Per altra banda, i respecte a les dificultats per a l'autofinançament, s'associen amb una certa incapacitat per part de les consumidores i la societat en general per tal d'assumir uns preus adequats als estàndards de l'ESS, que moltes vegades no poden competir amb els dels circuits de l'economia capitalista clàssica, i acaba convertint el **mercat social en un àmbit per a elits**:

“Nosaltres ens mantenim a través d'autofinançament (menys d'un 50% són subscripcions, socis, entitats col·laboradores) i la resta són subvencions. Sempre és una incertesa al respecte de la sostenibilitat. Des de fa un temps tenim una aposta per mantindre l'autonomia, a través de les aportacions de la gent, i generant independència al respecte de les administracions, però és veritat que açò és molt complicat. La gent no està acostumada a pagar per llegir coses, i per una qüestió de coherència els nostres continguts són en obert”

“Crec que s'ha notat el canvi de govern en les subvencions municipals i autonòmiques. Intentant avançar-nos vam explorar altres fonts d'ingressos alternatives: tema de fons europeus, és un món, encara no hem aconseguit presentar cap ajuda a fons europeus

pròpia. Hem hagut d'ampliar una mica els horitzons i buscar una mica més enllà. També presentant-nos a altres subvencions arreu de l'Estat espanyol amb altres entitats”

“Intentem que el preu siga just per a l'agricultor i per als proveïdors, però la gent no aplega. Has d'estar fent sensibilització constant per explicar que la taronja nostra costa 5 cèntims o 10 cèntims més per açò. Fa falta molta pedagogia”

“Moltes vegades el preu just per als productors no és accessible per als consumidors (sobretot a la economia real). La meua pregunta és si estem treballant per a un ecosistema tancat, o si estem obertes a la resta de la societat, si estem fent una economia realment popular o només per a elits”

“Amb el canvi de govern hem notat una reducció de la partida pressupostària als ajuntaments, dels qual depenem en gran mesura”

Finalment, i en quant al marc legal que rodeja a l'Economia Social i Solidària, s'ha descrit una **legislació poc adaptada a l'ecosistema de l'ESS** i que moltes vegades penalitza a les seues entitats, al no contemplar-se l'especificitat d'organitzacions cooperatives i associatives que compleixen una funció social. En concret, es denuncia una constant exigència de justificació de que el treball que es desenvolupa presenta una orientació comunitària, que va més enllà de la pura activitat econòmica i lucrativa. En este sentit, es citen altres models de relació públic-cooperatiu com l'italià o el francès, on es donen facilitats a aquest tipus d'organitzacions per tal de desenvolupar la seua activitat:

“Es té molt poc en compte les aportacions de les entitats de l'ESS a la societat des de l'administració pública. Acomplim un paper que correspondria a l'administració pública (emprenedoria incubadora, augment de l'oferta cultural, etc), però hi ha molt poc de suport. Ens falta força i visibilitat. Hem de convèncer. A cada subvenció hem de justificar que aportem valor social: pense que això hauria de ser superat. El fet que siguem ESS ens hauria de garantir més suport institucional i més acompanyament real, més beneficis i avantatges”

“A França és molt normal que les cooperatives que compleixen servei públic siguen mixtes i tinguen participació de l'administració pública com a sòcia. A Espanya i al País Valencià crec que no existeixen exemples. Hem d'intentar que l'Administració Pública es sume al procés per no esgotar-nos justificant que el que fem té un valor social”

“Existeix una falta d'institucionalització al País Valencià de la lògica de relació públic-cooperatiu o públic-comunitari, i entrem en una lògica de relació amb l'administració públic-privada. No existeix un marc, i això dificulta el fet de "jo estic ací justificant que no soc un promotor". O que soc un promotor social, que no soc el mateix. ¿Com és possible canviar el marc? Ens relacionem amb l'administració des d'una lògica que no és la nostra. Això suposa un treball extra. I cada any hem de demanar la subvenció. Hauríem de

tindre un programa de 4 anys. Això porta a situacions com que XEASPV es quede sense secretaria tècnica perquè aquesta depèn d'una subvenció anual. A França o Itàlia tenen altre model”

Valoracions sobre el que s'espera de XEASPV

En quant a allò que les entitats esperen de XEASPV, o esperen que siga XEASPV, existeixen percepcions prou diferents, moltes vegades condicionades per la posició de partida o el sector al qual es situen les entitats que s'expressen al respecte. En concret, s'han identificat **3 eixos fonamentals de valoracions en relació al que s'espera de XEASPV:**

1. XEASPV com a **reserva ideològica i creativa**
2. XEASPV com a forma de generar **intercooperació i xarxes** amb un triple objectiu:
 - a. Protecció i consolidació de l'existent
 - b. Impuls i extensió de la xarxa
 - c. Generació de mercat social entre les pròpies entitats (aprovisionament)
3. XEASPV com a **mecanisme d'incidència política i social** (lobby)

En primer lloc, existeix un cert nombre d'entitats, majoritàriament situades a sectors productius no tant dependents de l'administració, que **esperen de XEASPV que siga una reserva ideològica i creativa per tal de poder desenvolupar la seua activitat diària en consonància amb els principis de l'Economia Social i Solidària**. Açò podria interpretar-se com una demanda pròpia d'entitats que per la seua naturalesa i el seu objecte social no tan explícitament lligat a l'Economia Social i Solidària com les del subsector “Assessorament, educació, serveis socials, investigació i/o espais i xarxes” (que moltes vegades desenvolupen activitats de producció de coneixement o intervenció social), no s'autoperceben amb un nivell de familiarització tan profund respecte als principis de l'ESS, i per tant, demanden de XEASPV una direcció política o un recolzament en aquest sentit:

“Per a mi XEASPV és una manera d'emprendre i funcionar. A mi em val molt en una documentació pròpia per realitzar després obres o donar-les una orientació transformadora. Documentar-me i comprendre en un àmbit tan ric i variat. Aporta una direcció valuosa i correcta. El missatge és aquesta documentació i de contrastar documentació. Fer un treball rigorós, i ser un missatger valuós. Poder tindre les ferramentes”

“Espere de XEASPV que siga un far que ens oriente i proporcione motivació per generar moviment real amb orientació anticapitalista. Açò s'ha de traslladar en tot el missatge de XEASPV: esperem un missatge molt clar de cap a on hem d'anar les entitats, quin tipus de direcció per ser coherents amb un sistema sostenible i alternatiu al capitalisme. Que no hi haja un doble missatge, un adaptat a les institucions per parèixer menys radicals. Servisca per molt o per poc, que siga una referència de que puguem creure que açò té sentit”

“Per a mi va ser molt interessant l'exercici de l'any passat de construir el manifest. Tasca de reflexió política cap a dins. Una de les funcions de XEASPV ha de ser no tant el pragmatisme i vore com sobrevivim, sinó no perdre de vista la reflexió política cap a dins. [...] Totes podem aportar i enriquir-nos. Va ser una oportunitat per reflexionar què volem dir quan parlem de fora del capitalisme, quan diem comunitari, cures...”

Per altra banda, existeix un cert nombre d'entitats, que tendeixen a pertànyer al sector terciari (i en especial a sectors amb forta dependència de l'administració pública per tal de generar ingressos) que demanden de XEASPV que funcione com a **mecanisme d'incidència política i social (lobby) tant front a l'administració com en relació a la societat en general**. Tot i així, es detecten una sèrie de barreres que estarien impedit que XEASPV es constituïra com a agent d'incidència amb certa capacitat, especialment al respecte de l'administració pública:

1. El **reduït nombre d'entitats** de les que es compona la seua estructura
2. El seu **posicionament polític** clar i explícit

En aquest sentit, s'estableixen comparacions continues amb altres entitats de l'Economia Social com FEVECTA o CONCOVAL, per tractar d'entendre quins són els elements que els permeten establir una interlocució fluïda amb l'administració. Així, sorgeixen debats entorn de si realment s'ha d'esperar de XEASPV que esdevinga un interlocutor amb la capacitat de FEVECTA o CONCOVAL, si això suposa renunciar fins a cert punt a un posicionament polític:

“XEASPV com a lobby per pressionar i que aquesta concepció que hui dia és residual, siga més rellevant i majoritària (de cara al consumidor amb difusió i educació, i de cara a l'administració pública) capaç de sentar-se amb el polític de turnu i gestionar una ajuda o subvenció per vehicular fons cap a ESS. Si XEASPV en compte de representar a 30 representara a 100 entitats tindria més capacitat”

“Fer lobby és important, però hem de tindre en compte que fins que no siguem moltes no arribarem a molt. Encara som xicotetes”

“Pense que podria fer d'actor representatiu i lobby. ¿Quina és la relació amb la resta d'entitats representatives (FEVECTA)? Ells sí tenen interlocució amb l'administració. L'interessant de XEASPV és que va més enllà de cooperatives. ¿Com troben mecanismes per a que XEASPV s'assega en condicions d'igualtat amb FEVECTA o coops agràries, etc? Defensar interessos cooperatius ho fa FEVECTA. ¿Quin és el paper de XEASPV de cara a la incidència? Tocaria definir-ho però em pareix molt important. I també actor que done visibilitat, també com a condició per a ser lobby. Que no tinguem que perdre temps en intentar convèncer a través de diagnòstics, estudis, etc, de l'impacte de l'ESS en l'economia valenciana. Això donaria legitimitat per seure a la taula y fer de lobby en base a informació que es generara a l'interior de la xarxa”

“Podem voler que XEASPV siga el lobby, però la realitat és que l'agent interlocutor és CONCOVAL, i això es difícil de canviar, per moltes raons: principalment perquè és més

amable i resulta complicat saber amb quin color es pinta. Quan necessite creativitat, connexió, recursos i coneixement que m'agradaria contacte en XEASPV, quan necessite tractar problemes amb l'administració pública vaig a FEVECTA . Les federacions fortes són treball i agràries i s'aglutinen a partir de CONCOVAL (tenen capacitat d'incidència a nivell autonòmic i estatal). A XEASPV li demane ser lobby d'altres coses, però també ser realista, i entendre l'ecosistema, i amb qui s'ajuntem, qui tenim al voltant. ¿Quin paper ens agradaria que jugara XEASPV en aquest ecosistema? ¿Què aporta XEASPV com a diferent? Això no vol dir abandonar incidència”

Per tancar la qüestió de la incidència, **es detecten oportunitats en alguns sectors que recentment estan siguent objecte de debat polític com l'habitatge**, per tal de que XEASPV es constituísca en una agent capaç d'aglutinar a diferents entitats. Lligant-ho amb les consideracions anteriors, potser siga precisament aquesta recent politització de la qüestió de l'habitatge, la que faça percebre a les entitats del sector a XEASPV com un node de concentració amb potencial:

“Per altra banda, la qüestió de la incidència política. És de veres que en tema d'habitatge s'han generat espais propis: Cohabitem (coordinadora), FECOVI... XEASPV potser resultava redundant. Actualment s'està creant xarxa de professionals de l'assessorament en relació a l'habitatge, a la qual FECOVI li ha fallat com a interlocutor amb l'administració. En eixe sentit es pot generar una oportunitat per generar un espai propi, i al igual que existeix una sectorial d'habitatge estatal de REAS (prou potent), s'està reflexionant què fer al País Valencià: si té sentit Cohabitem, si es pot generar esta xarxa de professionals, si XEASPV pot acollir un tipus d'incidència que potser no és el paraigües de totes si no una incidència sectorial (inclús si pot servir per promocionar XEASPV). Són encara preguntes que ja arribaran a XEASPV. Si té sentit encaixar eixa incidència sectorial a XEASPV”

Finalment, existeix un consens prou ample al respecte de la consideració de que XEASPV ha de funcionar com un **espai que permeta generar intercooperació i xarxes entre entitats**, amb un triple objectiu:

1. **Protecció i consolidació** de l'ecosistema existent
2. **Impuls i extensió** de la xarxa
3. **Generació de mercat social** entre les pròpies entitats (aprovisionament)

En primer lloc, s'entén que la xarxa ha de servir per tal de oferir un context de protecció i salvaguarda al que les entitats puguen recórrer quan es troben front qualsevol tipus de problemàtica: tal i com referia una de les participants, “fer paraigües en els moments roïns”.

Per altra banda, es valora la possibilitat de que des de XEASPV es puga exercir una mena d'acompanyament tant a aquelles entitats que ja formen part de l'ecosistema, com a aquelles entitats nouvingudes, per tal de “garantir eines que facen viable l'emprenedoria al si de l'Economia Social i Solidària”

També es valora molt positivament la capacitat que presenta la xarxa per tal de constituir un mercat social que puga facilitar tots aquells béns i serveis que requereixen les diferents entitats del propi ecosistema per tal de desenvolupar la seua activitat, generant així “una xarxa d'economia interna i mútua” d'aprovisionament al qual es generen

dinàmiques de retroalimentació entre projectes que potencialment poden oferir-se una gran quantitat d'elements uns als altres.

“XEASPV pense que ha de servir per afavorir l'intercooperació, fer xarxa funcional per trobar penya per a un projecte en concret, per a recolzar-me si tinc un problema, per a consumir productes o serveis sabent que estem en la mateixa línia...”

Finalment, es van escoltar veus que asseguraven que l'intercooperació, més enllà de suposar un mecanisme per tal de consolidar l'ecosistema i contemplar-se des d'una perspectiva instrumental per part de les entitats, suposa un valor transformador en sí mateixa com a forma de generar vincles interpersonals i projectes alternatius. En aquest sentit, es valora molt el potencial d'eines com Tornallom, expressant-se una certa tristesa front a la seua actual situació de relativa “feblesa”, així com una voluntat per tal de reprendre-la

Valoracions sobre el lloc que hauria d'ocupar XEASPV al seu context social i d'influència

Si analitzem les valoracions expressades per les participants al voltant del lloc que s'espera que ocupe XEASPV, és a dir, en quins termes haurien d'establir-se les relacions de la xarxa amb les diferents agents i contextos del seu entorn social, s'identifiquen percepcions en relació a qüestions prou diverses. En general, es pot parlar dels següents eixos:

1. **Convergència amb la resta de models de l'economia transformadora** o alternatives al model clàssic
2. **Recuperació de les relacions amb REAS Red de Redes**
3. **Ambivalències** al respecte del les **relacions amb els moviments socials**
4. Necessitat de transformar les afeccions socials i **tornar a connectar-se amb el “carrer”**

Primerament, tot i que no ha sigut un punt massa comentat, sí que s'han expressat opinions en la línia de la **necessitat de visibilitzar els punts que uneixen al paradigma de l'ESS amb altre models de l'economia alternativa** (com l'Economia del Bé Comú o l'Economia Social), abans que els punts de fricció, com a forma de exercir una acció conjunta i guanyar potencial transformador:

“Falta voler les coses que ens uneixen i no tant les que ens separen. Som més dels que pensem, però cadascú està en la seua parceleta, i en el seu agobio. Discutim per tonteries: que si Economia Social i Solidària, Economia del Bé Comú. Pequem de desunió. Maregem a l'administració amb això”

Per altra banda, s'ha expressat una certa **voluntat d'aprofundir en les relacions amb REAS Red de Redes**, ja siga des de la xarxa o des de les pròpies entitats a nivell particular. En primer lloc, alguna veu ha expressat una certa desconexió de XEASPV amb REAS Red de Redes, així com una certa incapacitat operativa per tal d'estendre la xarxa valenciana fins als límits als quals s'ha estès la xarxa a nivell estatal. Es detecten certes carències en relació a eixos que es treballen a nivell valencià i no a nivell estatal. També es percep que aquesta relativa desconexió acaba per produir un cert desfasament entre els dos nivells territorials:

“Altra qüestió important: connexió de XEASPV amb REAS Espanya, i altres projectes de l'Estat espanyol que són forts. Això no pot fer-ho altre agent valencià. Jo estic anant a REAS habitatge Espanya, i la setmana que ve tinc una reunió per muntar una associació a REAS Red de Redes. Com pot ser que no tinguem articulats açò al País Valencià? Si com a entitat no som capaços d'atendre a multiplicitat de REAS Red de Redes, i la XES, tenim un problema. És un ecosistema molt complex”

“A vegades hem descuidat relació amb REAS estatal i les diferents xarxes territorials. Pense que ha de ser important a les pròximes sessions de què volem que siga XEASPV”

“No explotar la relació amb REAS estatal no és una bona cosa. Jo abans anava a quedades de REAS estatal i fa temps que ho vaig deixar. Ens peguem aprenentatges i coses que caminen sense nosaltres. Crec que és un espai que hauríem de reprendre”

El punt que més temps va ocupar durant els grups en relació a aquest apartat, i que més dissensos va generar, va ser **la relació a establir amb els moviments socials**. En termes generals, les posicions van des de la percepció de que XEASPV ha de prioritzar la generació i promoció d'ecosistema per damunt de la relació amb les moviments socials, entenent la militància com a activitat a desenvolupar a altres espais de socialització; fins a aquelles veus que defenen que sense els moviments socials XEASPV perdria el focus de la seua raó de ser, és a dir, la transformació social; passant per postures intermèdies que aboguen per una XEASPV que no ha de veure's necessàriament obligada a prioritzar cap de les dues, sinó que són eixos de treball complementaris. A continuació s'exposen una sèrie de cites que exemplifiquen prou clarament aquest debat, i reflecteixen els tres posicionaments:

“No sé si és lo que li demanaria a XEASPV. Al respecte de la relació amb els moviments socials, no ho prioritzaria. Per mi XEASPV hauria de complementar el que no es pot fer des de organitzacions. Totes estem arrelades. Potser XEASPV té un paper d'interseccionalitat amb els moviments. Com connectem migracions amb cures? Eixes coses potser”

“Per a mi l'objectiu de XEASPV no és simplement mantindre la supervivència de l'Economia Social i Solidària, com molt corporatiu, sinó per a mi és la transformació social: han d'estar sí o sí els moviments socials. Per a mi eixe és l'element diferenciador amb CONCOVAL o FEVECTA. És una relació que s'ha de treballar constantment, però a altres territoris existeix (Euskadi, Aragó, Catalunya, etc). L'exercici de l'any passat de construir el manifest [...] també ens va permetre aconseguir signatures de moviments socials. D'eixa manera molta gent es va adonar de que XEASPV existia i no estava tant lluny de lo que havien pensat, de les seues tasques del dia a dia”

“Pense que les dues qüestions són compatibles: XEASPV pot fer reflexió estratègica de quins espais pot ocupar en este ecosistema; i pensar en quins punts pot ser diferencial

i aportar coses diferents. Hi ha coses amb que puc sentir-me còmode amb FEVECTA i CONCOVAL, i coses que me sent còmode ací i no allà. Pense que relació amb moviments socials és una de les nostres forteses: hem millorat, però queda un camí llarg i complicat, encara ens miren com sí però no. És una tasca a fer veure en quins punts hem de ser diferencials i fer la nostra guerra, i en quins punts hem de ser més estratègics i anar a la cua de nosequi, anar junt nosequi... A vegades me costa. Hem de pensar en com relacionar-nos amb uns actors o altres”

En aquest sentit, es torna a fer una clara menció a altres entitats representatives (en aquest cas de l'Economia Social i el cooperativisme) com FEVECTA i CONCOVAL, i es plantegen debats entorn d'en quins aspectes XEASPV aporta elements diferencials respecte a aquestes. Es plantegen dubtes en relació a com XEASPV pot situar-se a aquest context i trobar la seua orientació particular per tal de diferenciar-se i no caure en la irrellevància. A partir d'ací podrien sorgir preguntes com: si ja existeixen FEVECTA i CONCOVAL com a eines per tal de generar ecosistema i defensar els interessos “corporatius” de les seues entitats, és necessari que XEASPV es centre en aquesta qüestió?; entitats com FEVECTA y CONCOVAL, generen el mateix tipus d'ecosistema que genera XEASPV?; i si no és així, quins són els punts que diferencien l'ecosistema que generen CONCOVAL i FEVECTA i l'ecosistema que genera XEASPV?

Finalment, i per tancar la qüestió de la relació amb els moviments socials també es van escoltar veus que plantejaven les bondats d'**aprofundir a la relació amb els moviments socials com una qüestió que estratègicament pot esdevindre en beneficis tant per als moviments socials com per a la pròpia XEASPV:**

“La majoria de cooperatives ja tenim un peu en els moviments socials. Hem de trobar la forma d'estar més enllaçades ahí. No conec la manera, però tinguem les forces que tenim i donem per a lo que donem. No sé quin és l'equilibri. [...] Nosaltres a nivell industrial hem de tindre uns mínims, i això ens impedeix tindre un taller propi, Per solucionar-ho estem creant una web per compartir comandes entre varis clients, que puguen demanar molt i baixar el preu i produir més sostenible encara. Això ja és fer una estructura. Altra és fer créixer la marca i posar-la al servei dels moviments socials per a que puguen treure diners amb les seues samarretes. [...] Si tots els moviments socials que generen samarretes o marxandatge a través de roba ens ajuntàrem, podríem tindre un taller propi i estructures pròpies amb un treball digne i teixit sostenible, i per això cal créixer. Han d'haver més maneres, que els moviments socials es senten part del que estàs fent a nivell social”

L'últim dels eixos al voltant del qual es va debatre a aquest apartat, va ser la qüestió de la **relació entre XEASPV i la societat en general** (com a element diferent dels moviments socials). Tot i que no va ser de les qüestions més discutides, sí que es van expressar opinions que reivindicaven la necessitat d'un treball en relació a un potencial canvi “d'afeccions socials” com a objectiu essencial.

“El carrer és un element al que posar-li més cap ja que l'objectiu de XEASPV és anar donant lloc al model de l'ESS, cadascú ho fa a sa casa, però jo em pregunte: i al carrer què passa? Si no canviem el model, les afeccions de la gent de a peu no van in crescendo. Pense que eixa posició política ha de vindre avalada per fets i realitats que afecten poc a poc a la societat. Això també enforteix a la xarxa. Tocaria decidir si la xarxa es genera per servir al canvi de model i a la societat, o només a les seues sòcies. Potser

tampoc és una disjuntiva, però a mi em falta la part de la societat. Nosaltres vam tindre una escola d'economia per al carrer, i s'omplia. XEASPV i REAS hauríem de posar les dues mirades: la de cuidar la xarxa, i la de començar a cuidar el carrer"

"Hem d'aprofundir en la relació amb els moviments socials i el carrer. És una manera de generar estructures socials i populars pròpies"

"XEASPV deuria començar a fer sensibilització a les escoles"

Valoracions sobre com ha de funcionar XEASPV

Al voltant de la qüestió del funcionament intern de XEASPV es van plantejar diverses qüestions que resulten d'una certa importància. En concret, es va detectar:

1. **Falta de disposició de temps** com a barrera per a la participació
2. **Solapament entre XEASPV i altres espais de militància** o incidència com a barrera per a la participació
3. Consens al respecte de la **necessitat d'una secretaria tècnica**

En termes generals, es va expressar una **indisposició de temps** per tal d'anar més enllà, i dedicar temps a altres espais que no foren la pròpia entitat de referència en cadascun dels casos:

"La major barrera és disposar de temps. No sé si done més de mi"

"Estem de feina fins a dalt, no disposem de massa temps"

Una de les qüestions que s'entenia que contribuïa en alguns casos a aquesta falta generalitzada de temps era el **solapament entre XEASPV i altres espais de militància o incidència** als quals també participen les entitats de l'ecosistema de l'Economia Social i Solidària, com per exemple, assemblees de barri o espais sectorials d'incidència. A més a més, també es va apuntar a una certa existència d'una "lògica urbana" que de vegades obvia els espais rural i no els concep com espais de reunió i enxarxament:

"Pareix que l'ESS captura un capital de la gent crítica que per exemple no et deixa militar en l'assemblea del teu barri. Fins a quin punt és la meua cooperativa l'únic espai des del qual puc participar en el meu context social, i que li demane a la meua cooperativa de transformació social?"

"És complicat acudir a tots els espais que hi ha. També contribueix la lògica urbana que s'imposa, quan se fan les reunions per exemple"

"També ens lleva més energia el fet d'espantar per XEASPV, quan ja estem espantant per un sector que és molt gran i té els seus propis reptes. Arribar al metanivell de l'ESS ens costa molt d'esforç [...] Sempre pense que XEASPV va a solapar-se amb altres

espais d'incidència, que són els sectorials. Les cooperatives d'habitatge i treball tenen les seues estructures i XEASPV és transversal. Sempre dos àmbits d'incidència paral·lels, el qual no deixa massa temps per participar [...] És una barrera el fet de que són dos àmbits als quals has d'estar present, però pense que s'ha d'estar a XEASPV. Encara que sempre tendeixes a implicar-te més en el sectorial"

Tenint en compte les circumstàncies exposades, es va percebre un consens prou ample al voltant de la necessitat de **mantenir una secretaria tècnica "professionalitzada" i remunerada** com a element que permeta a XEASPV ser estructuralment autosuficient al marge de la participació voluntària de les entitats que hi formen part, a la vegada que s'expressa una clara consciència dels límits del "voluntariat":

"Amb tots els objectius que es parlen, per dur-los a terme XEASPV necessita un equip tècnic. FEVECTA arriba a tant perquè té tècnics. Basar-se en l'activisme i la voluntat té les seues limitacions. Pot ser un espai de relació i polititzar, però donar un bot cap a tot allò que parlem requereix de professionalització, sense perdre relació amb la base"

"Ha baixat molt l'associacionisme i pense que s'ha de dotar a XEASPV de mitjans per a que es professionalitze. Alguna cosa per a que tire"

"Pense que XEASPV ha de poder ser autosuficient i garantir una estructura de manera continuada, perquè després XEASPV es puga dedicar a generar discurs i fer de lobby de pressió"

"En un moment inicial l'entusiasme pot valdre per fer tot eixe treball i apropiat-se de la ferramenta (en referència al Tornallom). No sé si es una qüestió de professionalitzar per continuar posant en valor eixa ferramenta d'intercooperació [...] Tot amb voluntariat resultarà impossible, és utòpic pensar-ho."

Necessitat de prioritació

Per últim, i més enllà de quin siga el contingut de les línies a desenvolupar durant els pròxims anys per part de XEASPV, existeix un cert consens al voltant de la **necessitat de prioritzar qüestions i eixos de treball**, front a l'escassetat de recursos amb que compta la xarxa, i de poder generar espais de reflexió per tal de debatre i decidir entorn d'aquesta prioritació:

"Tinc sentiments contradictoris: sempre resulta positiu aquest tipus de trobades, per altra banda, dona la sensació de no avançar. Sempre peguem voltes al que volem fer: fa falta fer política, fer xarxa entre nosaltres, fomentar educació, crear mercat social, fer balanç social... Al final son 400 coses, difícil d'aplegar a tot. Sempre estem en el mateix procés: fa falta secretaria o no, etc. Al final no avancem"

"S'ha parlat de 6 línies: enxarxament, incidència, pedagogia, reflexió crítica, consolidació del que ja hi ha, i de promoció. Coincidisc que 6 objectius són massa. No pot ser. Simplement pense que per ser productiu eixa prioritació ha de ser realista y operativa."

Quina és la força de treball que té XEASPV? Açò quant dona? Perquè si per fer incidència necessitem 200 hores i tenim 20, doncs igual no podem fer incidència. 6 objectius són massa per als recursos que hi ha"

"D'acord amb prioritzar, però per això serveix un Pla Estratègic. Anar al dia sense saber els objectius és prou més frustrant i caòtic, que fer un Pla Estratègic. Parar i reflexionar és fonamental ja que això després dirigeix l'acció del dia a dia [...] Està clar que hi ha coses que es repeteixen, però ara el Pla ha caducat. Algunes coses s'han acabat, i altres toca replantejar-les. Jo necessite, com a persona que està al dia a dia, saber cap a on es dirigeix aquesta acció: saber si es vol que XEASPV xafe despatxos polítics, faça pedagogia, o done serveis a les cooperatives"

Aproximació participativa a l'ecosistema d'emprenedoria cooperativa i lligada a l'Economia Social i Solidària en el País Valencià

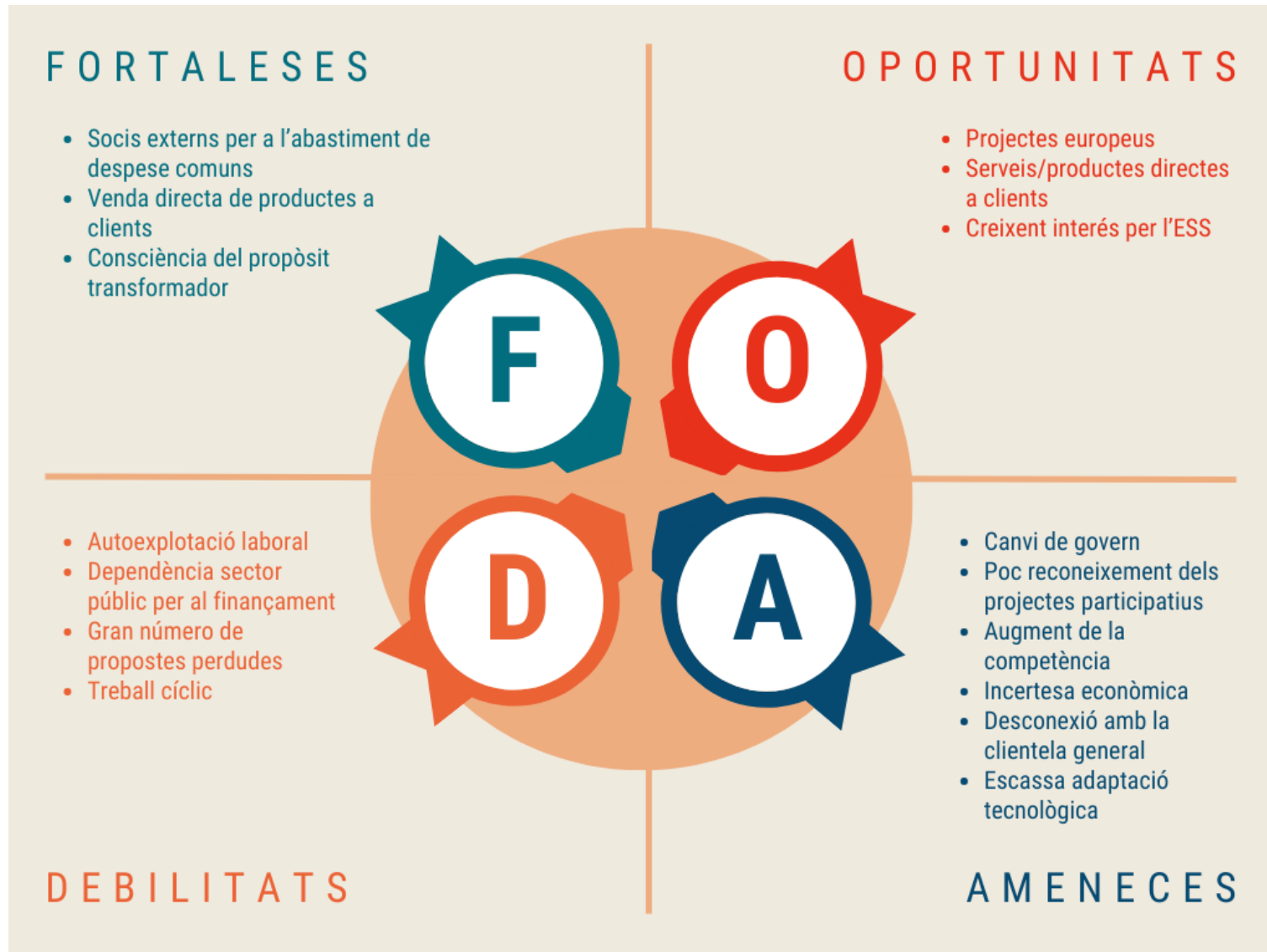
L'anàlisi DAFO es va realitzar prèvia presentació dels resultats preliminars de l'anàlisi de dades quantitatives i qualitatives. D'una banda es va fer una **anàlisi temàtica de les dades qualitatives** obtingudes, per identificar els principals patrons i temes recurrents. D'altra banda s'interpretaren **gràfics i indicadors clau a partir de les dades quantitatives** com les distribucions per sector, facturació i nombre de treballadors, les quals van servir per contextualitzar les característiques estructurals de les entitats.

Una vegada les dades van ser presentades a totes les persones presents, pensant en les seues pròpies entitats i els resultats abans presentats, van realitzar l'**anàlisi DAFO** dividit en factors interns i factors externs:

- **Fortaleses i debilitats (factors interns):** Es van identificar a partir de la revisió de dades sobre la implicació ideològica de les entitats, el seu nivell de sostenibilitat econòmica, les pràctiques organitzatives i la governança. Aquestes categories reflecteixen els aspectes positius i els reptes estructurals que són inherents a les pròpies entitats i a XEASPV com a xarxa.
- **Oportunitats i amenaces (factors externs):** Es van determinar mitjançant l'anàlisi del context sociopolític i econòmic, les relacions amb l'administració pública i les percepcions externes de l'ESS. Així, es van analitzar els canvis en el suport institucional, la competència amb altres models econòmics i les tendències socials en favor de la sostenibilitat i l'economia alternativa.

Finalment, els resultats es van estructurar en una matriu DAFO, agrupant les troballes principals per a sintetitzar la situació actual de les entitats en relació amb els objectius de consolidació i expansió del model d'Economia Social i Solidària al País Valencià.

Matriu DAFO



Resultats

Factors interns:

○ **Fortaleses:**

- Socis externs per a l'abastiment de despeses comuns

Entitats que s'afavoreixen dels propis clients/es com a socis a l'hora d'obtenir certs rendiments en forma de quotes i que serveixen per a mantenir les despeses comunes.

- Venda directa de productes a clients

La no dependència a les administracions públiques per mitjà de la venda directa de productes als clients augmenta la regularitat de l'economia de les entitats.

- Consciència del propòsit transformador

Les entitats contenen amb un fort compromís amb la transformació social, cosa que genera una motivació addicional i facilita l'alineació amb els valors de l'Economia Social i Solidària (ESS), creant una cultura organitzativa orientada al canvi.

○ **Debilitats:**

- Autoexplotació laboral

L'escassetat de recursos sovint porta a una autoexplotació dels/les treballadors/es, amb jornades extenses i manca de compensació adequada, fet que pot generar desgast i afectacions a la salut i al benestar.

- Dependència del sector públic per al finançament

Moltes entitats depenen de diners públics perquè la seua clientela puga contractar-los, fet que les fa vulnerables als canvis en les polítiques de finançament i redueix la seua capacitat d'autonomia financera.

- Gran número de propostes perdudes

Tot i què es tracta d'entitats amb una gran experiència en la presentació de projectes, sempre hi ha alguns que no obtenen el resultat esperat pel què, en definitiva, tenen com a conseqüència la pèrdua de temps.

- Treball cíclic

La temporalitat en els projectes i la dependència d'encàrrecs puntuals crea una estructura de treball poc estable, limitant la capacitat de consolidació de les entitats a llarg termini.

Factors externs:

- **Oportunitats:**

- Projectes europeus

Els programes de finançament europeu ofereixen una oportunitat de diversificació de fonts d'ingressos i de col·laboració internacional, permetent a les entitats obtenir recursos per a projectes de més abast.

- Serveis/productes directes a clients/es

Desenvolupar serveis o productes dirigits a la clientela final pot augmentar la visibilitat i la rendibilitat de les entitats, millorant la connexió amb la societat i diversificant l'oferta, deixant de costat la dependència directa amb l'administració.

- Creixent interès per l'ESS

L'augment de la consciència social i ambiental en la població en general fa que més persones s'interessen per models com l'ESS, obrint la porta a captar nous clients i simpatitzants.

- **Amenaces:**

- Canvi de govern

Un canvi polític posa en perill els convenis i subvencions públiques, afectant directament la capacitat financera de moltes entitats i la continuïtat de certs projectes.

- Poc reconeixement del projectes participatius

La falta de valoració dels projectes que promouen la participació ciutadana pot minvar l'impacte social de les entitats i limitar la capacitat d'incidència en la comunitat.

- Augment de la competència

La presència d'altres organitzacions amb models similars (inclusivament no d'ESS) que ofereixen productes i serveis competitiu pot dificultar la posició al mercat de les entitats d'ESS.

- Incertesa econòmica

Els canvis econòmics globals creen un clima de inseguretats que pot afectar tant el finançament com el consum, complicant la sostenibilitat financera de les entitats.

- Desconnexió amb la clientela general

L'escassa presència en sectors amb gran demanda per al públic general pot limitar l'abast social de les entitats, minvant la seua rellevància en el mercat.

- Escassa adaptació tecnològica

La baixa inversió en tecnologies pot limitar l'eficiència operativa, reduir la competitivitat i restringir l'adaptabilitat de les entitats a les noves demandes del mercat.

Conclusions i recomanacions per a l'expansió i desenvolupament de l'ecosistema d'emprenedoria cooperativa i lligada a l'Economia Social i Solidària en el País Valencià

A continuació, passem a descriure les principals conclusions de l'informe sobre l'estat actual de l'ecosistema de l'Economia Social i Solidària al País Valencià.

Composició objectiva i subjectiva de l'ecosistema de l'ESS al País Valencià

L'ecosistema de l'ESS al País Valencià està compost per un conjunt d'entitats amb una sèrie de característiques molt concretes. En primer lloc, **la major part es constitueixen com a cooperatives i associacions o fundacions sense ànim de lucre**. La presència d'altres formes jurídiques és molt limitada i anecdòtica. Així mateix, presenten **nivells de facturació modestos i tamanys prou reduïts**, instituint-se la pràctica totalitat en microentitats amb una mitjana de 7,81 treballadores per entitat, i una lleugera taxa de feminització d'1,3 dones per cada home. Al respecte de la seua distribució sectorial, l'ecosistema està **marcadament terciaritzat** i existeix una ampla presència d'entitats centrades en la recerca i la intervenció social en les seues diferents dimensions, que dirigeixen els seus serveis a l'administració pública o a altres entitats, i no tant al consumidor particular. Pel que fa a l'àmbit d'actuació, **l'abast no és massa ample, sent poques entitats les que actuen a nivell estatal, i molt poques les que actuen a nivell europeu o internacional**. Al respecte dels anys de constitució, la major part d'elles es van crear al llarg de l'última dècada, tot i que a partir de la crisi generada pel COVID 19 s'ha detectat una davallada en el ritme de creació de noves entitats, situant-se la major part de les persones que les componen entre els 30 i els 50 anys.

En quant a les condicions subjectives de partida de les entitats, la major part d'elles presenten un **fort arrelament amb els principis de l'Economia Social i Solidària**, amb uns nivells de d'autopercepció de coneixement profunds al respecte (especialment entre les entitats dedicades a la recerca i la intervenció social), i uns nivells d'autopercepció de pràctica i assumpció prou elevats. Així mateix, manifesten motivacions de caire principalment ideològic per tal de formar part de l'ecosistema. Al mateix temps, entenen que la seua clientela es mou a partir de principis igualment ideològics i no instrumentals.

En conclusió, l'ecosistema de l'ESS al País Valencià està fortament atomitzat en iniciatives de reduïdes dimensions, amb un abast d'actuació molt reduït, i que es concentren majoritàriament al sector terciari. Les seues components són tendencialment persones joves adultes. Tot i així, es tracta d'un teixit d'entitats amb una identitat molt marcada per la seua orientació social i solidària, que es manifesta en l'elecció de la forma jurídica i en les seues condicions subjectives de partida, i amb un ample conjunt d'entitats que al seu treball diari desenvolupen activitats relacionades de forma explícita amb el paradigma de l'Economia Social i Solidària.

Diagnòstic de la situació actual de l'Economia Social i Solidària al País Valencià

Pel que fa a l'actual situació de l'ecosistema, tendencialment **les entitats la valoren en termes negatius**. Aproximadament un 90% de les entitats la qualifiquen com a regular, dolenta o molt dolenta. En termes generals, es percep un **qüestionament de molts dels èxits que des de XEASPV** com a principal entitat representativa de l'ecosistema, es van assolir durant el període 2019/2023. En concret:

- Es detecta una **pèrdua d'estabilitat econòmica i funcional/estructural** com a conseqüència de la fi del conveni amb l'administració pública que condueix a:
 - Debilitament estructural de la xarxa al requerir de treball voluntari
 - Qüestionament de la perspectiva feminista i cuidadora en dos sentits:
 - Precarització de secretaria tècnica i governança
 - No disposició de temps per reflexionar més enllà del "com sobreviure"
- Es detecta una **pèrdua de poder d'interlocució amb l'administració pública** com a conseqüència del canvi de govern, tot i que es reconeix la necessitat d'explorar les vies de contacte amb el nou govern com a tasca pendent
- Es detecta una **davallada molt significativa dels nivells de participació** que es manifesta en:
 - Incapacitat per escometre el necessari relleu en els òrgans de governança i secretaria tècnica
 - Incapacitat per generar comissions de treball estables
 - Desconeixement mutu entre allò que podríem identificar com al sector implicat i el sector no-implicat, partint de la constatació de que inclús entre aquelles que s'impliquen, els nivells de participació són molt diversos
 - Dificultats per tal d'establir canals de comunicació entre la dupla governança/ secretaria tècnica i el sector no implicat o no participatiu.
 - Escissions i duplicitats difícils d'entendre entre XEASPV i les seues ferramentes de participació (Balanç Social, Tornallom, etc). Per exemple, entitats que fan part del Tornallom i no de XEASPV, o la inversa.

Per tal d'explicar aquesta davallada en els nivells de participació s'aporten arguments com:

- Falta de voluntat per participar de moltes entitats
- Falta de voluntat de pagar una quota per part d'algunes entitats
- Devaluació de la posició i sostenibilitat de moltes entitats
- Relaxació de moltes entitats com a fruit de la relativa estabilitat (que ja no és una realitat) que s'ha mantingut durant els últims anys a la secretaria tècnica
- Falta d'apropiació de les estructures tradicionals de la xarxa per part de les entitats nouvingudes
- Esgotament de moltes entitats que durant el principi del període 2019/2023 van participar molt activament.
- Desidentificació entre la realitat de XEASPV i la realitat de les entitats. Es qüestiona si realment la realitat de les entitats està en consonància amb la realitat de XEASPV (entenen el terme realitat en un sentit ample: quefer diari, activitat, orientació, etc).

- Percepció de que entre les entitats la xarxa no és important
- Pèrdua de confiança en la raó de ser i sentit de la xarxa. S'especula al respecte de si "existeix una confiança plena en el que és XEASPV, i per a què serveix"
- Percepció de que existeix un interès purament utilitarista i propi en relació a XEASPV per part d'algunes entitats
- Es detecta **falta de visibilitat als diferents espais socials i d'influència**, especialment entre:
 - Els moviments socials (tot i que es considera que durant els últims anys es van iniciar una sèrie d'accions com *Una Economia per a la Vida o Idearia: utopies d'anar per casa* de les quals encara falten per recollir els fruits en termes de visibilitat entre els moviments socials)
 - Les institucions educatives
- Es detecta una **percepció de que XEASPV no té molt d'impacte social**, el qual es tradueix en un poder de convocatòria molt limitat. En aquest sentit, al voltant de dos terços de les entitats (66%) consideren que l'impacte de l'activitat de XEASPV és neutre o superficial
- Es detecta **desconnexió per que fa als canals de comunicació entre XEASPV i la societat en general**, que es justifica a partir de:
 - Desconeixement generalitzat del potencial polític de l'ESS
 - Incapacitat del mercat social del País Valencià per tal de donar resposta a les necessitats reals de de les persones

Per altra banda, des de les entitats s'han identificat una sèrie de **barreres** al desenvolupament de la seua activitat econòmica al si de l'ecosistema de l'ESS, principalment centrades en la incapacitat d'este per tal de constituir-se com a un entorn consolidat i amb capacitat d'expansió, que es manifesta en:

1. **Dificultats per tal de visibilitzar-se entre les ciutadanes** i aconseguir segments de consumidores amples,
2. **Incapacitat per tal de generar un mercat social integral** que responga a les necessitats reals de les consumidores i de les pròpies entitats a l'hora d'abastir-se per tal de desenvolupar la seua activitat
3. **Incapacitat per generar suport institucional i un marc normatiu adaptat a les necessitats de l'ecosistema**
4. **Dificultats per tal de generar fonts de finançament**

Al respecte de la sostenibilitat econòmica, tot i que sembla que en termes generals pel moment no perilla, s'han detectat algunes problemàtiques que condueixen a que es qüestione el potencial transformador dels projectes desenvolupats per les entitats que fan part de l'ecosistema de l'ESS. En primer lloc, es detecta un **esgotament generalitzat** que es manifesta en dificultats per mantindre la coherència entre l'activitat desenvolupada i els principis en pos de sobreviure econòmicament. Així, moltes entitats diversifiquen fins a tal punt la seua activitat que acaben per perdre de vista el seu objecte social primigeni. Açò també es manifesta en que a l'hora de descriure les seues formes d'impulsar l'ESS, la major part de les entitats fan referència a pràctiques dirigides cap a l'interior del propi projecte (governança horitzontal, cures, dignificació laboral) i no tant, tot i que també, a impactes a través de projectes dirigits cap a l'exterior.

Per altra banda, algunes entitats (especialment aquelles de majors dimensions) manifesten una **lògica de multiplicació insostenible** al respecte de la seua activitat que les situa en un escenari al qual es veuen obligades a assumir cada vegada més treball i projectes per tal de mantindre les seues estructures, qüestió que les condueix a una relativa precarietat autoimposada.

Així mateix, especialment entre les entitats del sector terciari, es detecta un cert acorralament entre la dependència de l'administració pública (en un context polític de retall dels fons dedicats a subvencions i projectes públics) i les dificultats per tal d'autofinançar-se (al si d'un ecosistema que moltes vegades no resulta accessible per a segments amples de la població, en raó dels seus preus).

Tot açò, es justifica en certa mesura, en base al que es descriu com a un **marc normatiu i legislatiu poc adaptat a les necessitat de l'ecosistema de l'Economia Social i Solidària**. D'aquesta manera, moltes entitats es veuen obligades constantment a justificar la seua orientació social, havent d'invertir gran quantitat de recursos i esforços en aquesta tasca, mentre desenvolupen un treball amb profunds impactes socials positius, que moltes vegades hauria de correspondre a la pròpia administració pública.

Eixos de treball de cara als pròxims anys

En relació a les línies de desenvolupament que s'haurien d'emprendre de cara als pròxims anys, estan estretament relacionades amb el lloc a on es voldria situar a XEASPV al seu context social i als diferents espais socials i d'influència. En primer lloc, es podrien descriure tres postures bàsiques a este respecte:

1. XEASPV ha de centrar-se en la generació d'ecosistema d'Economia Social i Solidària entenen que **la militància es pot exercir des d'altres espais com els moviments socials o les agents d'incidència política sectorials**
2. **XEASPV ha de prioritzar la relació amb els moviments socials**. D'altra forma corre el perill de perdre de vista la seua raó de ser fonamental, és a dir, la transformació social, i de convertir-se un una agent de defensa d'interessos corporatius
3. XEASPV pot mantindre una **postura intermèdia** que no requereix de renunciar a una per l'altra, entenen que les dues postures són compatibles, i encara més, complementàries

Altra qüestió fonamental a l'hora d'entendre quins haurien de ser els eixos a treballar de cara als pròxims anys és allò que les entitats expressen que necessiten o esperen de XEASPV:

1. Especialment entre algunes **entitats del sector primari i secundari**, amb objectes socials i activitats no tan explícitament lligades amb l'Economia Social Solidària, i que tendeixen a expressar uns menors nivell d'autopercepció d'arrelament ideològica i de pràctica als seus principis, s'espera que XEASPV siga una **reserva ideològica i creativa**, que marque una línia política clara
2. Especialment entre les **entitats del sector terciari**, que presenten una major dependència de l'administració pública, i una menor capacitat per a

l'autofinançament, es percep una voluntat de que XEASPV funcione com a **mecanisme d'incidència política i social**.

3. Existeix un consens prou ample al respecte de que XEASPV ha de funcionar com a **espai que permeta generar intercooperació i xarxes** entre entitats de l'ecosistema amb un triple objectiu:
 - a. Protecció i consolidació de l'ecosistema existent
 - b. Impuls i extensió de la xarxa
 - c. Generació de mercat social entre les pròpies entitats (aprovisionament)
4. Existeix un consens prou ample al respecte de la necessitat de **visibilitzar el paradigma de l'Economia Social i Solidària entre la ciutadania** per tal de generar un context social més favorable al mateix

D'aquesta manera, podem observar com, en termes generals, de XEASPV s'espera que funcione com a xarxa dinàmica i amb capacitat per tal de moure's de forma fluida entre diferents contextos social i d'influència, consideracions marcades en gran mesura pel sector i les condicions de partida de cada entitat:

- Entre els moviments socials i el tercer sector, amb caire polític i orientació transformadora
- Entre la societat en general per tal de suscitar noves afeccions cap al paradigma de l'ESS
- Entre les pròpies entitats de l'ecosistema d'ESS per tal de generar espais d'intercooperació
- Entre les institucions educatives com a espais on fer treball de sensibilització
- Entre els diferents òrgans de l'administració pública per tal de pressionar en favor d'un marc normatiu i legislatiu més favorable a l'Economia Social i Solidària

Una vegada arribades a aquest punt, caldria preguntar-se, què necessita XEASPV per tal d'assolir aquesta realitat? S'hauria de prioritzar alguna línia de treball sobre la resta? Doncs al nostre parer sí. I ho considerem així per diverses raons. En primer lloc perquè al llarg dels grups de discussió i de les entrevistes s'ha expressat una clara consciència al voltant dels límits de la capacitat de XEASPV com a xarxa, i de la necessitat de prioritzar línies de treball en base a una quantificació dels recursos amb els que compta. En segon lloc, perquè com a resultat de l'enquesta es pot observar un desig de prioritzar alguns eixos de desenvolupament per sobre de la resta. En tercer lloc, perquè si atenem al diagnòstic de partida que es fa, es pot comprendre com actualment XEASPV es troba en una situació de relativa fragilitat que imposa una evidència de necessitats i urgències que han de ser ateses. I finalment, perquè per tal de visibilitzar la xarxa i el paradigma als diferents espais social i d'influència es requereixen d'una sèrie de condicions que actualment la xarxa no reuneix.

Començarem per el final. Per tal de **visibilitzar-se als diferents espais socials i d'influència** XEASPV necessita de:

1. **Temps** per tal de generar relacions basades en la confiança, en l'acompanyament i la presència activa amb els moviments socials
2. **Poder de convocatòria i generació d'un mercat social que atenga les necessitats reals de les consumidores** (per tant, expansió de la xarxa pels sectors primaris i secundari) per tal de connectar amb la societat en general i canviar les afeccions
3. **Generació de vincles** per tal de poder introduir-se en les institucions educatives i realitzar un treball de sensibilització
4. **Augment del nombre d'entitats que formen part de la xarxa i dels fluxos econòmics que mou**, per tal de esdevindre una agent amb força i capacitat d'interlocució amb l'administració pública

Partint d'aquesta constatació, resulta evident que XEASPV requereix d'una sèrie de recursos tant econòmics com humans amb els quals actualment no compta, i més si tenim en compte el relatiu pas enrere que ha suposat l'any 2024 per a la xarxa (amb la pèrdua del conveni i la posada en entredit de gran part dels èxits assolits durant el període 2019/2023), que ha conduït a un profund qüestionament de la seua posició estratègica.

Per altra banda, i tal i com s'apuntava anteriorment, l'enquesta ha situat una certa prioritització d'eixos de treball, que, tot i que no de forma definitiva, sí que s'enquadra en una certa tendència. Així, **sembla que s'aboga majoritàriament per enfortir l'ecosistema de l'ESS tant cap a l'interior** (aprofundiment de la intercooperació, augment del nombre d'entitats que formen part de l'ecosistema, professionalització de les mateixes, etc) **com cap a l'exterior del mateix** (generació d'un marc normatiu més favorable i adaptat, cerca de major suport institucional, sensibilització al respecte de l'ESS i generació de segments de consumidores més favorables, etc). Tot i que al llarg dels grups de discussió s'ha demostrat que una proporció molt important de les entitats consideren l'aprofundiment de les relacions amb els moviments socials com a element central pel que fa a la identitat de XEASPV, no ha sigut un dels eixos amb major valoració a l'enquesta. Això no significa que aquest treball s'haja d'abandonar, ja que com s'ha dit anteriorment, s'ha iniciat un treball molt positiu durant els últims anys amb projectes dels que encara s'han de recollir els fruits en termes d'establiment de vincles, i XEASPV correria el perill si ho fera de perdre de vista el seu objectiu primigeni: la transformació social.

Per tant, pareix que per tal d'emprendre tot aquest treball de visibilització als diferents espais socials i d'influència, XEASPV necessita **consolidar l'ecosistema de l'ESS al País Valencià, i recuperar la seua posició estratègica en diversos sentits:**

- **Captació de noves entitats sòcies**
- **Consolidació econòmica i financera** de les entitats que ja formen part de XEASPV
- **Foment de la participació** de les entitats a la xarxa, a través de la generació d'un sentiment de que formar part de XEASPV té un sentit
- **Enxarxament i intercooperació** entre les diferents entitats de l'ecosistema

- **Estabilització de l'estructura operativa i funcional** (principalment governança i secretaria tècnica) a través de dos eixos:
 - Exploració de la possibilitat d'un nou conveni amb l'administració (tenint en compte tots els límits anteriorment exposats al respecte de les dimensions de la xarxa i la seua relativa incapacitat per concentrar fluxos econòmics, així com el canvi de color polític que s'ha produït als governs autonòmic i locals).
 - Apertura d'una línia d'autofinançament a partir de:
 - Augment de la quantia de les quotes
 - Augment del nombre de sòcies, i per tant dels ingressos a partir de quotes
 - Oferiment de serveis professionals d'assessorament
 - ...

Funcionament intern de XEASPV

En quant a les formes de funcionament intern de XEASPV, es poden distingir diverses dimensions. En primer lloc, s'identifiquen quins són els treballs fonamentals que es realitzen des de la xarxa. En consonància amb els eixos de treball anteriorment descrits, es poden determinar dos tipus de tasques:

1. Treball de **manteniment estructural** de la xarxa
2. Realització de **projectes** que permeten expandir l'ecosistema, visibilitzar la xarxa i el paradigma de l'ESS i enfortir la intercooperació entre les entitats que formen part

Al respecte del treball estructural de manteniment de la xarxa, es considera que tradicionalment ha patit una certa menysvaloració, sent en realitat una tasca fonamental per tal d'assegurar la pervivència de XEASPV. Així mateix, s'entén com una tasca pròpia de la secretaria tècnica. **Es considera fonamental l'objectiu d'estabilitzar la secretaria tècnica com a eix fonamental de l'estructura de XEASPV**, per tal de realitzar les tasques de manteniment essencials sense les quals la xarxa no pot funcionar. A aquest respecte, i més enllà de les escasses possibilitats amb les que compta XEASPV per tal de renovar el seu conveni amb l'administració pública, es planteja la possibilitat d'obrir un **camí cap a l'autofinançament** a partir de:

- Un **augment de les dimensions de la xarxa** que permeta augmentar l'autofinançament sense augmentar l'import de les quotes
- Un **augment de l'import de les quotes** al qual les entitats s'han mostrat relativament favorables, però amb alguns matisos al respecte de la proporció de l'augment, que queden descrits a l'aproximació quantitativa.
- Una **apertura d'una línia d'oferiment de serveis professionals d'assessorament** per a la professionalització o l'emprenedoria en el context de l'ecosistema de l'ESS, possibilitat front a la qual les entitats s'ha mostrat favorables.

En allò que fa referència a la realització de projectes, es considera que ha de ser l'eix que permeta expandir i visibilitzar la xarxa, és a dir, fins a cert punt, realitzar el treball de transformació social que es persegueix des de XEASPV. S'identifiquen dues possibilitats per tal d'organitzar la seua execució:

- **Treball voluntari** de les entitats que formen part de XEASPV
- **Treball de les entitats fent servir XEASPV** com a mecanisme de finançament per realitzar projectes

En relació a aquesta segona possibilitat, s'arriba a plantejar l'escenari de que com a fruit de la seua implementació s'òbriga una nova línia de finançament per projectes que permeta augmentar la secretaria tècnica, i que aquesta amplie el seu camp d'acció començant a intervindre en la realització de projectes, donant lloc a un procés de retroalimentació positiva.

Al respecte d'un eventual augment de la participació voluntària de les entitats, s'han exposat algunes qüestions que resulten d'interés. En primer lloc, tot i que la professionalització de la secretaria tècnica es planteja com a qüestió imperativa, es reconeix que estructures com governança requereixen del treball voluntari de les entitats. Front a aquesta constatació, es considera que el model més adequat per tal de proveir de recursos humans aquestes estructures és l'alliberament de treballadores de les pròpies entitats de XEASPV, assumint aquestes últimes el cost que suposa com a forma de retorn a la xarxa.

Per tal de tancar aquest apartat, resulta necessari fer referència a allò captat en relació a la disposició de les entitats a participar de forma voluntària a la xarxa, ja siga a governança o a qualsevol altra de les seues estructures o activitats. En termes generals, **les entitats no presenten una predisposició massa favorable a augmentar la seua implicació**. Únicament al voltant d'un terç (36,36%) de les mateixes estarien disposades a implicar-se més. Tot i així, crida l'atenció com **la major part de les que mostren predisposició positiva, han estat creades durant l'última dècada, el qual manifesta que són aquelles més joves i amb menys recorregut a XEASPV** les que podrien accedir a augmentar la seua participació. Entre els motius més esmentats per tal de justificar una no predisposició a l'augment de la participació, més enllà d'aquelles entitats que ja presenten uns graus d'implicació molt elevats, es situen la no disponibilitat de temps, i una situació a l'interior de l'entitat que no permet escometre un major grau d'implicació a XEASPV. Per altra banda, a l'aproximació qualitativa s'identifica altre element rellevant com és el solapament entre XEASPV i altres espais d'incidència o militància, com a barrera per a la participació. És a dir, moltes persones ja participen a altres espais que fins a cert punt coincideixen en la seua orientació i horitzó d'impacte social amb XEASPV.

La identitat de XEASPV

Per acabar, es descriuran dos debats molt concrets que han sorgit al llarg del treball de camp qualitatiu, i que fan referència a la identitat de XEASPV com a xarxa.

En primer lloc, i atenent a la necessitat majoritàriament expressada d'expandir les dimensions de la xarxa a través d'un augment del nombre de sòcies (com a mecanisme per tal d'esdevindre una interlocutora amb força front a l'administració, per tal de

augmentar la capacitat d'autofinançament de la xarxa, de constituir un mercat social ample i present als sectors primari i secundari, etc) es planteja el debat entorn de si seria adequat **flexibilitzar els principis, i conseqüentment els estàndards, per tal d'incloure nous projectes a la xarxa**, i considerar-los, per tant, com a membres de l'ecosistema de l'Economia Social i Solidària. En aquest sentit, s'entén que en certes ocasions la forma jurídica suposa un impediment per a gran quantitat d'entitats que no són cooperatives o associacions sense ànim de lucre, però que practiquen l'Economia Social i Solidària des de diferents perspectives. Així mateix, es considera que moltes vegades s'hauria de valorar més l'orientació política i activista que la forma jurídica en sí. En la mateixa línia, algunes veus consideren important iniciar un procés de convergència amb altres models de l'economia transformadora, encara que el perfil no siga totalment coincident. Tot i que no existeix una postura comuna al respecte, podríem dir que com a mínim existeix un debat entorn a la qüestió.

Per altra banda, tal i com s'ha descrit en apartats anteriors, moltes entitats demanen de XEASPV capacitat per tal d'exercir **incidència política front a l'administració pública**. En el transcurs dels debats que s'han produït entorn de la qüestió, s'ha fet menció constant d'altres entitats representatives (en aquest cas de l'Economia Social i el cooperativisme) com FEVECTA i CONCOVAL, i de la seua ampla capacitat per tal de situar-se com a interlocutores amb l'administració, preguntant-se per quins són els elements diferencials que els permeten instituir-se d'aquesta posició. En general s'entén, que més enllà d'aglutinar a gran quantitat d'iniciatives, el seu tebi posicionament polític resulta un element clau. Addicionalment, algunes persones es plantegen fins a quin punt resulta necessària posar en pràctica la funció d'incidència política des de XEASPV, si FEVECTA i CONCOVAL ja l'estarien exercint.

En conclusió, existeix un debat al respecte de la caracterització de XEASPV com a agent d'incidència política, el qual manifesta un perill de que la xarxa caiga en una relativa irrellevància en relació a la qüestió al contemplar-se la possibilitat de que no existisca un espai propi per a ella. Així, seria convenient plantejar algunes preguntes com: en quina mesura existeix una diferència substancial entre els interessos corporatius de les entitats que formen part de FEVECTA i CONCOVAL, i les que formen part de XEASPV?; en cas de que sí existisquen diferències, quins són els elements diferencials?; com pot XEASPV generar un espai propi d'incidència per no caure en la irrellevància?; es podria sacrificar part del posicionament polític en pos de guanyar poder d'interlocució, o el posicionament polític ha de mantindre's, tot i no presentar una cara tan amable front a l'administració? Són preguntes que formen part d'un debat més ample entorn a la identitat de XEASPV, però tot i així, alguna participant va aportar alguna clau al respecte, obrint una porta a la possibilitat de que XEASPV exercira com a agent d'incidència al respecte de qüestions un tant més polititzades i que no troben el seu espai a aquest altre tipus d'entitats representatives, per exemple, la qüestió de l'habitatge.

Bibliografía

BOE-A-2011-5708 Ley 5/2011, de 29 de marzo, de Economía Social. (s. f.). Recuperado 25 de octubre de 2024, de <https://www.boe.es/buscar/act.php?id=BOE-A-2011-5708>

Chaves Ávila, R., & Monzón Campos, J. L. (2018). La economía social ante los paradigmas económicos emergentes: Innovación social, economía colaborativa, economía circular, responsabilidad social empresarial, economía el bien común, empresa social y economía solidaria. *Revista de Economía Pública, Social y Cooperativa*, 93.

Duque, P., Meza, O. E., Giraldo, D., & Barreto, K. (2021). Economía Social y Economía Solidaria: Un análisis bibliométrico y revisión de literatura. *REVESCO. Revista de Estudios Cooperativos*, 138. <https://dx.doi.org/10.5209/REVE.75566>

Hernández, G., Baisotti, P., & Li, F. (2021). *Economía Social Solidaria y la COVID-19. Propuestas para una salida global*. Editorial Universidad Estatal a Distancia.

Ministerio de Industria y Turismo (2024). *Cifras PYME. Datos septiembre 2024*. <https://ipyme.org/Publicaciones/Cifras%20PYME/CifrasPyme-septiembre2024.pdf>

Morais, L. (2020). La importancia del ecosistema emprendedor para la economía social y solidaria en la nueva era tecnológica. *Revista Iberoamericana de Economía Solidaria e Innovación Socioecológica*, 3. <http://dx.doi.org/10.33776/riesise.v3i1.3678>

Sanz Abad, J. (2019). Economía social y solidaria, emprendimiento social y economía popular en la sociedad post-crisis. *Revista de Antropología Social*, 28 (2). <https://dx.doi.org/10.5209/raso.65612>

Xarxa d'Economia Alternativa i Solidària del País Valencià (XEASPV). (2022). *Pla estratègic REAS-PV*. Recuperado de <https://xeas.org/wp-content/uploads/2022/10/REAS-PV-Document-final-1.pdf>

XEAS PV. (2024, febrero 9). *Manifest de l'Economia Solidària* -. <https://xeas.org/manifest/>